

125 Jahre

Botanischer Alpengarten



*** E. SÜNDERMANN · LINDAU (B)**



Sempervivum, Hauswurz

Botanischer Alpengarten

F. SÜNDERMANN
GEGRÜNDET 1886

SPEZIALKULTUR VON ALPENPFLANZEN

88131 LINDAU IM BODENSEE
AESCHACHER UFER 48 · TELEFON (08382) 5402 · FAX 2 15 39

Botanischer Alpengarten

Der Botanische Alpengarten in Lindau (B) ist eine Spezialgärtnerei für Alpen- und Steingartenpflanzen und wurde im Jahre 1886 von Franz Sündermann gegründet.

Als geborener Würzburger wurde er in seiner Heimatstadt im Botanischen Garten von Garteninspektor Salomon ausgebildet, dessen Steckenpferd ein Alpinum war. Dann bildete er sich in den Botanischen Gärten Graz und Innsbruck weiter. In Innsbruck war er dann an der Wiege der Alpenpflanzenkultur. Unter den Botanikern Kerner, Stein und Bilek war das bestgepflegteste Alpinum der damaligen Zeit entstanden. Auf seinen vielen Touren, die er drei Jahre lang von Innsbruck aus unternahm, lernte er die Alpenflora gründlich kennen und war von ihr so begeistert, daß er sich ihr ganz verschrieb. Auf der Suche nach einem günstigen Ausgangsort kam er nach Lindau (B), im Dreiländereck, von wo es in die österreichischen und Schweizer Berge nicht weit war. Hier gründete er eine Spezialgärtnerei, die er Botanischer Alpengarten nannte. Schon bald hatte er die größte Sammlung von Alpenpflanzen und wurde in Fach- und Liebhaberkreisen weltberühmt. Jährliche große Reisen durch das gesamte Alpengebiet brachten ihm die seltensten Alpenpflanzen ein. In den 90er Jahren führte er viele nordamerikanische Alpine ein, ebenso viele aus Persien, Kleinasien, Balanhalbinsel, Ostasien und Neusee-

land. In den Jahren 1908 bis 1912 führte er auf eigenen Reisen viele der seltensten Alpinen aus Kantabrien, Mittel- und Südspanien, Ligurischen Alpen, Korsika, Apuaner Alpen, Apenninen und Abruzzen ein. Die meisten dieser Pflanzen waren in der Gartenkultur noch unbekannt.

In den Jahren 1912–1914 wurde unter seiner Aufsicht und Hilfe das neue große Alpinum im Botanischen Garten München-Nymphenburg angelegt und bepflanzt.

Der erste Katalog erschien bereits 1886, welcher schon 1100 Pflanzen auf 33 Seiten aufzeigte. Es wurden in unserer Firma viele Neuzüchtungen herangezogen und als gut befunden, um in unser Sortiment aufgenommen zu werden. Die bekannteste Züchtung dürfte *Dryas sündermanni* sein, welche die Gärten in allen fünf Erdteilen schmückt. Besonders viele Saxifragen wurden gekreuzt, da es z.B. bei den rotblühenden *Kabschia* nur wenige Wildarten gibt und sich dadurch das Angebot in dieser Farbe vergrößert. Die weltweit verbreitete Sündermannzüchtung von Saxifragen ist die gelbblühende *haagii*.

In den schweren Kriegsjahren übernahm sein Sohn Ferdinand Sündermann 1940 die Firma und konnte wieder viele Kunden für dies schöne Hobby gewinnen. Als dritte Generation durfte ich Ferdinand Franz Sündermann die guteingeführte Spezialgärtnerei im Jahre 1976 übernehmen.



Ökonomierat Franz Sündermann Gründer der Gärtnerei

Nun führt mein Sohn, Christian Sündermann, in der 4. Generation die traditionsreiche Gärtnerei weiter.

In über 125 Jahren sind Pflanzen aus allen fünf Erdteilen durch unsere Firma eingeführt und zuerst kultiviert worden. Wir stehen auch heute mit Botanischen Gärten aus vielen Ländern in Verbindung, um immer wieder bei uns unbekannte Pflanzen ins Sortiment aufnehmen zu können. Wir haben diese Neuauflage unseres Kataloges wie unseren Jubiläumskatalog in bewährter Form belassen,

jedoch wiederum mit vielen Fotos und Hinweisen ausgestattet, um Sie besser in die Wunderwelt der Bergblumen führen zu können. Mit unseren winterharten Alpenpflanzen ist es möglich, auch in kleinsten Gärten eine große Vielfalt von Pflanzenschätzen zu pflegen. Gerade der Miniatursteingarten, das Kleinalpinum, der Trog am Rand der Terrasse, der Kasten auf dem Balkon bringen uns die zauberhafte Schönheit der Gebirgspflanzen besonders nahe.

Unser Sortiment reicht von bunten starkwachsenden Polstern bis zu den kleinen und aller kleinsten Zwergsorten, aber auch höhere, staudige Arten runden das Sortiment ab. Unser besonderes Interesse gilt der Anzucht von schwachwachsenden Pflanzen. Bei diesen Zwergpflanzen kann sich der Blumenfreund auch auf beengtem Platz und in Trögen an vielen Arten erfreuen, die sich gegenseitig nicht überwuchern.

Unsere Firma hat in den über einhundert Jahren seit der Gründung reichlich Erfahrung auch im Versand gesammelt. Jede Pflanze wird mit einem Namensschild versehen, sorgfältig verpackt und umgehend zum Versand gebracht, damit sie wohlbehalten in Ihre Hände gelangt. Unser besonderer Dank gilt der oft jahrzehntelangen Treue unserer Kunden und es ist uns eine große Freude und zugleich Ansporn. Die vielen Anerkennungsschreiben bestätigen unser Bemühen.

Mit freundlichen Grüßen
Familie Sündermann



Blühende Felsenpflanzen in unserem Alpengarten
Oben: **Arenaria tetraquetra**, weiß. Mitte: **Edraianthus**-Arten, blau-violett



Erinus, Leberbalsam, lila, rot, weiß

J. Sündermann

Lindau am Bodensee, [Bayern.]



Verzeichniß

von

Alpenpflanzen, subalpinen Stauden, Freilandfarnen, Erdorchideen und Wasserpflanzen.

1. Jahrgang.

1886.



Würzburg.

A. Memminger's Buchdruckerei.

Alpengarten

Lindau i. B.

Kgr. Bayern.

F. Sündermann

Hof-Lieferant

Ihrer Koenigl. Hoheit
der Frau



Prinzessin Ludwig
von Bayern.

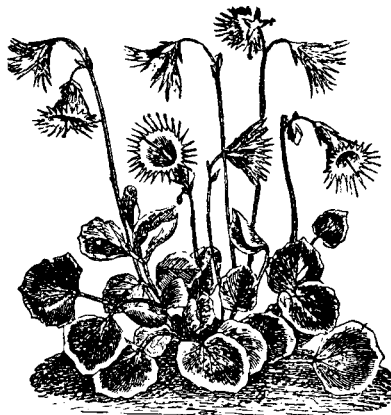
Hauptverzeichnis

von kultivierten in- und ausländischen

Alpenpflanzen.

21. Jahrgang.

1906.



Soldanella.

Bitte beachten Sie:

Durch planvolle Weiterzucht der von uns früher gesammelten und eingeführten Pflanzen ist es uns gelungen, zuerst schwer wachsende Alpenpflanzen zu akklimatisieren und ihnen den Weg in die Gärten zu ebnen. Viele dieser Alpinen gehören nun zu den schönsten Pflanzen unserer Gärten.

Als berufene Gärtner leisten wir damit einen besonderen Beitrag zum Natur- und Artenschutz. Mit zunehmenden Naturverlusten ist Erhaltungszucht in Botanischen Gärten und Spezialgärtnereien – wie z.B. unsere – sicher notwendig. Abgegeben werden nur botanisch richtig bestimmte und, was die Hauptsache ist, nicht unter Glas getriebene, sondern in Freiluft gezogene Pflanzen.

Sie passen sich dadurch jedem Boden auch unter anderen klimatischen Verhältnissen an und sind sehr widerstandsfähig gegen schneelose Kälte. Zahlreiche Anerkennungen bestätigen das gute Gedeihen unserer Pflanzen.

Wörtlicher Nachdruck unseres Kataloges und beschreibenden Textes sowie Nachbildung unserer Originalbilder sind verboten.

Dieser Katalog erscheint nicht jährlich neu, bitte aufbewahren. Preisliste erscheint vom Katalog getrennt. Jeden Herbst erscheint eine zusätzliche Liste für Pflanzen, welche nur zeitweise lieferbar sind, aber auch Seltenheiten und Neuheiten, die in diesem Katalog nicht aufgeführt sind. Diese Liste ist kostenlos und wird auf Wunsch gerne zugesandt.

Versandbedingungen

Versandbedingungen wie allgemein üblich.

Die Hauptversandzeit ist kurz und alle Aufträge sind dringend. Bitte rechtzeitig bestellen. Versand nach der Reihenfolge des Eingangs, wenn keine bestimmte Zeit vereinbart ist. Sollten Sie kurzfristig verreisen, teilen Sie es uns bitte unbedingt mit, nicht daß die Pflanzen in dieser Zeit bei Ihnen eintreffen. Größere Aufträge werden auf Wunsch bestätigt. Ein unerledigter Auftrag behält seine

Gültigkeit, solange keine Abbestellung erfolgt. Verpackung wird zum Selbstkostenpreis berechnet und nicht zurückgenommen. Angabe von Poststation bei jeder Bestellung dringend erbeten. Preise bitte auf der Bestellliste einsetzen.

Der Versand geschieht auf Rechnung und Gefahr des Empfängers.

Zahlungs- und Erfüllungsort ist Lindau (B).

Bei Saisonbeginn im Herbst sind in der Regel alle Pflanzen vorrätig, der Bedarf aber verschieden; für Vergriffenes bitten wir die Bestellung immer wieder zu erneuern. Falls gleichwertiger Ersatz derselben Sorte nicht erwünscht wird, ist dies bei der Bestellung ausdrücklich zu vermerken.

Sie können die Pflanzen auch gerne in der Gärtnerei selbst abholen. Bitte senden Sie aber Ihre Pflanzenwunschliste uns vorher zu oder geben Sie diese per Telefon oder Telefax durch. Zusätzlich können Sie in der Gärtnerei natürlich noch Pflanzen aussuchen. Wir können somit Ihre Bestellung herrichten und Sie ersparen sich eventuell einen lange Wartezeit.

In unserer Gärtnerei persönlich ausgesuchte größere Pflanzen können zu erhöhten Preisen berechnet werden. Versandzeit ab März, sobald der Boden offen ist bis Ende Mai, dann wieder ab September bis zum Eintritt des Winters. Eine Anwachs-

garantie kann nicht übernommen werden, da die sachgerechte Behandlung nach dem Empfang und bei der Pflanzung über den Erfolg entscheidet und dies außerhalb unseres Einflusses liegt.

Postscheckkonto München
312 78-808 (BLZ 700 100 80)

Bankkonto:
Sparkasse Lindau-Memmingen-
Mindelheim, Nr. 3 327
(BLZ 731 500 00)

Telefon Lindau (0 83 82) 54 02
Telefax (0 83 82) 2 15 39

**Betriebsferien von ca. Mitte
August bis Anfang September**

**Samstagnachmittag und Sonntag
kein Verkauf**

Mittagszeit von 12.00–13.30 Uhr

**Anschrift des Bestellers bitte
unbedingt in Druckschrift oder
Schreibmaschine angeben.**

**Autozufahrt zu unserer
Gärtnerei siehe Plan Seite 10.**



Alsine (Minuartia) Miere
bauhinorum, weiß, großes, reichblühendes Polster

Kulturwinke

Eine umfangreiche Anleitung für das Anlegen eines Steingartens und eine ausführliche Beschreibung der vielen Arten und Sorten mit ihren Pflegeansprüchen können wir in diesem Katalog nicht geben.

Die Zeichenerklärung:

- = volle Sonne
- ◐ = Halbschatten
- = Schatten

Die römischen Ziffern geben die ungefähren Blütemonate an, z.B.

- III = März
- IV–V = April bis Mai

Im Katalog mit ★ bezeichnete Pflanzen sind Züchtungen bzw. Einführungen unserer Firma in die Gartenkultur.

Besondere Eigenschaften und Ansprüche der Pflanzen fassen wir kurz zusammen. Die Höhenangabe in cm bezieht sich auf die ausgewachsene blühende Pflanze. Die Angabe „Zwerg“ oder „zwergig“ deutet auf insgesamt geringe Wuchsausdehnung hin. Die ungefähre Blütenfarbe ist auch angegeben; allerdings mag diese jeder in einer anderen Tönung

sehen – wie z.B. auch beim „weinroten“ Rotwein. Ausgesprochene Felsiedler bezeichnen wir besonders. Mehrere Stücke einer Sorte zusammengesetzt ergeben ein besseres Bild als eine Einzelpflanze.

Die Behandlung der Sendung

Bei größerer Wärme angekommene Pakete sofort auspacken. Die Pflanzen lassen Sie noch bis zum Einpflanzen im Papier. Sie können so im Schatten kurze Zeit stehen bleiben. Bei Trockenheit besprühen – höchstens mild anfeuchten. Erwarten Sie größere Bestellungen oder kann nicht sofort gepflanzt werden, empfiehlt sich das Vorbereiten eines gelockerten Gartenbeetes. Bei Gefahr von Frösten den Boden gut abdecken mit doppelter Folie, Strohmatte o.ä. damit man die Pflanzen in die lockere Erde schnell einschlagen kann. Auch können auf einem solchen Beet die Pflanzen gut überwintert werden. Überwinterung immer im Freien – nie im Keller! Wenn nötig mit Tannenreis locker abdecken, damit sie vor Vertrocknung durch Sonne und Wind geschützt sind.

Die Steingartenanlage

Zur Gestaltung und zum Bau von formalen oder naturnahen Steingärten, Alpinums, Trockenmauern, Hoch-

beeten, Kiesbeeten usw. verweisen wir auf die gute Fachliteratur. Sie sollten diese vor der Planung lesen.

Eine Bedingung ohne die es nicht geht, ist die gute Drainage im Untergrund des Aufbaues. Grober Mauerschutt, Kies, Ziegelreste oder sonstiges Gesteinsmaterial lassen wie im Gebirge die überschüssige Nässe bei längerem Regen oder im feuchten Winter schnell absickern. Felsblöcke und große Steine bereits hier einbauen und fest verkeilen. Auf diese Drainage kommt die Bodenschicht aus ungedüngter Gartenerde, je schwerer umso mehr muß sie mit grobem gewaschenem Sand, Splitt oder Kies aufgelockert werden. In dieses Gemisch werden nun die übrigen Steine eingegraben. Die Anlage wirkt besonders natürlich, wenn die Steine höchstens zur Hälfte aus dem Boden ragen. Steine stets flach auf die „faule“ Seite legen; in Schichten, Bänken – wie man es auf Bergwanderungen der Natur abschauen kann. Alles ringsherum gut feststampfen, damit nicht im nächsten, feuchten Winter alles nach unten

rutscht. Jetzt erst wird in die Fugen und freien Pflanzflächen die eigentliche Pflanzerde aufgebracht. Beste Pflanzerde wäre Wiesenboden oder kompostierter Rasenboden. Sonst wird mit gutem Erfolg die normale Gartenerde besonders sorgfältig mit Sand, Splitt, auch Rindenkompost zu einem lockeren Substrat gemischt. Je näher zur Oberfläche, umso höher kann der Kiesanteil sein (Geröllsiedler!). Der Boden soll frei von Wurzelunkräutern (z.B. Quecke, Girsch u.a.) sein. Nach Fertigstellung der Anlage sind sie nicht mehr zu bekämpfen und ein steter Ärger; besonders in den vielen Ritzen und Spalten, die wir extra für die feinen Felsenpflanzen schaffen. Zum Glück sind nur ganz wenige Pflanzen auf ausgesprochenem sauren oder kalkhaltigen Boden angewiesen. Für die allermeisten ist der Standort – sonnig oder schattig – und die Drainage viel wichtiger zum gesunden Gedeihen.

Die Pflanzung

Die Pflanzen werden behutsam ausgetopft. Töpfe sollte man von den Pflanzen entfernen oder wenigstens aufschneiden. Soweit noch nicht geschehen, den obersten halben Zentimeter Erde des Wurzelballens entfernen (Moos, kleine Unkräuter). Der manchmal dichte Wurzelballen muß mit einem Hölzchen aufge-

raut werden. So behandelte junge Pflanzen wurzeln schneller ein und halten dankbar jahrelang. Größere ältere Stöcke dagegen sind verbraucht, wurzeln schlechter ein und verkümmern nach dem Blühen. Zur Pflanzung in schmale Ritzen und Felsspalten kann der Wurzelballen behutsam flach gedrückt werden.

Im Extremfall wird man ihn zum Teil auswaschen und die Wurzeln sorgfältig ohne Verletzungen mit einem Stäbchen in die Fugen leiten. Danach wird alles mit guter humoser Erde verstopft und angegossen. Es ist unnatürlich, die Fels- und Mauerspalten mit Beet- oder Rabattenstauden zu bepflanzen. An diese Plätze gehören nur auserlesene edle Pflanzen. Mit Vorbedacht muß man das richtige Plätzchen aussuchen, allenfalls mit Meißel, Bohrmaschine oder Nagel den Platz für die Wurzeln ausarbeiten und mit Sorgfalt einsetzen, nötigenfalls noch

mit kleinen Steinchen verstauen. Nach der Pflanzung rings um die Pflanzen gut mit Steinchen verstopfen und verkeilen, damit nicht der nächste Platzregen alles herauschwemmt. Eine Abdeckung der kleinen Pflanzflächen mit Splitt unterschiedlicher Körnung, gibt den letzten Schliff. Rundkörniger Kies wäre hier weniger passend. Nach der Pflanzung auch bei Regen gut angießen und, wenn nötig, einige Tage schattieren, bis die Pflanzen sich wieder an die Sonne gewöhnt haben.



Autofahrt zu meiner Gärtnerei – zum Parkplatz 3 fahren, zwischen Seebrücke und Bahnschranke einbiegen.

Für Tröge ist überall noch Platz.

Wir haben die idealen
Pflanzen dafür.



Ausschnitt aus unserem Alpinum

links **Edraianthus**, Mitte **Globularia**, rechts **Acantholimon glumaceum**, unten **Androsace**

Die Pflege

Richtig geplant, handwerklich sauber ausgeführt, standortgerecht bepflanzt macht der Steingarten wenig Arbeit. Es bleibt mehr Zeit zur Beobachtung und Freude am guten Wachstum und reichen Blüten – vor allem dann, wenn die Pflanzengesellschaften harmonieren.

Die Sekt. *Kabschia* und *Engleria* der Saxifragen gehören entschieden zu den botanisch interessantesten und gärtnerisch wertvollsten Pflanzen der Alpenflora. Die *Kabschia*-Arten sind alle mehr oder weniger polsterbildend, die *Engleria*-Arten dagegen bilden nur Rosettchen, die sich selten zu einem kleinen Polster vereinigen. Von den *Kabschia*-Arten bilden einige, in Felsenspalten gepflanzt, prächtige Polster von 20 cm Durchmesser: *S. apiculata*, *haagii*, *ochroleuca*, *elisabethae*, *stormonthi*, *pseudo sancta* usw. 10 cm: *S. rochelianana*, *salomonii*, *burseriana*, *kyrillii*, *franzii*, *schreinerii*, *landauerii*, dann *S. paulinae*, *coriophylla*, *burseriana minor* u.a. und die wunderhübschen *Engleria*-Arten. Alle diese Sorten gedeihen in Felsspalten, Mauerritzen oder sonst zwischen Steinen eingengt am besten.

Die *Kabschia* Saxifragen wollen keinen vollsonnigen Standort. Der Idealfall wäre die Ostlage, aber auch an jedem anderen nicht feuchten, halbsonnigen Ort gedeihen sie gut. Die Zwergsorten sollten immer in einem eigenen Grüppchen beisam-

menstehen; dies gilt nicht allein für die Saxifragen, auch andere Zwergsorten können nur mit Erfolg kultiviert werden, wenn sie von anderen Pflanzen nicht überwuchert werden. Ein solches Grüppchen, oben mehr flach, leicht nach Norden geneigt, in vielen Ritzen oder Spalten, diese mit etwas lehmiger, sandiger Humuserde sorgfältig ausgefüllt, gibt bepflanzt ein Schaustück für den Alpengarten. Außer den Saxifragen können auch andere Zwergsorten getrennt oder zwischen die Saxifragen gepflanzt werden:

Schwachwachsende *Androsace*-Arten, *Arenaria cretica*, *gracilis*, *nevadensis*, *tetraquetra*; *Chaenorhinum*-Arten; *Zwergnelken*-Arten (*Dianthus*); *Douglasia*-Arten; *Draba*-Arten, besonders *doerflerii*, *imbricata*, *dicranoides*, *sündermannii* usw.; *Edraianthus intermedius*, *alboviolaceus*; *Globularia bellidifolia*, *nana*; *Gypsophila aretioides* (engste Spalten), *tenuifolia*; *Spiraea caespitosa*, *cinerascens*; *Sempervivum arachnoideum*, usw.; *Alpenprimeln*; usw. . .

Das ist eine kleine Auslese der zwerghaften Sorten, eine Pflanzengesellschaft, die sich gegenseitig vertragen und ein schönes hochalpines Bild geben. Will man solche Zwergsorten in eine Mauer pflanzen, so muß diese auch für solche Sorten richtig angelegt sein. Keine handbreiten Spalten, nur schmale Ritzen mit geeigneter Erde gut verstopft.



Anzuchtkästen in unserer
Gärtnerei
Es ist ein prachtvoller Anblick,
wenn die Saxifragen der
Sektion Kabschia und
Engleria blühen.





Alpinum mit Sempervivum bepflanzt



Sempervivum, Hauswurz

Silene acaulis,
Alpenleimkraut



Draba aizoides,
Hungerblümchen



**Edraianthus
dalmaticus,**
Büschelglocke



1



2



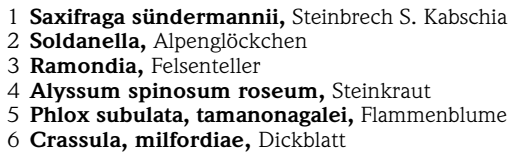
3



4



5



6

1 *Saxifraga sündermannii*, Steinbrech S. Kabschia
2 *Soldanella*, Alpenglöckchen
3 *Ramondia*, Felsenteller
4 *Alyssum spinosum roseum*, Steinkraut
5 *Phlox subulata tamanonagalei*, Flammenblume
6 *Crassula milfordiae*, Dickblatt

Draba,
Hungerblümchen
gelb und weiß
Viele Zwergsorten,
alle polsterbildend
auch für Fels und
Mauer geeignet



Dianthus,
Zwergnelke
mit roten
Blüten

Trockenmauer
mit Polster- und
Hängepflanzen
u.a. **Arabis, Aubrietia,**
Alyssum, Draba,
Dianthus, Globularia,
Gypsophila



Anemone, Windröschen
silvestris, weiß

Solche Feinheiten brauchen reservierte Plätze, wie sie sich solche in der Natur herausuchen.

Viele Arten der Alpenflora sind Geröllpflanzen. Ein solches Geröllfeld, bestehend aus sandigem, steinigem, etwas lehmhaltigem Boden, auch Steinbrocken dazwischen, macht immer einen natürlichen Eindruck und gibt vielen Pflanzen einen bevorzugten Platz z.B.: *Aethionema*, *Hutchinsia alpina*; *Papaver*; *Thlaspi*; *Viola*; *Campanula cochlearifolia*, *pulla*; *Globularia*; *Erinus*.

Selbstverständlich wird man unerwünschte Samenanflugunkräuter stets und gründlich beseitigen – für Löwenzahn legt man schließlich keinen Steingarten an. Bei Trockenheit muß gegossen werden, und eines lieben die Gebirgspflanzen besonders: Nebelfeines Besprühen mit Regenwasser nach einem heißen Sommertag. Es ist ein kleiner Ersatz für Nebel und Wolkendunst im Hochgebirge.

Der Pflanzenschutz

Alpine Pflanzen sind von sich aus robust. Wir liefern auch nur gesunde Pflanzen nach Anzucht im Freiland ohne Treiberei unter Glas. Die beste Voraussetzung zu Gesunderhaltung der Pflanzenschätze ist aber doch die Pflanzenauswahl! Fäulnis und Pilzkrankheiten können dann gar nicht aufkommen.

Anders die tierischen Schädlinge: Schnecken, Asseln, Erdräupen, Larven vom Dickmaulrüssler, Ameisen, Blattläuse um nur die unangenehmsten zu nennen. Diese Tiere fühlen sich in der lockeren, feucht-warmen Erde und den Ritzen besonders wohl – so, als wäre alles nur für sie geschaffen.

Gegen Schnecken helfen die handelsüblichen Schneckenköder oder nachts mit Laterne einsammeln, wenn alle aus ihren Verstecken

gekrochen sind. Die frisch gepflanzten Kostbarkeiten sind besonders gefährdet. Asseln, Erdräupen, Engerlinge, Dickmaulrüsslerlarven und diverse Käfer fressen unter- und oberirdisch an Wurzeln, Blättern und Knospen. Sobald die ersten Schäden beobachtet werden, hilft nur noch gründlich gießen mit z.B. E 605 streng nach Gebrauchsanweisung. Die Ämter für Landwirtschaft oder andere für Pflanzenschutz zuständige Stellen geben hier Rat.

Blattläuse treten vergleichsweise selten so verheerend auf und sind auch leichter mit milden Pflanzenpräparaten (*Pyrethrum* u.a.) zu bekämpfen.

Ameisen fühlen sich im Steingarten und im Troggarten ebenso wohl wie unter den Trittplatten, Terrassenplatten usw. Hier hilft dann meist

auch nur gründliches Gießen mit den zugelassenen Präparaten.

Nützlinge kommen immer mehr zur Geltung. Es sind Kleinlebewesen und fressen die Schädlinge auf. Wer die Pflanzen gut beobachtet und bei Schäden sofort gründlich handelt, hat dann meist längere Zeit Ruhe.

Die Deckung im Winter

Bei größerer Kälte, ohne Schnee und in voller Sonne, können durch die Einwirkung der Sonnenbestrahlung so manche Pflanzen vertrocknen, auch Ostwind verursacht das gleiche. Alle der Sonne ausgesetzten Stellen, besonders also Ost- und Südseite, deckt man in erster Linie.

Es kommen hier nur Tannenzweige in Betracht für alle wintergrünen und Polsterpflanzen. Schattenpflanzen, die halb oder ganz einziehen, können auch leicht mit Laub bedeckt werden. Frühzeitiges Entfernen von Laub und Tannenreis ist die Hauptsache, sonst treiben die Pflanzen zu früh und vergeilen. Leichte Spätfröste schaden nicht, die Alpinen sind an Fröste gewöhnt. Besonders nässeempfindliche Alpine pflanzt man in Gegenden mit viel Winterregen besser in einen Trog unter einem Dachvorsprung oder ähnlich geschützte Sondergärten. Die winterliche Überdachung von Einzelpflanzen ist mit einer Glascheibe u.a. möglich.

Sortimente

winterharter Blütenstauden
nach meiner Wahl

Alpen-, Felsen-, Mauerpflanzen, Polster und Rabattenstauden

Als preiswerteste Bezugsart besonders empfehlenswert.

Dem Anfänger, der sich vorerst in unserem großen Pflanzensortiment vielleicht nur schwer zurechtfindet, wollen wir die Auswahl erleichtern und empfehlen ihm ein Sortiment.

Bei Neubepflanzung von Steingärten, Mauern, Rabatten, Böschungen und Terrassenabhängen und auch sonst, wo mehr Wert auf schönblühende Pflanzen gelegt wird, emp-

fehlt sich in erster Linie der Bezug unserer Sortimente. Die Reichhaltigkeit unserer Sammlung, davon ca. 1500 ständig in Vermehrung, ermöglicht uns die verschiedenartigsten Zusammenstellungen. Diese werden genau nach der Angabe des Bestellers frei im Garten herausgesucht. Um uns die Zusammenstellung zu erleichtern und auch den Besteller in jeder Weise zu befriedigen, bitten wir um Angabe, wie die Anlage gelegen ist: sonnig, halbson-



Steinbrech

Blütensträuße von Saxifragen der Sektion **Euaizoonia**



Leontopodium, Edelweiß

sehr dankbar und reichblühend, bringt, zwischen Steine
und Spalten gepflanzt, sehr schöne weiße Sterne

Blumenzwiebeln und Knollen

finden Sie unter: Allium, Arisaema, Bellevalia, Cyclamen, Eranthis, Lilium,
Scilla, Sternbergia

nig oder schattig, ob Felsspalten oder Gerölle vorhanden oder ob für Mauer oder Rabatte usw.. Teilen Sie uns bitte weiter mit, welche Pflanzenformen Sie wünschen; nur ganz kleine, zwerghafte Sorten, schwach wachsend, 5–10 cm hoch oder mittlere Sorten, etwas stärker wachsend oder üppig gedeihende, nieder blühende Polster und staudenartige Sorten, bis 80 cm hoch werdend. Nach diesen Angaben werden wir die Sortimente mit Sorgfalt auswählen und die besten Pflanzen liefern. Wenn nach unseren Angaben gepflanzt wird, werden sie eine Zierde des Gartens sein und von jedem Blumenfreund bewundert werden.

In einer solchen Zusammenstellung ist alles vertreten was in den Steingarten, eine Mauer oder Rabatte gehört und wird ungefähr aus folgenden Pflanzengattungen ausgesucht, so daß das ganze Jahr über etwas blüht:

Achillea, Aethionema, Alyssum, Androsace, Arabis, Arenaria, Alsine, Aster, Aubrietia, Campanula, Dianthus, Draba, Globularia, Helianthemum, Hypericum, Linum, Polsterphlox, Potentilla, Saponaria, Sedum, Saxifraga, Silene, Veronica, Viola usw. Soll eine Mauer verdeckt werden, setzt man am besten üppig gedeihende Polsterpflanzen obenauf oder dahinter, damit sie überhängende Kissen bilden.

1. Sortiment

100 reichblühende Polster und niedere Stauden

für Steingärten, Terrassenabhänge, Böschungen, in 35 Sorten

50 Stück obiger Wahl in 17 Sorten

2. Sortiment

100 Stauden für Rabatte oder Terrassenbeete

Polster, Ziergräser und höhere Stauden, 35 Sorten

50 Stück derselben Wahl, 17 Sorten

3. Sortiment

100 schönblühende, schwachwachsende Zwergpflanzen

in 30–50 edlen Sorten (keine üppigen Polster)

50 Zwergpflanzen in 25 Sorten

25 Trogpflanzen in erlesenen Sorten

schwachwachsende alpine Stauden, die sich besonders für Tröge und andere Gefäße eignen und darin gut zur Geltung kommen.

Alle Pflanzen werden mit Erdballen geliefert und mit Namen versehen.

Campanula,
Glockenblume, blau,
wie z.B.

garganica und
barbeyi schmiegen
sich am Stein an



Globularia,
Kugelblume

bellidifolia, blau,
Zwergpflanze

Inula,
Alant rhizocephala
gelbe Korbblüten



Winterharte Blütenstauden

Alpen-, Felsen- und Mauerpflanzen

Polster- und Rabattenstauden

Acaena, Stachelnüsschen ○—●
buchananii, silbergrüner Rasen
microphylla, braungrüner Rasen, Neuseeland, 10 cm
 Beide mit schönem Fruchtstand.

Acantholimon, Stechnelke ○
 VI–VII,
 Prächtige Stachelpolster mit roten Nelkenblüten, für sonnigen Fels geeignet.
glumaceum, grüne Stachelpolster, Armenien, 10 cm
 Weitere Sorten siehe Herbstliste.

Acanthus, Bärenklau ○—●
 VII–VIII,
syriacus, dekorative Staude, 80 cm hoch

Achillea, Edelschafgarbe ○
 meist weißblühend, vorwiegend V–VI
 Alle polsterbildend. Schöner Blattschmuck auch nach der Blüte, 20 cm hoch.

aizoon, schmalblättrig, silbrig
ageratifolia, weißfilzige Polster
 ★ **brachyphylla**, 1911, eigenartig, graugrüne Polster
chrysocoma-aurea, üppige Polster, große, goldgelbe Blütendolden, 20 cm
grisebachii, schöne grüne Polster
jaborneggii, graugrün
 ★ **kellereri**, Sünd. (1902), lg. Silberblätter,
 ★ **kolbiana**, Sünd. (1912), schneeweißfilzig, sehr schön
 ★ **macedonica**, starkwachsend, aschgraue Blätter
millefolium Paprika, leuchtendrot, 60 cm
millefolium rubrum, 40 cm hoch, rot, VII–X
obristii, gedrungen, graugrün
umbellata, zierliche Felsenpflanze, mit silb. Blättchen, Griechenland, 10 cm hoch

Aconitum, Eisenhut VI, ○—●
 100 cm hohe Stauden
napellus, blau, halbsonnig
lycoctonum, gelb, halbsonnig
wilsonii, blaue Blütenbögen, 120 cm

Actinella V–VI, ○
 ★ **grandiflora**, gelb, 20 cm, wüchsiger

Adonis, Adoniseröschen IV–V, ○
vernalis, gelb

Aethionema, Steinkresse V–VII, ○
 Sie sind wunderbar blau belaubt und blühen schön rosarot, 20 cm.

armena, hellrosa, VI
grandiflorum, rosarot, süß duftend, Elbrus
iberidifolium, weiß, sehr selten, niedere Polster, zwergig, Kl.-Asien
persicum, rosa, süß duftend
purpureum, rot, V–VI
warley ruber, rot, 15 cm, V

Alchemilla, Frauenmantel VI, ○—●
 als Blattpflanze sehr schön
alpina, Silbermäntele

Allium, Berglauch ○
 schöne sommerblühende Pflanzen
beesianum, blau, 20 cm, VII–VIII
cyaneum, 15 cm, blau, China, VII–VIII
flavum, gelb, 30 cm, Kaukasus, VII
 ★ **huteri**, rosa, 15 cm, VIII
neapolitanum, weiße Blütenköpfe, Mittelmeer, 30 cm, V
pulchellum, lilarot, 30 cm, VII
pulchellum album, weiß, 30 cm
thunbergii, lilarot, 15 cm, IX
tibeticum, rot, 15 cm, hängende Blütenchen, VI

Alsine = Minuartia ○**Alyssum**, Steinkraut ○

Herrliche gelbe Blütenpolster, zwischen Aubrietia und Polsterphlox gepflanzt, werden im Frühjahr schöne Farbwirkungen erzielt.

argenteum, gelb, bis 40 cm hoch, VI

montanum, polsterbildend

repens, niedrige Polster bildend, Balkan, IV–V

rocheli, große gelbe Polster, gute Farbwirkung, IV–V

saxatile citrinum, schwefelgelb, 30 cm hoch, V

saxatile compactum, dunkelgelb, staudenartigen 40 cm hohen Busch bildend, V

★ **serpyllifolium**, gelb, graue, zwergige Pflösterchen für Fels, V

★ **spinosum coccineum**, dunkelroter Igelpolster, V–VI (Ptilotrichum)

★ **spinosum roseum**, wie obige, aber schön rosa blühend, V–VI

Anacyclus, Zwergmargerite V, ○

★ **depressus**, 1928 von uns eingeführt. Der Rasen feingefiederter Blättchen bedeckt sich mit rotvioletten Knospen und großen weißen Strahlenblüten, die am Boden aufliegen. Eine prächtige Pflanze aus dem hohen Atlasgebirge für sonnige, trockene Lage.

Anaphalis, Perlkörbchen VIII, ○

★ **triplinervis**, weiß, 20 cm, aus Tibet, große graufilzige Blätter

Androsace, Mannsschild ○

Wahre Wundergebilde bieten sie uns in ihrer Blütenpracht. Sie gedeihen prächtig und blühen wundervoll in verschiedenen Farben. Blütenhöhe 5–10 cm hoch.

carnea, rosa, zwergig, 5 cm

★ — **ssp. brigantiaca**, weiß, zwergig, reichblütig, V

★ — **ssp. halleri**, zwergig, V

chamaejasme, kleine Polster, weißblütig, V

chaque monti, rot, Zwerg

foliosa, großbl. rosa, 15 cm, Himalaja

globifera, dichtes, kugeliges Zwergpflösterchen, aufsitzende lila Blüten mit gelbem Auge

lactea, spinnrosettig, weißblühend, 10 cm hoch, zwergig, V–VI

★ **leichtlinii**, wunderschöne Sorte, silberblättrig, über Felsen hängend, zweimal blühend, Sommer und Herbst, Himalaja, rosa mit dunkler Mitte

mucronifolius x sempervivoides, rosa, 5 cm

primuloides, seidig glänzende Rosetten, lilarosa, V–VI

sarmentosa mollis, silberhelle Rosetten, hellrosa Blüten, V–VI

★ **sarmentosa sheriffi**, rosa, silbriger wie obige

★ **sempervivoides**, grüne Rosetten, rote Blüten, V

★ **watkinsii**, silberblättrig mit rotlila Blüten, V–VI

Obige 6 Sorten etwas größere Polster bildend, Blüte ähnlich Mehlprimel

Andryala VI–VIII, ○

★ **agardhi** (1912), gelbe Composite, 10 cm, schneeweißfilzige Blattrosetten, sonnig

Anemone I, siehe **Pulsatilla****Anemone II**, Windröschen ○

lesseri, rotes Windröschen, 15 cm, V–VI ○

narcissiflora, narzissenblüt. Anemone, schön, weiß, 30 cm, V

silvestris, große, weiße Blüten, 20 cm, gutwachsend, V–VI ○—●

Anemone III, siehe **Hepatica****Anemone IV**, Herbstanemone ○—●

japonica, rosa, 100 cm hoch, VIII–IX

Antennaria, Katzenpfötchen ○

polsterbildend

★ **anaphaloides**, V, ganz niedrig, mit rosa Knospen

dioica, rosa, grünsilbriges Blatt, 15 cm

dioica purpur, 20 cm, V–VI, schönes grünsilbriges Blatt



**Dictamnus, Diptam, Spechtwurz
albus (fraxinella)**



**Plantago, Wegerich
nivalis, weißfilzige Blätter**



**Platycodon, Ballonblume
bringt im Sommer große, blaue Blüten**

„**Neue Hybride**“, rosa, 15 cm

„**Neue Hybride**“, rot, 15 cm

Anthemis, Bergkamille ○

silberblättrige Pflanzen mit Margeritenblüten.

biebersteiniana, echt, gelb, 20 cm

biebersteiniana var., gelb, 20 cm
schönes silbriges gefiedertes Blatt, Kl.-Asien, VI

santolinoides, grüne Rasen, sehr wohlriechendes Blatt, VII–VIII, ○–●

Anthericum, Graslilie ○–●

ca. 50 cm hoch

liliago, großblütig, weiß, VI–VII

ramosum, vielblütig, weiß, VII–VIII

Anthyllis, Wundklee VI, ○

montana, rot, langsam wachsend, größere Polster bildend, sehr schön

Antirrhinum, Löwenmaul VII, ○

immerblühend, hübsch

glutinosum, ca. 20 cm hoch, weiß

Aquilegia, Akelei V–VI, ○

akitensis, blau-gelb, 10 cm ○

★ **discolor Ser.** (1912), reizende Zwergsorte, weiß-blau, 10 cm ○

einseleana, aus Südtirol, zwergig, blau, 20–30 cm hoch ○

flabellata, blau-gelb, 15 cm

flabellata alba, weiß, 15 cm

pyrenaica, Zwergsorte, blau, aus den Pyrenäen, sonnig, 20 cm ○

vulgaris, diverse Farben, 50 cm ○–●

Arabis, Gänsekresse IV–V, ○

starkwachsende, polsterbildende, reichblühende Arten und Sorten für Mauer, Rabatte und Böschung.

albida fl. plena, weiß gefüllt blühend, üppig wachsend, V

★ **albida nana**, weiß, großes Polster

albida variegata, weiß, Blätter weiß berandet, große Polster, V

aubrietoides purpur, großblütig, größere Polster, dunkelrosa, V

★ **aubrietoides rosemarie**, kräftiges Rosa, große Polster, IV–V

billardieri rosea, Kleinasien, kleinere Rasen, rosablühend, 1896, V

caucasica nana, weiß, 10 cm, kleine Polster

ferdinandi-coburgi K. und Sünd. (1902), sehr schön, weiß, V

procurrens, weiß, stark wuchernd, Balkan, V

rosabella, kräftiges Rosa, große Polster, IV–V

★ **sündermannii**, weiß, Kell. (1912), schöne grüne Polster, 20 cm, IV–V

★ **sündermannii variegata**, weiß, weißbunte Blätter

Folgende Arten sind schwächer wachsend bis klein bleibend:

androsacea, weiß, silbrig behaarte Rosettenpolster

★ **bryoides forma**, für Fels geeignet, grau-grün, Kl.-Asien, weiß

carduchorum, weiß, schöne hellgrüne Polster, für Fels, Armenien, weiß

★ **kellereri** Sünd. (1908), aschgraue Polster, hübsch, weiß, V

rosea, kleine Rosettchen, rosa

★ **scopoliana**, dunkelgrüne Polster, aus Krain, weiß, Zwerg

★ **sturri**, Sünd. (1889), schöne Rosetten bildende grüne Polster, weiß, 15 cm, V

vochinensis, weiß, zwergige Polster, 5 cm, obige drei mit besonders duftigem Blütenflor

★ **wilczekii**, weiß, Sünd. (1912), sehr schöne Felsenpflanze, graugrün, V

Arenaria, Sandkraut V–VII, ○

weiß, Fels und Mauer. *Arenaria*, *Asperula* und *Edraianthus* zusammengepflanzt, ergibt ein entzückendes Bild.

★ **armeriastrum**, grüne, starre Polster, Spanien, VI

- gracilis**, sehr reichblühende Zwergsorte, Balkan, VI
- ★ **gracilis var. cretica**, Zwergpflanze, hellgrün, VI
- grandiflora**, selten, schöne Polster
- ★ **imbricata**, schöne Polster mit großen weißen Blüten, V–VI
- ★ **ledebouriana** (1908), feine blaugüne Polster, Kl.-Asien, VI
- montana**, hängend, großblütig, für Fels und Mauer, Spanien, V–VI
- ★ **nevadensis**, reizende Zwergpolster, fest am Stein
- pinifolia**, blaugüne Polster, VI
- purpurascens**, lockere Polster, rosa, Pyrenäen, V–VI
- sajanensis**, Zwergsorte aus Colorado
- tetraquetra**, dachziegelartig, feste Polster, eine der schönsten für Fels und Mauerspalt, Pyrenäen, V
- tmolea**, nadelige Polster
- Arisaema**, Zeichenwurz VI, ●
Schattenpflanze 40–60 cm
- consanguinea**, spät im Mai treibendes Aronstabgewächs mit großen gelbgrünen Trompetenblüten und leuchtend roten Fruchtkolben, junge Knollen
- Armeria**, Grasnelke ○
rot-rosa Blütenköpfe
- cespitosa (juniperifolia)**, zwergig, Spanien, 5 cm, V
- cespitosa alba**, weiß, 5 cm, V ○
- ★ **cespitosa sündermanni**, schön dunkelrosa, 10 cm, V
- lauchiana**, rot, Polster, 20 cm, V–VII
- maritima alba**, weiß, 15 cm, V–VI
- maritima Düsseldorfer Stolz**, rot, 15 cm, V ○
- Arnebia**, Prophetenblume IV–V, ○
(**Echioides longiflorum**)
- echioides**, auffallend schöne Pflanze, gelbe Blütensträuße mit schwarzen Punkten, die bald spurlos verschwinden, sonnig, Armenien-Persien

- Artemisia**, Edelraute ○
gehört wie das Edelweiß zu den begehrtesten Pflanzen des Bergfreundes, gedeiht an sonnigen Stellen sowie in Fels- und Mauerspalt sehr gut und ist eine Zierde des Alpinums.
- ★ **assoana**, schöne Silberpolster über Felsen hängend u. kriechend, VII
- lanata (pedemontana)**, webt ein Silberpolster über sonnige Steine und Mauern, leicht wachsend
- laxa (mutellina)**, echte Tiroler Edelraute, zwergig, V–VI
- rupestris**, nordische Pflanze, grüne Polster, VI
- ★ **schmidtiana**, Japan, 30 cm, VI–VII
- vallesiaca**, bis 40 cm hoch werden, silberne Blätter, Schweiz

- Asarum**, Haselwurz ●–●
cyclamenartige Blätter, Schattenpflanzen, wintergrün
- europaeum**, leichtwachsend, Bodenbedecker, V

- Asclepias**, Seidenpflanze VII, ○
tuberosa, orange, sommerblühend, dekorativ, 60 cm, Nordamerika

- Asperula**, Bergwaldmeister ○
V–VI, ○
Auch für sonnige Spalten geeignet. Alle reichblühend.
- athoa**, gelbbraun, graugrüne Polster
- capitata**, hübsches, duftiges Kissen bildend, rosa, V
- cynanchica**, rosa, VII
- hirta**, duftiges Kissen bildend, weiß, hübsch, Pyrenäen, V
- lilaciflora var. caespitosa**, grüne Polster mit roten Blüten, lange blühend, 5 cm, Kl.-Asien, VI
- montana (rumelica)**, Seltenheit aus Bulgarien, dunkelgrüne Polster, weiß
- neilreichi**, ostalpine Form
- nitida**, prächtige, zwergige Polster, mit rosa Blüten überdeckt, auch für sonnige Spalten, Griechenland, VI

Saponaria,
Seifenkraut
caespitosa, rosa



Moltkia,
Steinsame
intermedia,
azurblau

Nierembergia,
Weißbecher
rivularis (repens),
weiß



nitida puberula, rosa, dichte, zwergige Pölsterchen, nadelartige Blätter, 3 cm

suberosa (arkadiensis), aschgraue feine Pölsterchen bildend, mit rosa Blüten überdeckt, eine der schönsten und feinsten Felsenpflanzen, Griechenland, V

Asphodeline, Junkerlilie V–VI, ○–●

lutea, bis 100 cm hohe Goldkerze, Mittelmeer

Aster, Bergaster ○

alpinus, niedere blaue Alpenaster, V–VI

alpinus albus, weiße Alpenaster, V–VI

alpinus Happy End, leuchtend rosa, 20 cm, V–VI

dumosus, Kugelaster, 20 cm hohe, leuchtende rosa, reichblühende Büsche, Nordamerika, IX–X

dumosus albus, weiß, IX–X

dumosus Alice Haslam, rot, IX–X

dumosus Prof. Kippenberg, dunkellila, 30 cm, IX–X

dumosus Starlight, rot, IX–X

natalense, hellblau, 10 cm, V–VI

pyrenaicus, helllila, 40 cm, VIII

Astilbe, Prachtspiere VIII, ●–●

chinesis pumila, rot, 30 cm hohe, federige Blütenrispe

Astragalus, Traganth V–VI, ○

angustifolius, große dekorative, silbergraue Stachelpolster mit weißen, aufsitzen Lippenblüten

fragrans, nieder kriechend, weiß-blau

tragacantha, weiß, große Polster

Astrantia, Sterndolde VI–VII, ●–●

major, 60 cm hoch, grüngraue Blütenolden

major Rosensinfonie, rosarot, 60 cm

Athamanta, Augenwurz VI, ○–●

sehr feinlaubig

cretensis, weiß, 20 cm

matthioli, 40 cm hoch, weiß

Aubrietia, Blaukissen IV–V, ○

Herrliche, große, leuchtende Blütenpolster mit aufsitzen Blüten; zwischen Polsterphlox und Alyssum gepflanzt erzielt man im Frühjahr schöne Farbwirkungen.

★ **alpina Degen**, echt lila, zwergig

Clio, dunkelviolet

deltoidea alba, weiß

deltoidea variegata, lila, schwachwüchsig, weißbuntes Laub

Drayton, violettblau

★ **erubescens**, rosa

★ **grandiflora**, hell lavendelblau

leichtlinii, rot

★ **libanotica**, lila, 1891

Mrs. Rodewald, rot

Red Carpet, rot

Rosengarten, rot

★ **sündermannii**, dunkelgrüne Polster mit aufsitzen dunkellila große Blüten, die einzige duftende Art

tauricola, dunkelblau, üppigste Sorte

Azorella, Andenpolster ○–●

trifurcata, dunkelgrüne, dichte steife Polster

Bellis, Bergmaßliebchen ○

caerulescens, reizender Immerblüher, helllila

Bellium, Zwerggänseblümchen ○

★ **minutum**, reizend, 5 cm, Mittelmeergebiet, immerblühend, VI

Bergenia, Bergenie IV–V, ○–●

cordifolia, Sibirien, großblättrig, rot

Betonica, siehe **Stachys**

Biscutella, Brillenschötchen V, ○

laevigata, gelb, 30 cm

Bupthalmum, Ochsenauge

gelb, sommerblühend

salicifolium, 30–40 cm hoch, reichblühend, VI–VII, ○–●

Calamintha, Bergminze VI–VII, ○
alpina, blau

Calandrinia, Calandrinie ○
umbellata, leuchtend rote Blüten über feinnadeligem Laub, 15 cm, VII–VIII

Campanula I, Glockenblume ○–●
 meist blau
 I. Niedrige Sorten eignen sich besonders gut für Mauern und Fugen, sollten aber auch an anderen Stellen im Garten nicht fehlen.

barbata, reizende alpine Wiesenpflanze, sonnig, hellblau, 20 cm, VI

barbata alba, weiß, 20 cm

barbeyi, hellblau, grauhaarige Blättchen, legt ihre Blütenzweige auf die Felsen, duftig, VI

bellidifolia, reizende Zwergsorte, großblütig, 10 cm, V

carpatica, 20–30 cm hoch, spätblühend, VII–VIII

cochleariifolia, zierliche blaue Glöckchen, kriechend, 10 cm, VI–VII

cochleariifolia alba, zierliche weiße Glöckchen, schön, 10 cm, VI–VII

cochleariifolia hellblau, VI–VII

cochleariifolia warleyense floriplena, blau, gefüllt blühend, 10 cm, VIII

fenestrellata, grüne Blattrosetten, blaue Blütensterne, VI

garganica, blau, Norditalien, VI

garganica Blue Diamond, dunkelsaphirblau, 15 cm, V–VI

garganica hirsuta, blau, VI

garganica major, blau, VI,

istriaca, blau, VII

obige sechs für sonnige bis halbsonnige Spalten, überspinnen mit ihren Blütenzweigen den Fels wundervoll. Sie sind für den Steingarten unentbehrlich geworden.

Molly Pinsent, lila Glöckchen, reichblühend, kleine Pölderchen, 10 cm, VII

persicifolia nana, blau, großblütig, 20 cm, ab VI

persicifolia nana alba, weiß

portenschlagiana, dunkellila Glöckchen, Dalmatien, Mauer, VI

portenschlagiana Birch hybr., dunkellila, stärker wachsend, VII–VIII

portenschlagiana grandiflora, lilablau, VI–VII

poscharskyana, buschig, blaue Blütensterne, 20 cm, Mauer, VI

poscharskyana alba, weiß, VI

poscharskyana Blue Gown, dunkelblau mit weißer Mitte, großblütig, gedrunken wachsend, 10 cm, ab VI

poscharskyana rosea, rosa, VI

poscharskyana stella, dunkellila, 15 cm, V–VIII

pulla, 10 cm, dunkelviolet, Siebenbürgen, VI–VII

pulloides (wilsonii), dunkelblau, 10 cm, großblütig, VI–VII

pusilla siehe **cochleariifolia**

raddeana, lila, 30 cm, sehr reiches Blütengehänge, Kaukasus, VII

saxifraga, schöne Zwergsorte mit großen dunkelblauen Blüten, Kaukasus, sonnig, 10 cm, V

tridentata, hellblaue, große Glocken, 15 cm, IV–V

turbinata, blau und weiß, großblütig, VI–VIII

Alle obigen Sorten bleiben niedrig und sind unentbehrlich für den Steingarten, alle sommerblühend.

Campanula II, Glockenblume ○–●
 staudenartig für Rabatte

glomerata, 30–40 cm, buschig violett, büschelblütig, Knäuelglockenblume, VII

glomerata alba, weiß, 35 cm, VII

latifolia, 100 cm hoch, blau, VI

longistyla, großglockig, 40 cm, VI

persicifolia, blau, 80 cm, reichblühende Staude, Europa, großblütig, VI

thyrsoides, auf den Alpenwiesen hellgelbe Blütenkerzen bildend, eigenartig, sehr hübsch, 30 cm, VII

★ **thyrsoides carniolica Sünd.** (1908), etwas stärker und höher als vorige, gleich einer Königskerze, VII



Penstemon, Bartfaden



Coreopsis lanceolata Sonnenkind
gelb, blüht den ganzen Sommer



**Carduncellus
rhaponticoides**,
Blaudistel

- Carduncellus**, Blaudistel ○
rhaponticoides, blau, aufsitzende, kugelige Blüte, schöne Blattrosette, Atlasgebirge, V–VI
- Carlina**, Wetterdistel VII–VIII, ○
acanthifolia, große goldgelbe Blüten, rosettenbildend, ganz auf dem Boden aufsitzend, wirkungsvoll, siehe Bild
acaulis, Silberdistel
acaulis caulescens, unsere heimische Wetterdistel, 20–30 cm hoch
- Centaurea**, Flockenblume V–VI, ○
cana, weiß, silberblättrige Rosetten, 10 cm
koenigii, silbrige, eingekerbte Blätter, 30 cm, rosa
montana, blau, 30 cm ○–●
simplicicaulis, feinblättrig, silbrig, 20 cm, rosa, Klein-Asien
- Centaurium**, siehe **Erythraea**
- Cerastium**, Hornkraut V–VI, ○
 weißblühend
 ★ **columnae (tomentosum)** 1910, das schönste weißblättrige Hornkraut, große weiße Rasen bildend, nicht kriechend oder wuchernd
villosum, zwergig, schön für Fels
- Ceratostigma**, Bleiwurz ○–●
plumbaginoides, enzianblau, 20 cm, VIII–X
- Chaenorrhinum**,
 Zwergglöwenmäulchen V–VI, ○
 kleine Pölsterchen, zierlich und fein, sehr reichblühend, Spanien
 ★ **glareosum**, rosa
 ★ **grandiflorum**, violett
 ★ **nevadense**, weiß
 ★ **numularifolium**, violett
 ★ **organifolium**, violett, immerblühend, 10 cm
 ★ **villosum**, behaart, helllila
- Cherleria = Minuartia sedoides minor**

- Chiastophyllum**,
 Goldtröpfchen ○–●
oppositifolium, gelbe Blütentrauben, 15 cm, VI–VII
- Chrysanthemum**, Wucherblume ○
arcticum, weiß, Margeritenblüten, 25 cm, IX–X
arcticum Prof. Jayet, rosa, starkwachsend, 40 cm, IX–X
 ★ **weyrichianum**, Japan, rosa, kriechend, 7 cm große Blütensterne, 10 cm hoch, eine der schönsten Steingartenpflanzen, V–VI
- Chrysopsis**, Goldauge ○
 ★ **villosa** (1892), immerblühend, 30 cm hohes Büschchen, gelb, Nordamerika
- Cirsium**, Kratzdistel ○
acaule, purpurrosa aufsitzende Blüten, ab VI
- Clematis**, Alpenwaldrebe ●
 schlingt
 ★ **koreana**, gelbe Glöckchen, schlingt sehr rasch, VIII–IX ○–●
- Codonopsis**, Ampelglocke ○
clematidea, hellblaue Glocken mit schöner Zeichnung, 30 cm
-
- 1 **Gentiana sino-ornata**
 - 2 **Potentilla nitida compacta**, Dolomitenfingerkraut
 - 3 **Campanula saxifraga**, Glockenblume
 - 4 **Viola**, Stiefmütterchen
 - 5 **Lewisia cotyledon**, Bitterwurz
 - 6 **Edraianthus serp. albviolaceus**, Büschelglocke

1



2



3



4



5



6



- Coluteocarpus** III–IV, ○
- ★ **vesicaria**, lilarosa, eigenartige, starre, zwergige Polster mit schönen Blüten-träubchen, einer der frühesten Blüher, Libanon
- Convolvulus**, Winde ○
- lineatus**, rosa, 5 cm, silbrige Blattpolster, Mittelmeer
- nitidus**, rosa, Silberpolster, 5 cm, sehr selten
- ★ **sündermanni**, rosa, seidig-silbrige Polster, große aufsitzende Blüten, VII–VIII
Wildform, Bulgarien, eine der schönsten Steingartenpflanzen
- Coreopsis**, Mädchenauge V–IX, ○
- lanceolata Rotkehchen**, gelb mit roter Kehle, 15 cm
- lanceolata Sonnenkind**, viele goldgelbe Blüten, 25 cm
- verticillata**, gelb, 40 cm, feinlaubig, Nordamerika
- verticillata Moonbeam**, hellzitronengelb, 40 cm
- Coronilla**, Kronwicke V–VI, ○
- montana**, 30–40 cm, gelb
- vaginalis**, nieder, auch für Geröll, gelb, Serbien, 10 cm
- Cortusa**, Alpen-Glöckel V, ●
- matthioli**, rote Glöckchen, etwas feucht
- Corydalis**, Lerchensporn ○–●
- cheilanthifolia**, ganze Büschel leuchtend gelber Blüten bringend, ähnlich einer *Pedicularis*, rotbraunes, gefiedertes Blatt, China, III–IV
- lutea**, gelb, sehr dankbar, für jeden Platz, blüht auch noch am schattigsten Ort, Südeuropa, ab V, immerblühend
- Crepis**, Gold-Pippau V–VI, ○–●
- aurea**, 15 cm, orangerote Blüten
- Crassula**, Dickblatt VII, ○
- milfordiae**, weiß, 5 cm, sehr hübsches Polster aus vielen kleinen Rosetten, schöne rote Herbstfärbung
- Crucianella**, Rosenwaldmeister
VI, = **Phuopsis** ○–●
- stylosa**, hängend, rosa, hübsch, Persien, Blüte ähnlich *Daphne cneorum*, sommerblühend
- Cyclamen**, Alpenveilchen ○
- VII–VIII, ●
- europaeum (purpurascens)**, bringt wohlriechende rote Blüten, 10 cm
Weitere Arten siehe Herbstliste.
- Delosperma**, Mittagsblume ○
- cooperi**, leuchtend lilarote, aufsitzende Strahlenblüten, ausdauernde Art
- lineare**, gelb
- Delphinium**, Rittersporn
- dekorative blaue Stauden
- elatum**, wird über 100 cm hoch, VI–VII, ○–●
- grandiflorum Blauer Zwerg**, enzianblau, China, 40 cm, VII–VIII, ○
- tatsinense**, kornblumenblau, 40 cm, ab VII ○
- Dianthus**, alpine Nelken V–VI, ○
- Diese sind Lieblinge aller Gartenfreunde und dürfen in keinem Alpinum fehlen; mit ihrem wunderbaren Duft und prächtigen Blüten hat der Steingarten sein Festtagsgewand angelegt und blüht zur Nelkenzeit am schönsten.
- Wuchsformen finden Sie auf Seite 52**
- ★ **Alpengarten Sündermann** (*microlepis neglectus*), rot, 1 cm, schönes Zwergpolsterchen, reichblühend
- alpinus**, Zwergpolster, große rote Blüten, 5 cm hoch
- alpinus albus**, weiße Art, ganz niedrig, wie obige
- alpestris**, große blaugrüne Polster, rosa, 20 cm
- amurensis**, dunkelviolet mit Zeichnung, 30 cm, VIII–IX
- anderwoodii**, rot, 20 cm, große Polster

- ★ **anderwoodii purpur**, 20 cm
- arvernensis**, rot, 10 cm, grüne Polster
- caesius = gratianopolitanus**
- ★ — **albus zonatus**, weiß, – roter Ring, 20 cm
- **Badenia**, leuchtendrot, 5 cm
- ★ — **Bodensee**, dunkelrot mit schöner Zeichnung, 20 cm
- **Fanal**, große Blüten, blutrot, 15 cm
- **Feuerhexe**, purpur, 15 cm, schöne blausilbrige Polster
- **Jewel**, kleine gefüllte Blüten, rosa, 10 cm
- ★ — **Leuchtfeuer**, rot, 20 cm
- ★ — **Leuchtpunkt**, dunkelrosa, 20 cm
- **Pummelchen**, rosa, 5 cm, kleine Polster
- ★ — **Rosabella**, dunkelrosa, fedrig, 20 cm, große Polster
- campestris**, 20 cm, zierliche rosa Blütentuffs, VII–VIII
- deltoides**, Heidenelke, rot, weiß, purpur, schöne große Tuffs bildend, reichblühend, 20–30 cm
- freyunii**, rosa, für Fels, 1 cm, V
- gracilis Leuchtkugel**, rosa, Zwerg, 5 cm
- Greencourt**, rosa, schwachwachsend, 10 cm
- grisebachii**, rot, 5 cm
- inodorus**, rot, 15 cm
- integer**, schöne, grüne, feinblättrige Polster, cremeweiß
- knappii (aridus hort.)**, interessante gelbe Steinnelke aus Mazedonien, 30–40 cm, spätblühend, ab VII
- lereschei**, lilarot, zwergig, hübsch, 5 cm
- microlepis**, schönes Zwergpösterchen mit rosa Blüten, 1 cm, V
- ★ **microlepis albus**, weiß, Zwerg, 1 cm
- musalae**, rot, Zwerg, 1 cm, V
- neglectus (pavonius)**, kleine Polster, rot, 10 cm hoch, große Blüten, Pyrenäen
- neglectus Inshriach Dazzler**, rot, 5 cm, kleine Polster
- ★ **nitidus**, rot, 15 cm, Karpaten
- noeanus**, schöne, große, stachelige Polster, starkduftende Federnelke, 30 cm, weiß, Balkan, VII–VIII
- petraeus**, weiß, 20 cm

- ★ **simulans**, rot, Zwergsorte aus Südbulgarien, 1 cm, V
- spiculifolius**, weiß und rosa, Federnelke, Karpaten, 20 cm
- sternbergii**, rosa, 20 cm
- ★ **sternbergii purpur**, 20 cm
- subacaulis vera**, rosa, Zwerg, 5 cm
- subneglectus**, Siebenbürgen, rot, 30 cm
- superbus**, stark duftend, 40 cm, lilarosa, Federnelke
- Fast alle bilden wintergrüne Polster und Rasen, schön für Fels und Mauer, die größeren Arten auch für Rabatte und Einfassungen.

Dictamnus, Diptam, Spechtwurz

- albus (fraxinella)**, 100 cm hoch, rosa, großblütig, VI ○—●

Digitalis, Fingerhut ○—●

alle 80 cm bis 150 cm hoch

- grandiflora (ambigua)**, großblütig, gelb, 80 cm, VI
- ferruginea**, rotbraun, Kl.-Asien, VII
- lanata**, eigenartig, weiß-braun, VII
- lutea**, 100 cm, gelb, VI
- parviflora**, dichte rotbraune Blütenrispen, 150 cm, VII
- purpurea**, rot- und weißblühend, 150 cm, VI

Dimorphotheca, Kapmargerite ○

- barberrae compacta**, rosa Margeritenblüte, sehr lange blühend, 25 cm, VI–X

Doronicum, Gemswurz IV–V, ○

- gelbe Margeritenblüten
- caucasicum**, 30–40 cm

Douglasia (Vitaliana), Goldprimel ○

IV, gelb

Diese Douglasien gehören zu unseren schönsten Hochalpinen, nicht schwierig, goldgelbe, stengellose Blüten.

- ★ **cinerea**, aschgraue Zwergpösterchen
- gaudinii**, silbergraue Zwergpolster
- ★ **praetutiana**, silberblättrige Zwergpolster
- tridentata**, dunkelgrüne Pösterchen



1



2

- 1 **Euryops evansii**, Zwergbusch
 2 **Carlina acanthifolia**,
 Golddistel, Blütenkopf bis 15 cm Durchmesser
 3 **Campanula portenschlagiana, grandiflora**
 Glockenblume



3




4



5

- 4 **Sedum spurium**, Fetthenne
 5 **Campanula cochlearifolia**,
 in blau und weiß.
 Die zierlichste Zwergglocken-
 blume unserer Alpen.

-
- 1 **Helichrysum milfordiae**,  Zwergstrohblume
 2 **Primula**, Etagenprimel,
 rot, rosa, gelb, weiß
 3 **Papaver alpinum**, Alpenmohn
 4 **Asperula suberosa**,
 zwergiger Waldmeister
 5 **Primula auricula**, Alpenaurikel
 6 **Androsace globifera**, zwergiger
 Mannsschild

5



vitaliana, dunkelgrüne Polster mit silbernen Spitzen

vitaliana grandiflora, dunkelgrüne Polster

Draba, Hungerblümchen III–IV, ○
gelb und weiß; mit ihren schönen Pöls-
sterchen sind sie auch nach der Blüte
eine Zierde des Steingartens

aizoides, gelb, auch für Geröll

aizoon, gelb, etwas gröber, sehr früh-
blühend

bornmülleri, weiß

brunifolia, große grüne Polster, Kaukasus,
gelb

★ — **ssp. argaea**, weichhaarige Pöls-
sterchen, gelb reichblühend

★ — **ssp. diversifolia**, lockerrassig, Kugel-
rosetten, gelb

ciliata, kleine Rosetten-Polster, weiß

★ **dicranoides**, schöne Zwergpolster, mit
goldgelben, aufsitzenden Blüten

★ **doerfleri** (1919), seltene Zwergform, aus
Albanien, weiß, IV–V

imbricata, Kaukasus, zierlich, zwergklein,
gelb

olympica major, sehr wüchsige Form,
gelb

repens, gelb, kriechend

★ **salomonii** Sünd. (1900), zwergige Pöls-
sterchen, weiß

★ **sündermannii** (1900), weiß, wunderschöne
Zwergsorte

12 Draba in weiß und gelb, 5 bis 8 Sorten

Dracocephalum, Drachenkopf
V–VII, sommerblühend ○–●

ruyschiana, schön blau, 30 cm, buschig,
Nordeuropa

Dryas, Silberwurz V, ○–●
Ein prächtiger Zwergstrauch unserer
Alpen, über Felsen kriechend mit großen
anemonenartigen Blüten, weiß. Auch
der federige Samenstand sieht sehr reiz-
end aus, 10 cm

drumondii grandiflora, gelbblühend,
10 cm, Nordamerika

integrifolia, Zwergform aus der Arktis,
weiß

lanata, graugrünes Blatt, weiß

octopetala, große grüne Rasen, 10 cm,
weiß

octopetala Silberteppich, weiß

★ **sündermannii ht. Sünd.**, Die von uns
gezogene Hybride bildet sehr große
Rasen mit gelblichen Knospen, weißen
Blüten, gut wachsend, 10 cm

tenella, kleinste Art, Labrador

Duchesnea (Fragaria) Trugerdbeere
indica, gelb, rote Früchte ○–●

Echinops, Kugeldistel VII–VIII, ○–●
sphaerocephalus, blau, dekorativ, 100 cm,
Orient

Echinacea purpurea siehe
Rudbeckia purpurea

Edraianthus, Büschelglocke
V–VI, ○
Niedere glockenblumenartige Blüten, in
sonnigen Felsen überaus reichlich blau
blühend

dalmaticus, ganze Büschel blauvioletter
Blumen bringend, die robusteste und
größte Art, aber doch noch zwerghaft,
10 cm, VI

dinaricus, silbergraue Blättchen, zwergig,
aufsitzende Blüten, V–VI

graminifolius, hellviolett, 10 cm, reich-
blühend

pumilio, silberweiße Blättchen, zwergig
überdeckt mit stengellosen, blauen Blü-
ten, Dalmatien, in enge Spalten pflan-
zen, V–VII

★ **serpyllifolius**, prächtige dunkelgrüne Zwerg-
pölssterchen, ganz mit dunkelblauen Blü-
ten bedeckt, 1889 in den dinarischen
Alpen gesammelt und eingeführt, V

★ **serpyllifolius albiflorus** (1912), weiß

★ **serp. albobolaceus** Sünd. (1914), vio-
lett, weißgestreifte Blüten, sehr schöne
Zwergsorte, V

Epilobium, Weidenröschen

VIII, ○—●

dodonaei, sehr schön rosa-rot, spät- und langblühend, buschig, 80–100 cm**Epimedium**, Elfenblume V, ●

hübsche Halbschattenpflanze mit eigenartigen Blättern

alpinum, rot, 20 cm**sulphureum**, gelb**Eranthis**, Winterling ○**hyemalis**, bringt schon im Februar seine gelben Blütensterne, 10 cm, 5 Knollen**Erica**, siehe Gehölze**Erigeron**, Berufkraut V–VI, ○

reichblühende, niedrige asternblütige Pflanzen

aurantiacus, orangerot blühend, sehr schön, 15 cm, Turkestan**aureus**, gelb, 10 cm, schöner Zwerg**caucasicus**, Blattpolster, große blaue Astenblüten, 20 cm**compositus**, lila, 10 cm, gut wachsend, gefiedertes Blatt**flettii**, weiße große Blüten, 5 cm**flettii var. Distler** (fletti x aureus), cremegelb, reichblühend, 5 cm**grandiflorus**, niedere Polster, lila, 10 cm**leiomerus**, lila, 10 cm**pulchellus**, lila, reichblühend, Nordamerika, 15 cm**spec. Amerika**, helllila, 15 cm, reichblühend, stark gefranste Blüte**spec. montana**, weiß, zierlich, für den Liebhaber, 5 cm**trifidus grandiflorus**, lila, 10 cm, gefiederte behaarte Blättchen**Erinus**, Leberbalsam V–VI, ○—●**alpinus**, violett**alpinus albus**, weiß**alpinus purpureus**, rot.

Alle sehr reichblühend, farbkraftige kleine Tuffs, 10 cm hoch, welche sich in der Rabatte genauso wohl fühlen wie in Mauer und Felsenfugen.

Eriogonum, Wollknöterich ○

eigenartige Pflanze

★ **compositum** (1894), aus Rosetten runder filziger Blätter sprießen große hellgelbe Blütenballen, polsterbildend, sonnig, Nordamerika**Eriophyllum**, Wüstengoldaster ○

VI–VII,

lanatum, 30 cm, goldgelbe Blüten, gefiederte graugrüne Blätter, Nordamerika**Eritrichium**, ab V, ○**rupestre (strictum)**, hellblau, 15 cm, lange blühend, Kaschmir**Erodium**, Reiherschnabel ○

Den ganzen Sommer über blühende, gut wachsende Pflanzen, mit zierlichen Blättern, immergrün.

★ **cheilanthifolium** (1890), rosa mit schöner dunkelroter Zeichnung, sehr zierend, 15 cm, Spanien, ab V**caucoides**, rot, 30 cm, buschig, ab V**guttatum**, weiß, rote Zeichnung★ **hybridum**, starker üppiger Busch, rot, immerblühend, 40 cm, ab VII ○—●**manescavii**, starker Busch, rotblühend, 40 cm, Pyrenäen ○—●**orientale**, 15 cm, rosa, V–VII**sibthorpiatum**, schöne Blattpolster, rosa, 20 cm, ab V★ **supracanum hybr.**, Spanien, rosa mit schöner lilalroter Zeichnung, 20 cm, ab V**Eryngium**, Mannstreu VII–VIII, ○

dekorative Edeldisteln, für Trockensträube geeignet, bis 100 cm hohe Stauden

alpinum, mit stahlblauen Blüten, junge Pflanzen**bourgatii**, zartblau, Blätter stark zerteilt, weiß gezeichnet, 50 cm**caeruleum**, tiefblau, aus Afghanistan, sehr schöne Art, 50 cm**giganteum**, silbriggrün, dekorativ, Kaukasus, wirkungsvoll**planum**, blau, 100 cm, dunkelgrüne herzförmige, gekerbte Blätter, Südeuropa**tricuspidatum**, bizarr, 50 cm, Mittelmeer

Aethionema grandiflora,
Steintäschel

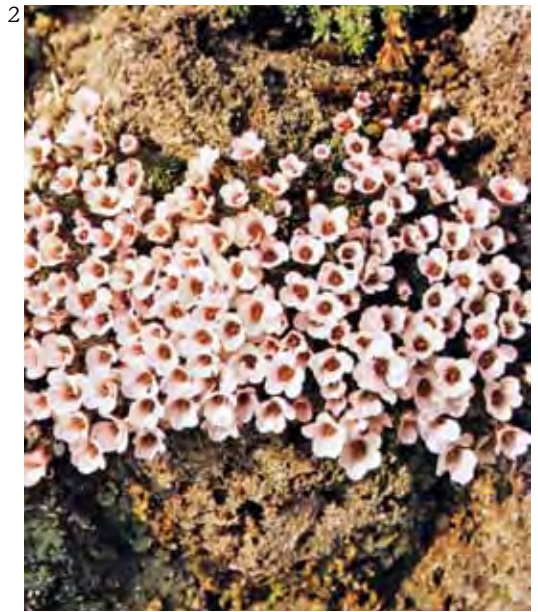


Wulfenia carinthiaca,
Kuhtritt ▼



Helleborus hybridus,
Schneerose, weiß, rosa





1 *Globularia nana*, Kugelblume

2 *Saxifraga irvingii*, Steinbrech, Sektion Kabschia

3 *Saxifraga doerfleri*, Steinbrech, Sektion Engleria

4 *Douglasia*, Goldprimel



Erysimum, Schöterich V–VI, ○
aurantiacum, zwischen Aubrietien und Phloxarten bringen die leuchtend orangeblühenden Rasen einen neuen Farbton, 20 cm

Erythraea (Centaurium)
 Tausendguldenkraut, VI ○
chloodes, zwergig, rot, 5 cm

Eunomia, VI, ○
oppositifolia, zwergig, rosa, blaugrüne, runde Blättchen, 3 cm

Euryops, ○
evansii, gelb, blausilbrige, nadelblättrige Zwergbüsche, 25 cm

Euphorbia, Wolfsmilch ○
 dekorativ
capitulata, zwergige, blaugrüne, schuppige Polster, Griechenland
mysinites, prachtvolle Blattpolster, blaugrüne Blätter, die schuppenartig rund um die Triebe angeordnet sind, gelbe Blüte, wintergrün, daher sehr wertvoll, V
polychroma, gelbgrün, buschig, 40 cm, schöne Herbstfärbung, IV–VI

Facchinia = Minuartia

Felicia, ○
uliginosus, hellblaue, asternartige Blüten, Polster, 10 cm, VI–IX

Fibigia, Schildkresse V, ○
clypeata, gelb, mit zierenden Fruchtständen, 30 cm

Frankenia, Seeheide ○
laevis, rosa, tiefgrün, Polster, rote Herbstfärbung

Fumana, Felsen-Heideröschen ○
 VII,
procumbens, gelb, nieder

Galium, Labkraut V, ○
 alle cremefarben
incanum, schöne graugrüne Polster für Fels

★ **olympicum**, echt, reizendes, duftiges Pösterchen

Gaya = Ligusticum

Gentiana, Enzian ○
 Diese herrlichen Pflanzen dürfen in keinem Alpinum fehlen. Sie wachsen im lehmigen Rasenboden und sonnigen Standort gut und blühen reichlich.

acaulis dinarica, **hort** beste, dankbarste und reichblühendste *acaulis*-Form, der großblütige stengellose Enzian, tiefblau, blüht im Frühjahr und einer Nachblüte im Herbst

acaulis grandiflora, blau, sehr großblütig, schwächer wachsend

acaulis ssp. clusii, blau, schwachwachsend, 10 cm, V

farrerri var., wunderschön mit großen, hellbau-weiß gestreiften Blüten, spätblühende Zwergsorte, Blüten am Boden aufliegend, Westchina, VIII–IX

lutea, der hohe gelbe Enzian, bis 100 cm hoch werdend; junge Sämlingspflanzen, die am besten weiterwachsen

septemfida-lagodechiana, prächtig, großblütig, blau, 15 cm, Sibirien, VII–IX

sino-ornata, dunkelblau, blaugrün gestreift, 10 cm, China, liebt sauren Boden (Torf), VIII–X

verna, Schusternägele, Alpen, blau, 2 cm, IV

Sektion Apta, Kreuzenzian, VI–VIII

cruciata, blau-hellblau, vielblütig, 20–30 cm

— **ssp. phlogifolia**, blau

dahurica, blau, 30 cm

fetisowii, dunkelblaue Blüten in Büscheln, 30 cm

gracillipes, blau

kesselringii, weiß, Asien, 40 cm

tibetica, weiß, 30 cm

Weitere Arten und Sorten finden Sie in der Herbstliste.

Geranium, Storchnabel VI,

- argenteum**, zwergig, rosa blühend, Südalpen ○
- balcanum**, schön rot, große Blattpolster, Bodendecker, 30 cm ○—●
- balcanum album**, weiß, 30 cm, Bulgarien ○—●
- cinereum**, rosa – dunkelrot geädert, langblühend, 15 cm ○
- cinereum Ballerina**, lilarosa, 15 cm ○
- dalmaticum**, große rosa Blüten, 10 cm, sehr hübsch ○—●
- dalmaticum album**, weiß
- macrorrhizum**, rot, nickend, staudenartig, 30 cm, Mitteleuropa, VI ○—●
- platypetalum**, blauviolett, 40 cm, hohe Büsche, Kaukasus ○—●
- pylzowianum**, rosa, 10 cm, feinlaubig, vermehrt sich durch Wurzelknöllchen ○—●
- sanguineum**, stark wachsend, schön rot, immerblühend ○—●
- subcaulescens purpur**, 15 cm, V–VIII ○

Geum, Nelkenwurz V–VII, ○—●

- coccineum**, sehr schön leuchtendes Ziegelrot, welches kaum bei einer anderen Pflanze zu finden ist, 40 cm, Balkan
- coccineum Feuerball**, rote gefüllte Blüten, sehr auffallend, 60 cm, VI–IX
- montanum**, aus unseren Alpen, gelb, 15 cm
- triflorum**, rosa, 20 cm, ähnlich unserem Blutströpfchen

Globularia, Kugelblume V–VI, ○

Alle eignen sich vorzüglich für Fels und Mauer, aber auch für andere sonnige Plätzchen.

- bellidifolia**, blau, kompakt, 5 cm, sehr schöne zwergige Art
- bellidifolia var. pygmaea** (meridionalis var. pygmaea), blau, 3 cm, zwergig
- cordifolia**, blau, die Felsen dicht überziehend, immergrün, 6 cm, V
- ★ **cordifolia alba**, weiß, 6 cm, V
- ★ **cordifolia rosea** (1919), V
- ★ **incanescens**, blau, 3 cm, durch Felsspalten kriechend

- ★ **lindavica**, Sünd. (1908), Blattrosetten, blau, 15 cm, Polster, V
- nana**, echt, aus den Pyrenäen, zwergklein, fein, blau, V
- ps. nana**, blau, kleine flache Polster, 5 cm
- nudicaulis**, Alpenwiesen, blau, 15 cm, V
- punctata** (willkommii), blau, schöne Blattrosette, 20 cm, V–VI
- stygia**, blau, Zwerg, Fels, Griechenland, V
- ★ **trichocordata**, blau, Polster, 15 cm, V–VI
- ★ **trichosantha** (1892), Kleinasien, Polster, leuchtend-blau, 20 cm, V–VI

Gymnandra (Lagotis) ○—●

- stolonifera**, blau, 10 cm, aufrechte Blütenähren

Gypsophila, Schleierkraut VI–VII, ○

- ★ **aretioides** (1912). Dieser Zwerg stammt aus dem Kaukasus und bildet steinharte Polster ähnlich einer *Androsace helvetica*, ein Schaustück im Alpinum, wächst sehr langsam, am besten werden mehrere zusammengepflanzt, sonnige Fels- und Mauerspalten.
- ★ **aretioides var. caucasica**, noch zwerghafter
- cerastioides**, für Fels mit vielen gestreiften Blütchen, Himalaja
- repens purpursi**, rosarot
- ★ **repens rosea**, 1890 (fratensis), rosa
- repens Rote Schönheit**, rot
- repens var. splendens**, rosa
alle *repens* Sorten bilden Polster mit schönen Blütengespinsten, welche über Mauern und Felsen hängen
- tenuifolia**, schmalblättrige kleine Polster, hellrosa, 20 cm, Kaukasus

Haberlea, V, ●—●

- rhodopensis**, Balkan, Tertiärzeitrelikt, helllila Gloxinienblütchen, schöne Blattrosetten, für Fels- oder Mauerspalten

Hacquetia, Schaftdolde IV, ●

- epiactis**, gelb, 10 cm, hübsche Schattenpflanze, Osteuropa

Haplopappus ○

- clementis**, gelb, 20 cm, asterähnliche Pflanze, Amerika



1



2



3



4



5



6

Physoplexis, Schopfteufelskralle
comosa, Dolomiten



1 **Primula marginata**, Felsenprimel

2 **Convolvulus sündermannii**,
Winde, bildet Polster
eine der schönsten Steingarten-
pflanzen

◀ 3 **Hieracium**, Habichtskraut

4 **Veronica**, Ehrenpreis

5 **Dianthus alpinus**, Alpengnelke,
großblütig, nur 5 cm hoch

6 **Cortusa matthioli**, Alpenglöckl



Origanum, Dost
blüht im Spätsommer sehr lange



Schöne Trogbepflanzung.
Man kann verschiedene Gefäße verwenden. Hier wurde ein Steintrog bepflanzt

Hedysarum, Süßklee VI–VII, ○
sibiricum, rot, 50 cm, wirkungsvoll,
 zwergbuschähnlich

Helianthemum, Sonnenröschen
 V–VII, ○
 Sehr dankbare Zwergsträuchlein, in
 allen Farben blühend, weiß, gelb, rot,
 purpur, orange, wunderschöne Stein-
 garten-, Mauer- und Rabattenpflanzen.
 Sie bringen jeden Tag neue Blüten in
 Massen hervor. Sie sind wintergrün.

alpestre, gelb, ganz niedere, dichte satt-
 grüne Polster, zierliche Art, V

aurantiacum, orange

canum, graufilzig, nieder, gelb

chamaecistus zonatus, gelb mit roter
 Zone, nieder

Chocolate patch, silbriges Laub, orange
 Blüten

coccineum, rot

grandiflorum, nieder, gelb

★ **lunulatum**, echt, von uns 1908 in den Ligu-
 rischen Alpen gesammelt, silberblättrig,
 gelb, 20 cm

macedonicum, gelb, silbrig, nieder

mutabile, rot, purpur, rosa, gelb, 30 cm

mutabile fl. plena, gelb gefüllt

mutabile fl. plena, rot, gefüllt

pilosum, weiß, rosa, 30 cm

Prime rose, gelb, silbriges Blatt

roseum, rosa, aus den Pyrenäen

serpyllifolium, gelb, 5 cm, dichte satt-
 grüne Polster, V

12 Helianthemum in 6–8 Sorten

Helichrysum, Strohblume VI–VII, ○
 weißfilzige Blätter, gelb, Sommer

lanatum, wollige große Polster bildend

milfordiae, silbriges, rosettiges Polster mit
 weißen Strohblumensternen, 5 cm, die
 Knospen sind rot und aufsitzend

spec. Neuseeland, schön silbrig, Wuchs
 wie ein Zwergsträuchlein, 15 cm, auch
 schön für Trog

thianshanicum, gelb, 30 cm, langblühend,
 ab VI

virgineum varietas, weißfilzige Blattro-
 setten, gelb, 10 cm, VI–VII

Heliosperma (Silene), Strahlensame
 V–VI, ○–●

reizendes Felsenpflänzchen für sonnig-
 schattige Ritzen, reichblühend

monachorum, weiß

pusillum, weiß

Helleborus, Christrose ●–●

foetidus, grünlich, schöne Blätter, beson-
 ders im Winter auffallend, II–III

hybridus, weiß, rosa, III–IV

niger, weiß, winterblühend

Hepatica, Leberblümchen
 III–IV, ●–●

nobilis (triloba), blau, 10 cm

nobilis (triloba) rosea, rosa

Herniaria, Bruchkraut

caucasica, große grüne Polster, für Grab-
 bepflanzung und Bedeckung von Blumen-
 zwiebelbeeten sehr geeignet, ganz flach
 wachsend ○–●

Heuchera, Purpurglöckchen
 VI–VIII, ○–●

sanguinea, rote kleine Glöckchen an zier-
 lichen Rispen, 30 cm

Hieracium, Habichtskraut VI–VIII, ○

aurantiacum, wuchernd, orangerote Blü-
 ten, 30 cm

★ **bombycinum**, weiß, wollige Blätter, gelbe
 Blüten, 20 cm, sehr hübsch

lanatum, gelb, 20 cm, stark wollig

rubrum, rot, 15 cm, lange blühend

villosum, gelb, 20 cm

Horminum, Drachenmaul V–VI, ○
 dunkelgrüne Blattrosetten

pyrenaicum, lila, 20 cm hohe Blütenrispen

pyr. albescens, hellblau

Hosta, Herzlilie, Zwergfunkie ●

ventricosa minor, violett, 20 cm

Houstonia, Porzellansternchen
 ab V, ●

caerulea, azurblau, kleine Polster, 3 cm

Hutchinsia, Gemskresse v, ○—●
alpina, weiß, 8 cm, für Geröll und Fels,
 Blatt gefiedert, reichblütig

Hypericum, Hartheu, Johanniskraut
 Alle blühen gelb und sind durch die feinstrahlig
 Staubfäden besonders auffallend, sommerblühend

calycinum, 30 cm, großblütig, guter Boden-
 bedecker auch für große Flächen und
 steile Hänge, ab VI ○—●

coris (empetrifolia), erikabelaubtes Sträuch-
 lein, 15 cm, zierlich

olympicum, staudig, 30 bis 40 cm hoch,
 langblühend, ab VI

polyphyllum, nied. Rasen bildend, 20 cm,
 dunkelgelb, VI—VII

polyphyllum citrinum, 20 cm, große
 schwefelgelbe Blüten

polyphyllum grandiflorum, rasenbildend,
 große Blüten, Kl.-Asien, VI-VII

★ **rhodopeum**, großblütig, frühblühend, V

Iberis, Schleifenblume IV—V, ○
 Dunkelgrüne Polster, zur Blüte wie mit
 Schnee bedeckt, 15–20 cm.

candolleana, weiß, hübsch, zwergig, 3 cm

saxatilis, reizende niedere Art, Süd-
 europa

sempervirens, üppige Polster, Südeuropa

sempervirens, grdf., V—VI

semp. Little Queen, weiß, gedrungener
 Wuchs, 10 cm

semp. Wintermärchen, weiß

stylosa, (*Thlaspi stylosum*), lilablütig, feinduftend,
 zwergig, vorwiegend für Fels
 und Geröll, III—IV

Incarvillea, Freilandgloxinie, China
 Gloxinienartige, trompetenförmige, große
 rosarote Blumen, wunderschön.

delavayi, bis 50 cm hoch, VI

grandiflora, dunkelrosa, 20 cm, V

Inula, Alant VII—VIII, ○
acaulis, gelb, aufsitzende Korbblüten, kleine
 Polster

ensifolia compacta, staudenartig, 20 cm,
 gelbe Strahlenblüte

rhizocephala, gelb, Blattrosette mit auf-
 sitzenden Korbblüten

Iris, Schwertlilie v, ○—●

lacustris, hellblau, zwergig, 10 cm

pumila, violett, gelb, 20 cm

Jasione, Sandglöckchen VII, ○

perennis, hellblaue duftige Kugelblüten,
 20 cm

Kerneria, Kugelschötchen v, ○

boissieri, Pyrenäenpflanze, weiß

saxatilis, weiß, Alpen
 beide zierlich, klein

Kirengeshoma, Wachsglocke ●—●

palmata, gelbe, wachsartige Blüten, eine
 interessante Pflanze, 60 cm

Lavandula, Lavendel VII—VIII, ○
 graublättriges, wohlriechendes Sträuch-
 lein

spica vera, blau, 40 cm

spica alba nana, weiß, 20 cm

spica elegans, silbergraues Blatt, tiefblaue
 Blütenähren, 40 cm

spica rosea, rosa Blüten, 40 cm

Leontopodium, Edelweiß VI—VII, ○
 sehr dankbar und reichblühend, bringt
 zwischen Steine und Spalten gepflanzt,
 sehr schöne weiße Sterne.

alpinum, unser Alpen-Edelweiß

★ **alpinum Alpenstern**, Züchtung von uns,
 mit schönen wolligen, weißen Sternen

★ **alpinum multiflorum**, reichblühend

★ **alpinum splendens**, 10 cm, großblütig,
 weißwollig

★ **hayachianum**, sehr großblütig

souliei, rasenbildend, überaus reichblühend,
 sehr hübsch, grünes Blatt, leicht-
 wachsend

Erigeron, Berufskraut
gelb, lila, weiß



Draba sündermannii,
Hungerblümchen ▼



- 1 **Saponaria olivana**, Seifenkraut
- 2 **Androsace**, Mannsschild
- 3 **Pleione limprichtii (bulbocodioides)**, Orchidee aus Tibet
- 4 **Saxifraga oppositifolia**, Steinbrech, Sektion Porphyrion
- 5 **Pterocephalus parnassi**, Felsscabiöse
- 6 **Dianthus** wie **simulans**, **microlepis**, usw., zwergige Steinnelke, Wuchsgrößenvergleich zur Kinderhand

Edraianthus,
Büschelglocke,
Dianthus neglectus
Insriach Dazzler





- souliei mignon**, gedrungenerer Wuchs
souliei superba compacta, reichblühend,
 besonders schöne Sterne
stracheyi, eigenartig, klein- und reich-
 blühend
wilsonii hybridum, interessant, polster-
 bildend

Lewisia, Bitterwurz

- cotyledon hybr.**, große Rosetten, kalkarmer
 Boden, absonniger Stand zwischen Steinen,
 empfindlich gegen Nässe, 15 cm

Liatris, Prachtscharte VII–VIII, ○

- spicata**, rote Rispe, eigenartig, blüht von
 oben nach unten, 40 cm, Nordamerika

Ligusticum, Mutterwurz

- pyrenaica**, weiß, 10 cm, gefiedertes Laub

Limonium, siehe Statice

Linaria, Alpenleinkraut V–VI, ○

- reichblühend
anticaria, alle möglichen Farben, 20 cm,
 Spanien
alpina, dunkellila, Spornblüte mit orange-
 rotem Gaumen, am Boden aufliegend,
 lange blühend

Linum, Lein ○

- sehr schön und reichblühend, Sommer
alpinum, zwerbig, blau
perenne (altaicum), schöne hohe Sorte,
 50 cm, immerblühend, hellblau, duftiger
 Blütenstrauß, der sich jeden Tag erneuert,
 ab V
austriacum, 30 cm, hellblau, V
flavum, spätblühend, sehr schön, gelb,
 30 cm
salsoloides, ganz nieder am Boden lie-
 gend, weißlich-rosa, VI

Lithodora, Steinsame

- oleifolia**, lilarosa aufblühend, dann himmel-
 blau, 15 cm

Lobelia, Lobelie VIII–IX, ○–●

- siphilitica**, blau, 30 cm, schöne Blüten-
 ähren
siphilitica alba, weiß, 30 cm

Lychnis, Lichtnelke, Pechnelke ○

- alpina**, Zwerg, rot, 10 cm, V
coronaria, weißfilzige Pflanze, karmin-
 purpurne Blüten, 60 cm, VII
flos jovis, wollige weiße Blätter, rosarot,
 hübsch, 20 cm, Südeuropa, VI
haageana, große Blüten, orangerot, 25 cm,
 V–VI

- lagascae** = *Petrocoptis lagascae*, rot, für
 Fels, zwerbig, Spanien, VI

★ **presslii minor**, zwerbig, lilatrot, 15 cm, Bulgarien, V

- sibirica** (*Silene orientalis*), leuchtend rot,
 20 cm, zweijährig, VI–VIII

- viscaria**, rot, staudig, 40 cm hoch, ○–●

- viscaria alba nana**, weiß, 30 cm, ○–●

- viscaria fl. plena**, leuchtend rot gefüllt,
 40 cm hoch, ein Blickpunkt im Garten,
 V–VI

- viscaria nana**, leuchtend rote Blütenris-
 pen, 20 cm

Marrubium, Andorn, Mäuseohr ○

- V–VI,
 sehr zierend, mit samtartigen Blättern
sericeum, silberblättrig, Spanien, flach-
 wachsend

- velutinum**, prächtig silberblättrig, 20 cm,
 Mittelmeergebiet

Meconopsis, Scheinmohn ab V, ●–●

- betonicifolia**, Stachelmohn, viele große
 hellblaue Blüten an einem Stengel,
 60 cm, VI.–VIII

- cambrica**, gelb, 30 cm, Pyrenäen

Melandrium, Nachtnelke VI, ○

- zawadskyi**, große Blattrosetten, weiße
 Blüten, 20 cm

Mentha, Minze VII, ○–●

- requienii**, rosa, dichtes, winzigblät-
 triges Polster, stark würzig nach Pfeffer-
 minze duftend

Mertensia, Blauglöckchen V–VII, ○

- Himalajavergißmeinnicht
primuloides, 15 cm, enzianblaue Glöck-
 chen in dichten Trauben

Meum, Bärwurz VI, ○–●
athamanticum, 40 cm, fein gefiederte
 Blätter, weiße Blütendolden

Micromeria, Mikromerie ○
 zierliche Büschel für Fels und Mauer
crinata, rosa, 10 cm, Bulgarien, VII–VIII
croatica, rot, 10 cm, VII–VIII
microphylla, rot, 10 cm, VII–VIII
repanda, dichte grüne Polster, mit weißen
 Blüten überzogen, IX–X

Mimulus, Gauklerblume
 VI–VII, ○–●
luteus, gelbblühend, feucht, 25 cm, Ame-
 rika

Minuartia, Miere V–VI, ○
 alle weiß, auch für Fels und Mauer
 geeignet, reichblühende Polster, Blüte
 1 cm bis 10 cm hoch
austriaca, lockere Polster, VI
bauhinorum grandiflorum, große, reich-
 blühende Polster bildend, VI
 ★ **juniperifolia**, schöne Kugelpolster, echt,
 1891, V–VI
lanceolata, weiß, feinlaubiges Zwergpolster
laricifolia, lockere Blütenpolster
 ★ **parnassica (stellata)**. Diese, von uns einst
 aus Griechenland eingeführte, vom Gip-
 fel des Parnaß stammende Pflanze füllt
 mit ihren kriechenden Stämmchen die
 feinsten Spalten aus und bildet einen
 grünen, dichten, steinharten Polster, der
 sich im Winter gelbbraun verfärbt, VI.
rosanii, frischgrüne, moosartige Polster,
 ähnlich obige, etwas größere Blättchen
 ★ **lindavica** (rosanii x arduinii) Sünd., äh-
 nlich rosani aber rascher schöne grüne,
 feste Polster bildend, Fels
sedoides minor, bräunliche Polster
subnivalis, kleine dunkelgrüne Pölster-
 chen, Karpaten, V
villarsi, kleine Pölsterchen, V

Moehringia, Nabelmiere V–VI, ●
muscosa, duftige Pölsterchen für halb-
 schattigen Fels und Mauer, weiß

Moltkia, Steinsame, Blautröpfchen
 VI–VII, ○

graminifolia, enzianblau, 20 cm

intermedia, prachtvolle Pflanze mit
 azurblauen Blütenträubchen, 25 cm

petraea, graugrünes Sträuchlein mit zahl-
 losen dunkelblauen Blütenträubchen, 25 cm

Morina, Kardendistel VI–VII, ○
longifolia, 80 cm, weiß-rosa, interessante
 Blüte, Himalaja

Myosotis, Vergißmeinnicht V, ○

★ **decora**, Neuseeland, hochalpine Zwerg-
 sorte, nur 1 cm hoch, im Mai bedeckt
 mit großen weißen Blüten, leicht wach-
 send, durchlässiger Boden

rehsteineri, Zwergvergißmeinnicht, bildet
 dichte Polster mit hellblauen Blüten
 überdeckt. Feine Sorte für feuchte Stellen

Nierembergia, Weißbecher ○–●

rivularis (repens), große, weiße Blüten-
 kelche auf dichtem Blattpolster aufsit-
 zend, VI–IX

Oenothera, Nachtkerze, ab VI, ○
 sonnigen Platz

fruticosa, gelb, reichblühender Busch, 40 cm

marginata, kriechende Blattrossetten mit
 10 cm großen, weißen, wohlriechenden
 Blumen, 10 cm, abends aufblühend

missouriensis, 10 cm große gelbe Blüten,
 ganz am Boden aufliegend, wundervoll,
 immerblühend, effektivvoll, blüht ab VI
 bis in den späten Herbst hinein

Omphalodes, Gedenkemein IV–V, ●
 vergißmeinnichtblütig

cappadocica, himmelblau, 20 cm

verna, kriechend, leuchtend blau, Süd-
 europa, 15 cm

verna alba, weiß, 15 cm



Anacyclus depressus, Zwergmargerite. Eine unserer schönsten und interessantesten Einführungen

- 1 Teilansicht in unserem Alpinum mit **Minuartia parnassica** und **rosanii** überwachsen ►
- 2 Alphütte in unserem Schaugarten
- 3 **Meconopsis betonicifolia**, Stachelmohn
- 4 **Helianthemum**, Sonnenröschen, in rot und gelb, oben im Bild *Aethionema grandiflora*, rosa
- 5 **Asclepias tuberosa**, Seidenpflanze
- 6 **Phlox douglasi Crackerjack**, Polsterflammenblume



Delosperma, Mittagsblume, **cooperi**, lilarot, polsterbildend.
Diese stengellose, ausdauernde Art blüht den ganzen Sommer

1



2



3



4



5



6



- Onosma**, Lotwurz V–VI, ○
Glöckchen, aschgraue Blätter, borstenhaarig, apart
alboroseum, weiß-rot, schöne graue Blattpolster, 20 cm, Kl.-Asien
cassium, weiß, 20 cm
tauricum, gelb, 30 cm
- Origanum**, Dost VIII–IX, ○
amanum, rote Röhrenblüten auf kleinen Polstern, 10 cm
hybridum, aus runden filzigen Blättchen steigen hopfenartige rosa Blütenähren, 30 cm, interessante Pflanze
pulchrum, rosa, buschig, 20 cm
★ **sündermannii** (amanum x pulchrum), rosa, buschig, 15 cm, hopfenartige Blüten
- Orostachys**, Sternwurz ○
malacophyllus, weiß, fein drüsig behaarte hellgrüne Blätter, 5 cm, IX
- Oxytropis**, Spitzkiel V–VI, ○
campestris, hellgelb, gefiedertes Blatt, 15 cm
- Pachysandra** V, ●–●
terminalis, weiß, immergrün, Bodenbedecker, 30 cm
- Papaver**, Alpenmohn ○
alpinum, variiert in der Farbe, alle möglichen Töne, 20 cm, ab V
monanthum, üppig, großblütig, orange, 40 cm, Sommer
miyabeianum tahedoki, hellgelb, schön grauhaarig belaubt, zierlich, 15 cm
nudicaule, verschiedene Farben, dankbar blühend, sonnig, 20–30 cm, V–IX
- Paronychia**, Mauermiere, ○
dichtpolsteriger Rasen
chionaea, grauwoilig, den Boden überziehend

serpyllifolia, fein, braungrüner Teppich, beide für Treppen, Plattenwege, Fels und Mauer, auch zur Bedeckung für Tulpenbeete geeignet, Seealpen

Pelargonium,

Libanon-Storchschnabel VII, ○
endlicherianum, rosa, 20 cm, durchlässiger Boden

Peltiphyllum, Schildblatt IV–V

peltatum, große schildförmige Blätter, rosa Blüten-Dolden, 80 cm ●–●

Penstemon, Bartfaden V–VI, ○–●
Lippenblütler mit fingerhutähnlichen Blüten

caespitosus, mit großen blauen Blumen, wunderschöner Zwerg, V

cardwellii, einer der schönsten halbhohen Penstemon mit sehr großen lila-rosa Blüten, schönes Blatt, 30 cm, V ○

★ **coloradensis**, lila, 20 cm, nadelartige, graue Blättchen ○

pinifolius, orangefarbene Blüten, nadelartige Blättchen, 15 cm, VI ○

pubescens, blau mit weiß, 30 cm, VI–VII

pubescens var. pygmaeus, lila mit weißem Schlund, 15 cm

pulchellus, blau, zwergig, 3 cm

pulchellus var., hellblau, 15 cm, kleine Polster

rupicola, weinrot, große Blüten, 15 cm ○

Petrocallis, Steinschmücker V, ○

pyrenaica, violett, zwergiges Pölsterchen für Fels und Geröll, duftend

pyrenaica alba, weiß, zwergig

Petrocoptis (Lychnis) VI, ○

lagascae, blaugrünes, zwerghaftes Felsenpflänzchen aus den Pyrenäen, reichlich rot blühend, 10 cm, für Fels und Mauer

Phlox, Flammenblume V–VI, ○
Nordamerikanische Gebirgspflanzen, leuchtende Blütenteppiche bildend, in weiß, rot, lila, violett, feiner Farbeffekt, Polster

Apollo, violett, zwergig

camla nana, weiß, zwergig

★ **diffusa**, dunkelrosa, dichte Polster

diffusa Waterloo, lilarot, 5 cm

douglasi hybrida, lilarosa

douglasi Crackerjack, glühendes, weit-sichtbares Rot, gedrungener Wuchs, 5 cm

douglasi Red Admiral, leuchtend rot, gedrungener Wuchs, blüht etwas später als obige

douglasi Rose Cushon, rosa, 5 cm

douglasi Star Dust, kräftig rosa

Iceberg, helleisblau, sehr zwergig

lilacina, lila Blütenteppich, üppig wachsend, 10 cm

nivalis, weiß

spec. albus, weiß, selten, zwergig, 5 cm

subulata atropurpurea, roter Blütenteppich, 10 cm

sub. darlington blue eyes, lilablau, 10 cm

sub. red wings, leuchtend rot, 10 cm

sub. tamanonagalei, außergewöhnliche Blüte, rosa mit stark weißen Streifen, 10 cm

sub. violett seedling, dunkellila, 10 cm

sub. white delight, weiß, 10 cm

12 diverse Phlox unserer Wahl, weiß, rot, lila, rosa

Phuopsis, siehe **Crucianella**

Phyteuma, Teufelskralle ○
alpine Wiesenpflanze

orbiculare, blau, 25 cm

scheuchzeri, schöne blaue Kugelblüten, 20 cm, VI

spicatum, weiß, 40 cm, V–VI ●–●

Plantago, Wegerich ○

★ **insularis**, klein, feine Blätter, Korsika

nivalis, schneeweiße Rosetten

Platycodon, Ballonblume VII–VIII, ○
apoyama, 30 cm, blau

mariesii grandiflora, große blaue flachschalige Glockenblüten, sehr dekorativ, 60 cm, große Farbwirkung

mariesii rosea, zartrosa, 60 cm

Pleione, Felsenorchidee v, ○

limprichti (bulbocodioides), prachtvolle große rote Blüten, liebt halbsonnigen Platz, 8 cm, Tibet, leicht wachsend

Kulturanweisung wird beigelegt. Weitere Arten und Sorten finden Sie in der Herbstliste.

Plumbago, siehe **Ceratostigma**

Polemonium, Himmelsleiter V–VI, ○
Hübsche Blütenbüsche, mit gefiederten Blättern und zarten Blüten

caeruleum, blau, 60 cm

reptans, buschig, blau

Polygala, Kreuzblume ○

★ **vayredae**, Spanien, purpur mit gelb, ein prächtiges Felsensträuchlein, 10 cm hoch

Polygonum, Knöterich V–IX, ○–●

affine superbum, weiße Blütenähren, die sich rot verfärben, große Rasen, 20 cm, anspruchslos

Potentilla, Fingerkraut V–VI, ○
Einige Sorten ganz besonders für Fels und Mauer geeignet, reichblühend. Die Blätter sind gefingert und z.T. erdbeerartig.

alchemilloides, dichtbuschig, silbrig, schöne Blattpflanze, weiß

ambigua, gelb, schöne grüne Polster, V

argyrophylla, Himalaja, silberlaubig, goldgelb, 30 cm, V–VI

atrosanguinea, grünsilbriges Blatt, Blüte dunkelpurpur, buschig, 30 cm hoch, erdbeerblättrig

aurea, gelb, Alpengoldfingerkraut

aurea fl. plena, gelb, gefüllt

aurea Goldklumpen, gelb, großblütig, 20 cm, lange blühend

caulescens, für engste Felsspalten, weiß, VII

clusiana, Kalkfelsen der Ostalpen, dichtpolsterig, weiß

eriocarpa, gelb, flaches Polster, 5 cm, ab V

fenzli, gelb, feingefiedertes, silbriges Blatt



1



2



3



4



5



Primula wockei, Felsprimel

Draba imbricata,
zweriges Hungerblümchen ▼

- 1 **Tricyrtis hirta**, Krötenlilie
- 2 **Gentiana acaulis dinarica hort.**, großblütiger, stengelloser Enzian
- 3 **Gentiana verna**, Schusternägele
- 4 Steingarten mit polsterbildenden Stauden bepflanzt
- 5 **Geranium dalmaticum**, Storchschnabel



Hieracium bombycinum,
Habichtskraut
Dianthus caes. Bodensee,
Nelke
Aquilegia pyrenaica,
Akelei

- ★ **fragiformis**, großblütig, 15 cm, gelb, schönes, grünes, weißgerändertes Blatt, Japan, IV–V
- grammopetala**, insubrische Zwergsorte, fein für Fels, weiß
- haynaldiana**, seltene Balkanpflanze, weiß
- nepalensis tonguei**, orangefrot, niederliegende Blütenstengel, 10 cm
- nevadensis**, gelb, 5 cm
- nitida**, aus den Dolomiten, überzieht dort ganze Felsen mit ihrem silberblättrigen Polster, eine der schönsten Felsenpflanzen, rosa, 5 cm
- nitida compacta**, blühwilliger, gedrungener als obige, rosa

- nitida elongata**, weiß, zwergig
- nivalis**, Pyrenäenpflanze, dichtrasig, weiß
- rigoi**, gelb, Polster, reichblühend, V
- speciosa**, weiß, schönes, weißwolliges Blatt
- thomasiana**, gelb, flache, graue Polster bildend, V
- verna Golddrausch**, tief goldgelb, 12 cm, Polster
- villosa**, amerikanische Zwergsorte, gelb, schönes Blatt, 20 cm, V
- willmottiae**, wunderschöne Art, leuchtend rot, staudig, 40 cm hoch, VI–VII



**Rudbeckia, Sonnenhut
sullivantii Goldsturm,**
gelb

vorn am Plattenweg
**Polygonum affine
superbum,** weiß

Primula

Die Primeln gehören zu den edelsten Gebilden der gesamten Alpenflora. Wenn im Juni im Hochgebirge noch der Winterschnee liegt, so sind die aus dem Schnee ragenden Felsen mit großen Polstern rotblühender Primeln geschmückt. Unsere Alpenprimeln verlangen sorgfältige Pflanzung in Spalten und Nischen der Felsen in humusreicher Erde in nicht zu trockener Lage. Die überaus prächtigen, meist sommerblühenden Himalajaprimeln verlangen durchwegs mehr feuchte Lage am Fuße des Alpinums und in Rabatten.

I. Alpenprimeln:

○—●

- acaulis**, rot, rosa, weiß, leuchtende Blütentuffs bildend, III
- auricula**, Gamsprimel, die echte, wohlriechende, gelbe Alpenprimel, IV
- clusiana**, rot, östliche Kalkalpen
- deschmanni** (wulfeniana x minima), violettrosa, 3 cm
- elator**, unsere gelbe Wiesenprimel, IV
- farinosa**, Mehlprimel, lila, feucht, V
- ★ **forsteri var. bileki**, rot, aufsitzende, große Blüten, sehr blühwillig
- frondosa**, Mehlprimel aus Bulgarien, lilarosa, feucht, V
- glaucescens**, rotviolett, glänzend, grüne Blattrosette
- glaucescens x minima**, lilarot, 3–5 cm
- heerii** (hirsuta x integrifolia), Wildbastard, rotviolett, blühwillig
- hirsuta**, leuchtend rote Urgebirgsprimel, IV
- integrifolia**, lilablau, Schweizerprimel, IV
- intermedia** (minima x clusiana), purpurviolett
- marginata**, hellblau
- minima**, purpurrosa, aufsitzende Blüten
- pubescens** (auricula x hirsuta), Wildbastard
- pub. faldonside**, leuchtend karminrot, 8 cm
- vochinensis** (minima x wulfeniana)
- vulgaris**, unsere gelbe Polsterprimel
- wockei**, violettblau

II. Asiatische Primeln:

●—●

- alle mehr für feuchte Stellen
- alpicola**, hängende Glocken, 35 cm, gelb, cremeweiß, lila
- beesiana**, Etagenprimel, purpur, 40 cm, VI
- bullesiana**, verschiedenfarbige Etagenprimel, 40 cm, VI
- bulleyana**, Etagenprimel, orange-gelb, 40 cm, VI
- burmanica**, Etagenprimel, rot, V
- denticulata**, große, runde, violettblaue Blütenköpfe, wunderschön, 20 cm, Kugelprimel, IV–V
- florindae**, sehr schöne, kräftig wachsende, gelb blühende Sorte mit hängenden Glöckchen, 50–60 cm, sehr lange blühend, VI–VII
- florindae Rote Auslese**, rot, 50 cm
- helodoxa**, gelb, „Königin des Sumpfes“, Etagenprimel
- involutrata**, lila und weiß, 20 cm, schwachwachsend
- japonica**, Etagenprimel, 40 cm, meist karminrot, V–VI
- juliae**, rötlichpurpur, Polster mit gelbem Auge, 5 cm
- ps. sikkimensis**, gelb, 40 cm, feucht, VI
- pulverulenta**, Etagenprimel, wunderschön, karminpurpur, 40 cm, V–VI
- rosea grandiflora**, leuchtend karminrot, äußerst hübsch, feucht, 20 cm, IV–V
- secundiflora**, (vittata), purpur, hängende Glöckchen, feucht, 30 cm, V
- sikkimensis**, gelbe Glöckchen, 40 cm
- uralensis**, gelbe Uralschlüsselblume, 20 cm, IV

○—●

Daphne cneorum major,
Rosmarinseidelbast



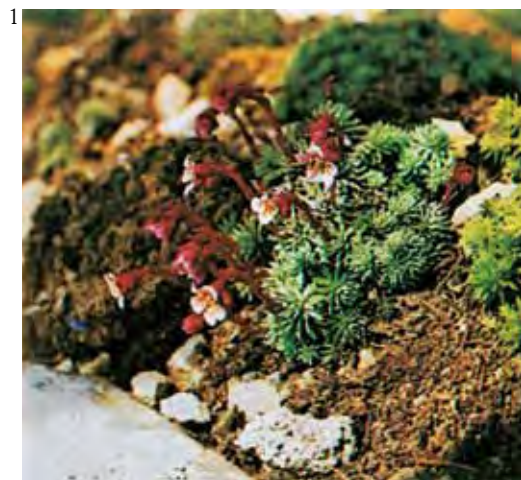
Trachelium rumelicum ▼



**Saxifragen der
Sektion Kabschia** ►



Mauer- und Wegrandbepflanzung
mit **Arabis, Aubrietia, Alyssum,**
Iberis, Phlox



- uralensis aurantiaca**, orange, 20 cm ○—●
- vialii**, Orchideenprimel, scharlachrote Blütenkerzen über schmale Laubrosetten, 30–40 cm
- Prunella**, Braunelle VII–IX, ○—●
sommerblühend, bildet größere Polster, dicke Blütenähren
- grandiflora**, violett, weiß, rosa, 20 cm
- webbiana**, schön geteiltes Blatt, violett, rosa, weiß, 15 cm
- Pterocephalus**, Felsscabiose
- parnassi**, rosa, sehr hübsch, Griechenland, 10 cm, VI ○
- Ptilotrichum spinosum**, siehe **Alyssum spinosum**
- Pulmonaria**, Lungenkraut IV, ●—●
- angustifolia azurea**, tiefenzianblau, 25 cm, III–V
- officinalis**, rötlich-blaue Röhrenblüten, 25 cm
- rubra**, mennigrot, 30 cm
- Pulsatilla**, Kuhschelle IV–V, ○
- albana**, gelb, kleine Glöckchen, 15 cm, IV–V
- montana**, nickende, violette Glocken
- mont. Rote Glocke**, schön rot blühend
- ★ **slavica**, große violette Glocken
- vulgaris**, violette Glocken
- Pyrethrum = Chrysanthemum**, Bertramskamille, Margeritenblume ○
- achilleifolium**, weiß, 30 cm
- caucasicum**, stark wachsende Einfassungspflanze, weiß, 30 cm, V ○—●
- ★ **densum**, weiß, 30 cm, schönes Zwergsträuchlein, silbrig
- Raoulia**, Schafsteppich VII, ○
- ★ **australis (hookeri)**, silberweiße Polster bildend, ganz flach, mit kleinen gelbweißen Blüten, 1 cm
- glabra**, Neuseeland, grüne Polster, ganz flach, 1 cm, mit weißen Korbbäumchen bedeckt

- loganii**, silbrige, flache Pölsterchen
- lutescens**, ganz dichtes, kleines, lindgrünes Pölsterchen, wirken auf der Erde wie ein Kreuzstickmuster, gelb
- subsericea**, grünsilbrig, schöne flache Matten bildend
- Ramondia**, Felsenteller V–VI, ●
- pyrenaica**, schöne dunkelgrüne Blattrosette mit blauen Blüten, prächtig für schattigen Fels, 10 cm
- Ranunculus**, Hahnenfuß
- alpestris**, alpine Zwergsorte, weiß, feucht, 5 cm, V ●
- gramineus**, schmales graugrünes Blatt, glänzende gelbe Blüten, 30 cm, V ○
- montanus**, Gebirghahnenfuß, 10–15 cm, gelb, V ○—●
- Roscoea**, Ingwerorchidee (Scheinorchidee) ●
- Himalaja, gute Drainage ●
- alpina**, lilarosa, 15 cm, VII
- cauleoides**, hellgelb, 30–40 cm, VI–VII
- purpurea procera**, lilarot-weißgestreift, 30 cm, VII–VIII
- Sie lieben absonnigen, jedoch hellen Standort.
- Rudbeckia**, Sonnenhut ○
- neumannii**, gelb, 80 cm, reichblühend, Nordamerika, VII–IX
- purpurea**, rot, 80 cm, beide reichblühend und für Schnitt geeignet, VII–VIII
- sulivantii, Goldsturm**, 60 cm, goldgelb mit schwarzem Kopf, reich- und langblühend, VII–IX
- Sagina**, Sternmoos V–VI
- aurea**, weiß, gelbes Pölsterchen ○
- subulata**, weiß, für Plattenfugen und Blumenzwiebelbeete, Grabeinfassung ○—●
- Salvia**, Salbei VII,
- superba**, violette Rippen, 30 cm, VII–VIII ○—●

Santolina, Heiligenblume, -kraut ○
VII, sommerblühend. Alle mit weißgelben, runden Blütenköpfchen.

hybrida, gelb, silbrige, feinlaubige Büsche, 40 cm

★ **lindavica Sünd.** (1910), malerische Büsche, hellgelb, 30 cm

★ **pinnata**, 1908 aus den Apenninen eingeführt, reichblütig, 30 cm

★ **sündermannii**, silbergraue, niedrige Polster, gelb

Saponaria, Seifenkraut V–VI, ○

caespitosa, rosa, feste, kleine Polster, 10 cm, Spanien

★ **cypria var.**, rot, 30 cm, buschig, VII–VIII

lutea, feine Zwergsorte für sonnige Spalten, hellgelb, Westalpen, 8 cm

ocymoides, leichtwachsende große rote Blütenpolster bildend, auch hängend, sehr wirkungsvoll

★ **olivana**, Polster, mit großen rosa Blüten, sehr schöne Züchtung, dankbare Blüher, 5 cm

pulvinaris, rot, dichtes Polster, 1 cm

Satureja, Pfefferkraut VIII–IX

sehr aromatisch, 30–40 cm hohe Sträucherlein mit ericaartigen Blüten. Alle reichblühend und anspruchslos. ○–●

★ **amoena**, helllila

montana, weiß

★ **rumelica grandiflora**, lila

★ **rumelica purpur**, rot

★ **rumelica rosea**, rosa

rumelica splendens, dunkellila

subspicata, lila, gedrungen wachsende Zwergform, VIII–IX

Saxifraga – Steinbrech

Wie der Name sagt, gehört der größte Teil dieser artenreichen Gattung zu den Felsenpflanzen. Was die Natur hier geschaffen, gehört zu den wunderbarsten Gebilden der alpinen Pflanzenwelt. Blüten in allen Farben und Formen, aber auch ohne Blüten wirken die Saxifraga durch die Vielgestaltigkeit in der Blatt- und Rosettenbildung. Sie fordern uns zur Anpflanzung förmlich heraus; es sind aber auch reizende Gebilde, so recht geschaffen für unsere Alpengärten. Für ausgesprochen trockene Lagen sind dieselben weniger geeignet, sonneliebend sind sie ja fast alle. Die brennende Mittagssonne, besonders an exponierten Felsen, vertragen nur wenige; sind diese aber einmal festgewurzelt, so vertragen sie sogar Trockenheit und blühen überreich. Morgensonne, also Ostlage, wird ihnen am besten zusagen. Durch ihre immer- und wintergrünen Polster und Rosetten beleben sie den Steingarten auch im Winter und sind deshalb ganz besonders wertvoll. Da die Familie der Saxifraga sehr reichhaltig und verschiedenartig ist, haben wir sie hier in Sektionen eingeteilt, um es für den Liebhaber übersichtlicher zu gestalten.

Saxifraga, Sektion Dactyloides und Trachyphyllum, V ●–●

Alle diese Sorten bilden grüne, moosartige Polster für etwas feuchte, halbschattige Lage. Alle weißblühend, rote sind bezeichnet, alle ca. 10–15 cm hoch.

amoena, hellrot, schöne grüne Polster

anceps, kleine Polster, großblütig

anceps var., ähnlich white pixie

arensi, Feuerteppich, rot

— **Peter Pan**, karminrot

— **Rosenzweig**, rot

— **Schneeteppich**, weiß

— **Spätlese**, rot

— **Triumph**, rot

aspera, lockerer Zwergpolster

★ **azorelloides**, kleine Polster

bronchialis, seltene nordische Art, Sibirien und Nordamerika

— **var. cherlerioides = stelleriana**



- caespitosa purpurea**, rosa
cebennis, kleine Rosettenpolster
★ **cervicornis**, (1912), seltene korsische Art, Zwerg
conifera, eigenartig, zwerghaft, Spanien
corbariensis, große starre Polster, VI
cuneata, weiß bereifte große Polster, Pyrenäen, VI
decipiens, weiß und rosa
elegantissima, rot, niedrig
gloriosa, rot
kingii, frischgrüne moosartige Teppiche
Luschtinetz, rot, 5 cm
moschata, gelblich, 5 cm, Alpen
muscoides, gelblich, 5 cm, Alpen
prostii, schöne Polster, selten
pubescens, schöne dichte Pölsterchen, Form von *exarata*, Pyrenäen
pulchella, größere Polster, creme-weiß
stelleriana, rötliche Rosettenpolster
tenella, für feuchte Stellen
tricuspidata, dreiteilig, echt zwergig, Nordamerika
trifurcata, große Polster, 20 cm, weiße Blütensträuße, Spanien
trifurcata var.
12 Stück aus obiger Sektion unserer Wahl

Saxifraga, Sektion Euaizoonia

V–VI, ○—●

Die Arten dieser Sektion bilden alle starre, kalküberkrustete silbriggraue oder graugrüne Rosetten, ähnlich Hauswurzenarten, alle möglichen Formen, zwergig-große Polster bildend, allein durch die Blattbildung sehrzierend, wintergrün, weißblühend, 10–30 cm hohe Blütensträuße, rote sind bezeichnet

- 1 **Primula**, diverse zwergige Felsprimeln
- 2 Alpinum mit Saxifragen bepflanzt
- 3 **Saxifraga Southide seedling**
Steinbrech, Sektion Euaizoonia, Fels mit *Minurta parnassica* überwachsen
- 4 **Saxifragen** der Sektionen Kabschia und *Porphyrium*. Hier erkennt man die Vielfalt der Blütenformen und Farben

- altissima**, großrosettige Art
balcana, rot punktiert
★ **bellunensis** (aizoon x *hosti*)
burnatii, zwergig
caesia, winzige Rosetten, Zwergpolster
cochlearis, etwas größere Rosetten
cochlearis minor, zierliche Form
★ **cochlearis splendens**
cotyledon, größere Rosetten
— **montafoniensis**, auffallende breitblättrige, große Rosette
— **pyramidalis**, große breitblättrige Rosetten
— **Rote Frei**, zartrosa
— **Southside seedling**, große Rosetten, Blüten weiß, intensiv rot gefleckt
— **varietas**
— **var. purpurata**, weiß, rot gefleckt
crustata, schöne ostalpine Art
engleri (*hosti* x *crustata*)
elatior, grüne Rosetten
farreri, weiß, zwergig, schmalblättrig
★ **fritschiana** (aizoon x *crustata*)
gaudinii (aizoon x *cotyledon*)
hostii, großrosettige Form, färbt sich im Herbst schön rot
hostii var.
hostii var. rhaetica, schmalblättriger
★ **Kathrin**, rot
kolenatiana, rot
★ — **major**, rot
★ **Lindau**, schöne silbrige Rosetten
lingulata, lange, schmale, nach außen gebogene Blätter, stark kalkbekrustet
— **alberti**, großrosettig, prachtvolle Form
— **australis**, 15 cm hohe dichte Blütenrispe
— **bellardii**, lange, schmale, zugespitzte Blätter
— **catalaunica**
— **lantoscana**, 20 cm
— **superba**, 30 cm
— **Sündermann**, siehe Euaizoonia, Bild mit Blüten
— **sancta balmae**, starke Kalkausscheidung, 15 cm



Acantholimon
Stechnelke

glumaceum, rot,
größere stachelige
Polster



Achillea, Edelschafgarbe
chrysocoma aurea
Grüner, großer Polster
gelbe Blütendolden



Asperula, Bergwaldmeister
nitida
Zwergpolster mit rosa Blüten

mutata, gelb, grüne Rosette, gerne am Wasser stehend ●—●

paniculata (aizoon), sehr schöne, in vielen Formen und Varietäten vorkommende Art

- **brevifolia**, schöne Zwergform
- **carinthiaca**, etwas größer als die Art
- **cartilaginea**, kaukasische Form, hellgrünes Blatt
- **lutea**, hellgelbe Knospe, weiße Blüte
- **multipunctata**, dicht rot punktiert, sehr schön
- **minima**, schöne Zwergform
- **minutifolia**, winzige Rosetten
- **minutifolia baldensis**, weiß, rote Blütenstengel
- **portae**, ganz kleine Rosetten
- **rosea**, rosa blühend
- **rosularis**, großblättrige Form
- **Winterfeuer**

pectinata, feine zierliche Art

pyrenaica, schöne Pösterchen bildend

thyrrhenica, grüne starre Rosetten

Whitehill, kleinrosettig

12 **Saxifragen** obiger Sektion unserer Wahl

I. **Saxifraga, Sektion Kabschia, gelbblühend** III–IV, ●

Viele Zwergsorten, nur einige Zentimeter groß werdend, aber auch manche üppigere und größere Polster bildend, wie z.B. *Sax. haagi*, sehr frühblühend, März–April, alles starre feste Polster bildend, wintergrüne Schmuckstücke.

aurantiaca, orange, zwergig

apiculata, große, kräftige Polster bildend, eine der üppigsten und frühblühendsten Sorten, hellgelb

aretiastrum, großblütige Zwergform

- ★ **bilekii**, zwergig
- borisii aemula**
 - **Faustus**
 - **Josef Manes**, primelgelb
 - **Karlstejn**, leuchtend gelb
- ★ — **kyrillii**, kleinere, reichblühende Polster
 - **Margarette (coriophylla lutea)**

★ — **ps. borisii**, primelgelb

— **Sofia**

— **Vesna**, hellgelb

— **Vincent van Gogh**, primelgelb

boydi, zwergig

★ **burseriana lutea**, hellgelb, kleine Polster

Camyra, strohgelb

★ **coriophylla lutea**, hellgelb, kleine Polster

★ **diapensioides lutea**, zwergig

★ **desoulavyi**, dichte Stachelpolster, Kaukasus

★ **elisabethae**, größere Polster bildend, hellgelb

— **Boston Spa**, sehr wüchsig

— **Carmen**

— **Cherry Trees**, zitronengelb

— **Godseff**

★ — **major**, großbl., reichblühend

★ — **ochroleuca**, große meergrüne Polster, sehr hübsch

★ **eudoxiae**, hellgelb, zwergig

Faldonside, zwergig

★ **ferdinandi coburgi**, zwergig, Mazedonien

★ — **prawislavi**, aus Mazedonien mit schönen dunkelgelben Blüten

— **rhodopea**, dunkelgelb, Mazedonien

★ **franzi**, schöne Pösterchen, gelb

★ **geuderi**, dunkelgelb, zwergig

Golden Prague

★ **haagii** (1908), eine der Schönsten, dunkelgelb, frühblühend, große dunkelgrüne Polster bildend

★ **juniperifolia**, dichte Stachelpolster, Kaukasus

★ **kotschyi** (*ps. Kotschyi*), sehr frühblühend, zwergig, östliches Mittelmeergebiet

★ **kolbiana**, (1908), dichtstachelige feine Pösterchen, oft schon im Winter blühend

★ **laeviformis**, reichblühend

★ **laevis**, eigenartige Pflanze aus dem Kaukasus

★ **loefflingi**, dunkelgelb

★ **macedonica**, dichte Stachelpolster

megasaeflora Jupiter, chromgelb

★ **Monika**

Astragalus,
Traganth
angustifolius

Schöne silbergraue
Polster,
weiße Lippenblüten



Androsace,
Mannsschild
reichblühend,
polsterbildend,
für sonnigen
Standort

Ausschnitt aus
unserem Alpinum

Oben links:
Hieracium
bombycinum, gelb

Oben Mitte:
Aethionema, rosa

Links unten:
Artemisia lanata

Rechts unten:
Gypsophila repens



- ★ **paulinae**, sehr hübsche Zwergsorte, reichblütig
- ★ **ps. paulinae**
- ★ **petra var. lutea**, steinharte Polster
- ★ **ps. pungens**, große Polster bildend
- ★ **pungens**, große starre Polster
- ★ **rochelii lutea**
- ★ **sancta multiflora**, reichblühend
- ★ — **ps. sancta**, große dichte Stachelpolster
- ★ **semmleri**, mittlere Polster, sehr reichblühend
- ★ **stormonthi**, dichte Zwergstachelpolster
12 diverse gelbe **Kabschia** unserer Wahl

II. Saxifraga, Sektion Kabschia, weißblühend III–IV, ●

- ★ **affinis**, Zwergpösterchen
Amitie, lila Knospen, weiße Blüten
- ★ **apiculata alba**, etwas größere Polster
- ★ **assimilis**, kleine Pösterchen
bursariana
- ★ — **cordata**
- ★ — **crenulata**, kleinste burs. Form
— **magna**, großblütig
- ★ — **major**
- ★ — **minor**, gedrungen, Zwergpolster
- ★ — **minor crenata**, mit gezähnten Blüten
- ★ **boydii alba**, zwergig
dalmatica, zwergig
- ★ **diapensioides**, zwergig
- ★ **funkii**, kugelige Pösterchen
- ★ **hannelore**, gut wachsend
- ★ **hansii**
His Majesty, frühblühend
iranica
- ★ **jenkinsii**, grobrosettig
landaueri, grobrosettig
- ★ **leyboldii**, zwergig und langsam wachsend
marginata, grobrosettig
- ★ — **boryi**, eigenartige Kugelpösterchen
— **coriophylla**, steinharte Pösterchen
- ★ — **minor**, gedrungener
- ★ — **rocheliana**, schöne mittelgroße Polster, Karpaten

- **intermedia**, sehr schöne Form
- **major**, schöne Rosetten

- ★ **obristii**, lockere graue Polster
- ★ **petraschii**, zierliche Pösterchen
- ★ **pichleri**, spitzblättrige graue Polster
- ★ **poluniniana**, Nepal
- ★ **Rosemarie alba**
- ★ **rosinae**, kleine kugelige Polster
- ★ **salomonii**, blaugrüne mittlere Polster
- ★ **ps. salomonii**
- ★ **scardica olymp**, färbt sich im Verblühen, stark rosa
- ★ **scardica vera**, aus Mazedonien
- ★ **schelleri**, zwergig
- ★ **schreineri**
tombeanensis, zwergig
- ★ **vahlii**, Zwergsorte
- ★ **vahlii grandiflora**
12 **Saxifraga** Kabschia, weißblühend, unserer Wahl

III. Saxifraga, Sektion Kabschia, rotblühend III–IV, ●

Die rotblühenden Kabschia waren zuerst Einführungen und Züchtungen unserer Firma; es sind wunderbar schöne und reizvolle Gebilde, aber alle kleinste Zwergsorten und langsam wachsend, jedoch willig und reichblühend.

- ★ **acutifolia**, rosa
- ★ **anglica Arthur**, rot
— **Christine**, kirschrot, kleinblütig
— **Cranbourne**, rosarot-lilarot
— **Grace Farwell**, kirschkarminrot
— **Myra**, rot
— **Perle Rose**, rosa, zwergig
- ★ **arco Valleyi**, Sünd. (1919), rosa ○
Bridget, rosa
bursariana rosea, rosa
clarkeii, rosa
Daynty Dame, rot
- ★ **edithae**, rosa
- ★ **gaertneri**, rosa



Marrubium, Andorn, Mäuseohr,
samtartige, silbrige Blätter



Gelbblühende Saxi-
fraga-Steinbrechpolster
der Sektion Kabschia,
wie z.B. haagii,
apiculata, elisabethae,
ochroleuca, ps. sancta
und ps. pungens.



Sedum,
Mauerpfeffer

◀ **Sempervivum**,
Hauswurz



Phyteuma,
Teufelskralle, blau

- ★ **hörhammeri**, rosa
- ★ **heinrichii**, rosa, rotgraue Rosetten
- Hocker Edge**, zartrosa
- irvingii**, rosa, niedrig, nadelblättrige silbrige Pölsterchen
- irvingii jenkinsae**, rosa
- ★ **kellereri**, Sünd. (1906), sehr früh blühend, rosarot
- Labe**, rosa
- ★ **lilacina**, echt, Himalaja
- ★ **lilacina Lindau**, rot
- ★ **mariae theresae**, feuerrote Knospen
- megasaeflora**, rosa
- **Vladana**, lachs
- Peach Blossom**, hell aprikot
- prichardii**, großblütig, rosa, etwas später
- Riverslea**, weinrot
- ★ **Rosemarie**, großblütig, rosa
- ★ **rubella**, dichte stachelige Polster, rosa
- ★ **sündermannii** (1915), rot, sehr dankbar
- ★ — **major** (1920), rosa, graue Rosetten
- ★ **thomasiana**, rosa

Saxifraga, Sektion Engleria

III–IV, ●

Meist ganz kleine Zwergsorten, Rosettchen oder kleine Pölsterchen, aus welchen im März–April die wunderbar rot und gelb gefärbten Blüten wie kleine Raketen hervorkommen.

I. gelbblühend:

- anormalis**, orange
- ★ **boeckeleri** Sünd., orangegelb, kleine Pölsterchen
- buchholzii**, hellgelb
- corymbosa**, gelb
- luteoviridis**, gelb
- ★ **prossenii**, orange
- ★ **stuartii lutea**, gelblich
- ★ **urumoffii** Sünd., gelb

II. rotblühend:

- ★ **biasolettii**, schöne Rosetten, rot
- ★ **bertolonii**, rot
- calyciflora**, rosa

- ★ **doerfleri**, rotblühend, schöne Rosetten
- ★ **Ferdinand Sündermann** (1975), rot
- fleischeri**, rot
- grisebachii**, rot
- ★ **grisebachii hybr.** Lindau, rot
- hofmannii**, rosa
- ★ — **Bodensee**, rosa
- ★ — **Ferdinand** (burs. Ferdinandi), rosa
- Lohmülleri**, rot
- ★ **media**, rosa
- ★ **montenegrina**, rosa, schöne Rosetten
- ★ **montenegrina rosinae**
- Phoenix**, karminpurpur
- sempervivum**
- **f. alpina**
- ★ — **f. stenophylla**, (1891)
- ★ — **f. stenophylla minor**
- ★ **stibrnyi**
- ★ **sibthorpii** (1910), etwas feiner, rot
- ★ **stuartii rosea**
- ★ **thessalica** (1891), schöne Pölsterchen, lila-rot

Saxifraga, Sektion Robertsoniana

15 cm, V–VI, ●—●

- apennina**, ledrige grüne Rosetten, weiß
- cuneifolia**, dichte Polster, weiß
- geum**, größere Blattrosetten, rosa
- geum var. hirsuta**, rosa
- pseudo forsteri** (caesia x mutata), weiß
- zimmetrii** (aizoon x cuneifolia), selten, weiß
- beide mit schönen Rosetten, zwergig
- umbrosa**, weiß-rosa, große dunkelgrüne Blattrosetten, 25 cm
- umbrosa aureopunctata**, weiß, größere Blattrosetten
- **Elliot's Variety**, kleinere Rosetten, kräftig rosa

Saxifraga, Sektion Porphyron

IV, ●

Hochalpine Zwergsorten

- oppositifolia**, aus unseren Alpen, rot
- ★ **opp. alba**, weiß
- opp. arctoalpina**, rot

Chrysanthemum, Wucherblume
weyrichianum

Große, rosa Blütensterne mit gelber Mitte
nur 10 cm hoch werdend



Leontopodium souliei,
Edelweiß aus dem Himalaja.
Leichtwachsendes,
überaus reichblühendes
polsterbildendes Edelweiß

Sektion Aptera:
Gentiana, Kreuzenzian,
sommerblühend,
blau und weiß,
Blüthenhöhe ca. 30 cm



opp. florissa, rot

opp. latina, rot

★ **opp. murithiana** (1911), Südwestalpen, rot

★ **opp. Pyrenäen**, rot

★ **opp. Säntis**, rot

★ **opp. splendens**, rot

★ **opp. St. Kassian**, rot

opp. vaccari, rot

retusa, rot, schwach wachsend

Saxifraga, diverse Sektionen ①

aizoides, gelb, am Wasser oder an etwas feuchten Stellen gut gedeihend

andrewsii, weiß, grüne große Rosette

brunoniana, Sektion Hirculus, Himalaja, gelb, mit fadenförmigen, oberirdischen Ausläufern, VII–IX

cortusifolia, weiß, sehr hübsch, reichlich im Oktober blühend, ca. 25 cm hoch

peltata, siehe Peltiphyllum

rotundifolia, für Schatten, schön blühend, weiß, 30 cm

Scabiosa, Krätzkraut, Skabiose ①

VI–IX, lilablütig, sommer- und langblühend, gute Rabattenstaude

caucasica, hellviolett, großblütig

crenata, seltene Art aus den Apenninen, immerblühend

graminifolia, seidig glänzende lange Silber-Blätter, immerblühend, rosa-lila, sehr dankbar

lucida, unsere Bergscabiose, 20 cm

vestina, feinblättrig, grüne Blattpolster, zwergig

Schievereckia, Zwergarabis III–IV, ①

bormmülleri (Draba), weiße Pölsterchen, 10 cm, Kleinasien

★ **doerfleri (Draba)**, weiß, zwergig, 5 cm

podolica, große Polster, reichblühend, weiß, sehr hübsch, Anatolien

Scilla

chinensis, rosa, schöne Blütenrispe, 20 cm, VIII ①

Scutellaria, Helmkraut VII–VIII, ①
immerblühende Lippenblütler

amana, sehr reichblühend, lila, zierlich, 10 cm

baicalensis, dunkellila, 30 cm, Ostasien

orientalis, gelb, sehr reichblühend, 5 cm

orientalis alpina, aschgraue große Polster, schöne gelbe Pedicularisblüten, sommerblühend, Griechenland, V–VII

Sedum, Mauerpfeffer, Fetthenne

Formenreiche Gattung für Fels und Mauer geeignet, alle niedrig, meist kriechend und hängend, viele Polster bildend, alle sehr leicht wachsend, daher überall zu verwenden. Sie wirken nicht nur durch ihre hübschen Blüten, sondern auch durch die Vielgestaltigkeit und verschiedenfarbige Belaubung. ①–①

acre, gewöhnlicher Mauerpfeffer, gelb, VII

aizoon, 30 cm, gelb, Ostasien, VII

album, weißer Mauerpfeffer, VII

— **athoum laconicum**, kräftige Form

— **chloroticum**, frischgrüne Polster

— **murale**, rosa Blütenchen, sehr zierend, VII

★ **altissimum**, gelb, starr aufrecht wachsend, silbrig bereift, Mittelmeergebiet, VII

anacampseros, rotlila, rundblättrig

beyrichianum, weiß, zwergig, rosa Blätter, die sich im Herbst rot färben

borderi, rosa blühend, 40 cm hoch

cauticolum, rot, grünblaues Blatt, VIII–IX

cauticolum robustum, rot, 20 cm, grünblaues Blatt, VIII–IX

dasyphyllum, weiß, wunderschöne Zwergpolster, grau-grün, kugelig, VI

— **corsicum**, kräftiger als untere, weiß

★ — **sündermannii**, weiß, zarte Zwergpölsterchen, grau-grünes, behaartes Blatt, fast kugelig

ellacambianum, gelb, rasenbildend, VI–VII

ewersii turkestanicum, rotblütig, grau-blaue Blätter, VIII

hybridum (tenellum), gelb, kriechend, immergrüne Rasen, VI

ibericum, ht. leuchtend rot, grüne Blätter, niedrige Rasen bildend, VII

Eryngium, Mannstreu
giganteum, ca. 80 cm hoch



Onosma, Lotwurz

- involucratum**, rosa, VI
kamtschaticum, gelb, VI–VII
Lebender Stein, bizarr, Zwerg, weiß
middendorffianum, gelb, hübsch, VI
middendorffianum flexuosum, gelb
mite (= sexangulare), dichtrasisg, leuchtend gelb
ochroleucum, hellgelb, kriechend, graues, schmales Blatt, VII
oreganum, gelb, sehr zierlich, zwergig, grün, VII
oreganum metallicum, gelb, 10 cm, rotbraune Blattrosetten, Nordamerika, VII–VIII
pachyclados, weiß, schön gezackte, blaugraue Blattrosetten
pluricaule, 10 cm, leuchtend karminrosa, kleine graugrüne Polster, VIII–IX
pulchellum, einer der Schönsten, rote Sterne, ähnlich eines Seesternes, nieder, Nordamerika, VII
reflexum, gelb, kriechend, walzenförmig
reflexum cristatum, gelb, interessanter hahnenkammartiger Wuchs
rupestre, gelb, Westeuropa
spatulifolium capa blanca, gelb, schneeweiße Pölsterchen, 10 cm
spatulifolium rubrum, gelb
spec. Himalaja, rot, graublau Blätter, VIII
spectabile Carmen, 30 cm, dunkelkarmin, schönes Blatt, auffallend, VIII–IX
spurium, rot, stark kriechend, niederliegend, Bodenbedecker, Kaukasus, VII
 — **album** (portulacoides), weiß, wie obige, VII
 — **Purpurteppich**, rot, rotes Blatt
 — **tricolor**, rot, weißbuntes Blatt
ternatum, weiß, Rosettenpolster, Blatt im Sommer orangebraun
12 Sedum unserer Wahl

Sempervivella,

Himalajahauswurz ○

- sedoides**, weißcreme, hellgrüne, drüsig behaarte Blätter, dichte Rosettenpolster, 4 cm

Sempervivum, Hauswurz VII, ○
 rot, rosa blühend

Adlerhorst

albidum

alpha, rötlichbraun

angustifolium

arachnoideum, übersponnen, kleinrosettig

— cervin

— **doellianum**, grüne, Rosetten übersponnen

— gnaphalium

— **hookeri**, kleinrosettig

— hybr. jubilee

— oligotrichum

— Rheinkiesel

— **tomentosum**, stark übersponnen

arachnoideum x pittoni

ballsii

beta, braunrote Rosetten

barbulatum

caucasicum, hellgrüne Rosetten

calcareum

calcareum spinulifolium

Commander Hay, große, rote Rosetten

Cono, kleinere behaarte, moosgrüne-rosa Rosetten

davisii, kleine moosgrüne Rosetten mit auffallend dunklen Spitzen

dolomiticum

erythraeum

fauconetti

Fuego, mittelgroße, hellrote Rosetten

gamma

Grey Dawn

guiseppii, samtig behaart

Halemau Mau, große, rosa Rosetten

hayeckii (grandiflora x tectorum)

Hey Hey, grün behaart

hybr. Granat

krater, blaugrün, rosa überlaufen

Lipari, hellrote spitze Rosetten

macedonicum

mahagoni, oliv mit braunrot



Myosotis decora,

Zwergvergißmeinnicht

Neuseeland, hochalpine
Zwergsorte, nur 1 cm hoch,
im Mai bedeckt mit weißen
Blüten



Phlox,

Polsterflammenblume,
große Polster in lila,
rot, rosa, weiß



Gentiana septemfidalagodechiana

Sommerenzian, blau
August–September

Mauna Kea, lilagraue Rosetten
marmoreum rubrifolium
Maya, große, grüne, später hellbraune Rosetten
montanum, Berghauswurz
montanum ssp. burnatii
montanum var. stiriacum
nevadense, kleine kugelige Rosetten
Orion, große, flache, grünrote Rosetten
Othello, sehr große Rosetten, tiefdunkelbraunrot
Pagro, grüne Rosetten mit violettbrauner Umrandung
ps. funkii, kleine, grüne, behaarte Rosetten
pumilum
Reinhard
Rihama, große moosgrüne Rosetten mit roter Mitte
Rubin, rote Rosetten
schlehanii rubrifolium
Silberkarneol
Silverine
Silver Thaw
Sioux, mittelgroße, orangebraune Rosetten
Spinell, braunrote Rosetten
Talismann, hellgrün-hellrote Rosetten
tectorum, großrosettig
tect. heldreichii, grünrosa Rosetten
tect. Purpurstern, rote Rosetten
tect. rhenanum, große dunkelbraunrote Rosetten
tect. violaceum
thomeieri, silbrig übersponnen
thompsonianum
Topas, hellbraunviolette Rosetten
Typ Feldmaier
Typ Sponnier

gelb blühende Sempervivum

ciliolum, behaart
ciliolum var. borisii, stark behaart
grandiflorum
kindingeri, graugrün, flauschig behaart
pittonii

rhutenicum, grün, dick
wulfenii
zelebori

Jovibarba (Sempervivum)

allionii, kugelig, fahlgrün, leicht rot
arenaria, sehr kleine, grüne Rosetten
heuffelii var. glabrum, Rosette teilt sich
heuffelii var. heuffeli, Rosette teilt sich, macht außen keine Kindel
heuffelii var. reginae-amaliae
sobolifera, kleine, grüne Rosetten
12 Sempervivum nach unserer Wahl
 Alle Sempervivum wurden namentlich richtig von Frau Paulmichl-Sündermann bestimmt.

Senecio, Kreuzkraut V–VII, ○–●

abrotanifolius, Kalkalpen, gelb, 25 cm, dunkelgrüne feingefiederte Belaubung
 — **ssp. tirolensis**, orange feingefiederte Blätter, dichte Blattpolster, 25 cm
adonidifolius, gelb, 30 cm, feingefiedert, Spanien
brüggeri, orange, silbriges, gefiedertes Blatt, 15 cm
 ★ **ferdinandi**, gelb, 20 cm, große auffallende Blattrosetten
przewalskyi, gelb, 80 cm, Schattenstaude
 ★ **siegfriedi**, Sünd. (1912), 15 cm, feingefiederte aschgraue Blattpolster, gelb ○
 ★ **sündermanni**, ht. Sünd. (1930), hell Silbergraue feine Blattpolster, gelb, 15 cm ○

Serratula ○

seonaei (shawii), lilarote Kornblumen, ähnliche Blüten, mit zierlicher Belaubung, 20 cm, VIII–X

Seseli, Bergfenchel VI, ○

caespitosum, hübsche blaugrüne Umbellifere, weiße Blütendolden, 20 cm, Kleinasien

Silene, Leimkraut ○

vorwiegend für Fels und Mauer
acaulis, kleine Rasen, rot, stengellose Blüten, V
acaulis corevonniana floriplena, rot gefüllt



Pulsatilla, Kuschelle, violett



Erodium, Reiherschnabel
Schöne Blütenzeichnung
reich- und langblühend



Campanula, Glockenblume
persicifolia, blau



Primula, asiatische Etagenprimel
rot, rosa, orange, gelb

- acaulis floribunda**, rot, blühwillig
- alpestris**, schöne Rasen bildend, weiß, 10 cm, VI
- ★ **alpestris grdf. fl. plena**, gefüllte Art, 1910 in Kärnten gefunden, weiß, 10 cm, reichblühend, V–VI
- auriculata**, für Fels, weiß
- maritima fl. plena**, weiß gefüllt, am Boden aufliegend, VI–VIII
- maritima Weißkehlchen**, große weiße Blüten auf schönem, graugrünem Blattpolster, 5 cm, VI–VIII
- maritima rosea**, rosa
- pyrenaica**, weiß, Fels, 15 cm
- ★ **sachalinensis**, weiß, zwergig, Japan, V
- saxifraga**, duftige Blütenkissen bildend, weiß, VI
- schafta**, niedere, rotblühende Kissen bildend, sehr reichblühend, dankbar, Kaukasus, VIII–IX
- schmuckeri**, schöne Zwergsorte, aus Mazedonien, weiß-rosa, 10 cm, VI
- taygetea**, weiß, 15 cm, Zwergpolster, Griechenland
- zawadskyi (Melandrium)**, weiß, Blattrosette, 20 cm, Karpaten, VI

- Sisyrinchium**, Binsenlilie ○
- anceps**, grasartige Blätter mit zierlichen blauen Blütenbüscheln, 15 cm, Nordamerika, V–VI
- californicum**, goldgelb, 10 cm, VI–VII

- Soldanella**, Alpenglöckchen III, ●
- alpina**, hübsche lila Glöckchen, für feuchte halbschattige Lage, 10 cm

- Solidago**, Goldrute VI, ○
- gelblühend, sommerblühend
- alpestris (vigaurea)**, 30 cm hoch
- minutissima**, gelb, 5 cm, zwergig, VIII–IX

- Speneria** VII, ○
- ramalana**, gelb, sehr selten, 30 cm, Westchina

Spiraea VII, ○

- ★ **caespitosa**, 1898 aus den Hochgebirgen Kaliforniens eingeführt; sie überzieht dort ganze Felsen mit ihren sammetartigen Polstern, junge Pflänzchen für Felspalten, langsamer Wuchs

cinerascens, blaugrünes Blatt, ähnlich der vorigen, langsamer Wuchs

Stachys, Ziest ○

lanata, große weißwollige Blätter, stark wachsend, für Einfassungen und größere Flächen, rosa, Persien, VI

lavandulifolia, aus Persien, sehr hübsch, rasenbildend mit wolligen Blütenständen aus denen purpurrote Blüten leuchten, 15 cm, Kl.-Asien, VI

niveus, schmalblättrig, weiße Blütenquirle, V–VI

Statice, Strandflieder VII–VIII, ○

schöne Blattrosetten

globulariifolia, blau, 20 cm, rundblättrig

gougetiana, 15 cm, blau, schmalblättrig, Italien

Diese beiden sind schöne sommerblühende Pflänzchen für jeden sonnigen Standort, auch Troggärten, Blattschmuck.

Symphandra, Steinglocke ○

ähnlich Campanula

- ★ **hofmannii**, 1886 aus Bosnien eingeführt, sehr reichblühend, cremeweiße Glocken, 30 cm hoch, VI

wanneri, rot-lila Glocken, 20 cm, schön gezackte Blattrosetten, V

Tanacetum, Rainfarn VI, ○

- ★ **argenteum**, 1892 aus Anatolien eingeführt, gelb, 30 cm, weißfilziges, gefiedertes Blatt

praeteritum var. massicytum, schneeweißfilziges, gefiedertes Blatt, 15 cm

Telekia, Ochsenauge VII, ○–●

speciosa, große, herzförmige Blätter, gelbe Blütenteller, 130 cm, dekorative Solitärstaude



Achillea, Edelschafgarbe

Ihr meist silbriger Blattschmuck sieht auch nach der Blüte schön aus



Saxifraga, Steinbrech

Formen aus der Sektion **Euaizoonia**



- 1 **Armeria juniperifolia**, zwergige Grasnelke
- 2 **Veronica cespitosa**, zwergiger Ehrenpreis
- 3 **Androsace carnea**, Mannsschild
- 4 **Petrocallis pyrenaica**, Steinschmüchel
- 5 **Primula hirsuta**, Urgebirgsprimel
- 6 **Linaria alpina**, Alpenleinkraut



Pulsatilla albana



Pulsatilla montana,
Kuhsschelle Rote Glocke



**Pulsatilla
montana,**
Kuhsschelle

1



2



- 1 **Campanula barbata**, Bärtige Glockenblume
- 2 **Trollius europaeus**, Trollblume
- 3 **Onosma alboroseum**, Lotwurz
- 4 **Polemonium caeruleum**, Himmelsleiter

3



4





1



2



3

- 1 **Aquilegia akitensis**, Zwergakelei
- 2 **Primula farinosa**, Mehlsprimel
- 3 **Oxytropis campestris**, Spitzkiel
- 4 **Hepatica**, Leberblümchen
- 5 **Cyclamen purpurascens**, Alpenveilchen



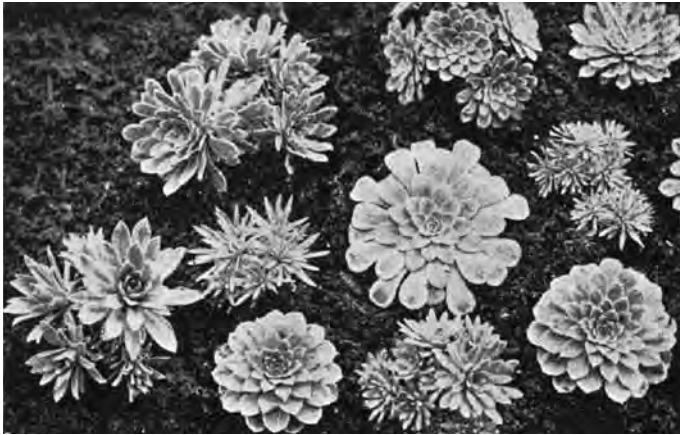
4



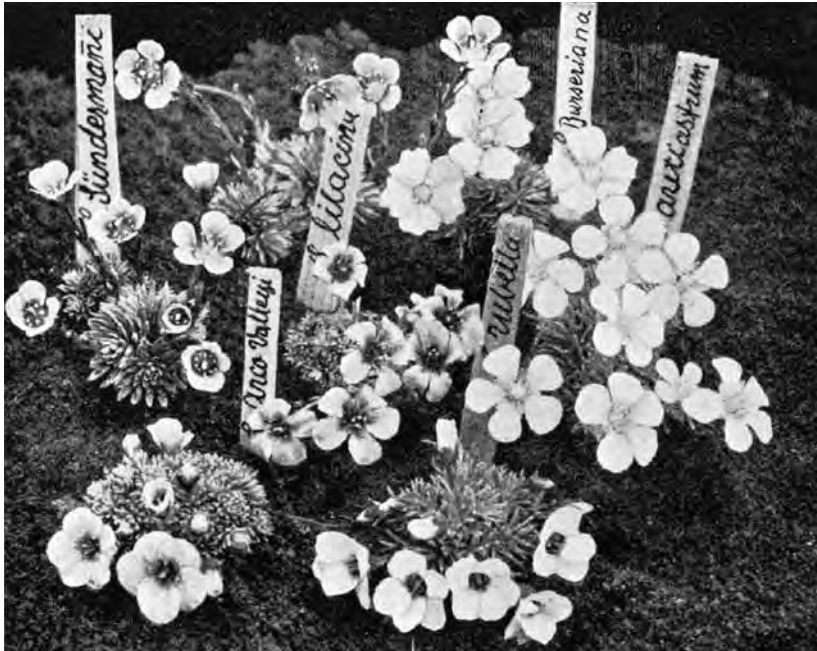
5

- Teucrium**, Gamander VII, ○
alle Polster oder kleine Tufts bildend
asoanicum, große, weiße lilageaderte Blüten, 5 cm, blaugrüne Pösterchen
aureum, weißwollig, gelb
cinereum, graufilzig, weißlich, Spanien
chamaedrys, rot, stärker wachsend, grünes Blatt
- ★ **compactum**, zwergig, rosa, kleine graue Tufts vom Atlasgebirge
montanum, kleine Rasen, gelblich
polium, graufilzig, weiß
pyrenaicum, rundblättrig, gelb-rot
subspinosum, rosa, kleine silbrige, stachelige Büschchen, VI–IX
- Thalictrum**, Wiesenraute VI, ○–●
aquilegifolium, eigenartige Blüten, 80 cm, lila
- Thlaspi**, Täschelkraut VI, ○
vorwiegend für Fels und Geröll
alpinum, weiß, kleinbleibende Art
- ★ **bellidifolium**, 1910 aus Mazedonien eingeführt, zwergig, rosa
bulbosum, schön lilablütig, 10 cm, blaugrünes Blatt, Griechenland
montanum, weiß, frühblühend
stylosum, Zwergpflanze, lilablütig, stark duftend, für Fels und Geröll, sehr hübsch, 5 cm
- Thymus**, Thymian ○
Alle Sorten bilden dichte Polster, die sich fest an den Boden oder Stein anlegen, in voller Sonne mit Blüten bedeckt, 3 cm
alsinoides, rosa, stark wachsend, V
citriodorus Silverking, rosa, weißbunte Blätter, nach Zitrone duftend, 20 cm
- ★ **doerfleri**, dicht graubehaart, rosa, V
lanuginosus, feinblättrig, graubehaart, rosa, Portugal
montanus, dunkelgrüne Polster, rosa, 3 cm, VI–VII
— **albus**, weiße Kissen bildend
— **coccineus**, leuchtend rot
serpyllum pygmaeus, lilarosa, stark behaart, schöner Wuchs

- Townsendia** IV, ○
★ **wilcoxiana**, 1894 aus Colorado eingeführt, reizende Zwergaster, stengellose große violette Blüten, für Fels
- Trachelium** VII–VIII, ○
rumelicum, schöne Felsenpflanze mit großen blauen Kugelblüten, aus Bulgarien
- Tricyrtis**, Krötenlilie VIII–X, ●–●
hirta, orchideenartige, lila gefleckte Blüten
hirta alba, weiß, 50 cm
- Triosteum** ●–●
aurantiacum, Schattenpflanze, 50 cm, orange Beeren
- Trollius**, Trollblume V–VI, ●
für feuchte Stellen
europaeus, unsere heimische Trollblume, gelb
pumilus, gelb, 20 cm, China, für Wasserränder und Primelbeete
yunanensis, gelb, 30 cm
- Tunica**, Felsennelke VII–IX, ○
saxifraga fl. plena, 15 cm, duftige Pflanze mit gefüllten rosa Blütenchen, wertvolle, spät- und langblühende Pflanze
saxifraga floriplena alba, weiß gefüllt
saxifraga var. rhodopea, 20 cm, rosa, sehr duftig und immerblühend
- Umbilicus**, Nabelwurz ○
hauswurzigartig
chrysanthus (Rosularia pallida), hellgelb, 10 cm, Kleinasien
- Valeriana**, Baldrian, Speik V–VI, ○
arizonica, rosa, 15 cm
montana, kräftige Sorte, für Sonne und Schatten, 30 cm, rosa
saliunca, rosa, stark duftend, 15 cm
- ★ **sündermannii**, Melchior (montana x supina), gut wachsend, rosa, 5 cm
supina, reizende Zwergart für Fels und Geröll, rosa, 5 cm
supina grandiflora, rosa, Zwerg, 5 cm



Saxifraga, Steinbrech, Sektion **Engleria**



Saxifraga, Steinbrech, Zwergformen der Sektion **Kabschia**
blühen in weiß, gelb und rot

Verbascum, Königskerze V–VI, ○
phoeniceum, sehr schöne Art mit großen Blüten in violett, rot, rosa, weiß, 80 cm hohe zierliche Rispen

wiedemannianum, lila, 60 cm

Veronica, Ehrenpreis ○
 Viele Arten sind ganz niedrig kriechend und hängend. Für Felsritzen und Mauer sehr brauchbar und reichlich blau im Sommer blühend. Die höheren Arten, vor allem für Rabatte geeignet, bilden Blütenrispen, die niederen blühen in dichten Trauben

aphylla, blau, zwergig

armena rosea, rosa, 10 cm, Polster, VI–VII

★ **bandayana**, rosa, 10 cm, Japan, auffallende Blüten, schmidtiana, gleiche Art in blau, III–IV

bombycina, weißfilzige Zwergpflanze, lichtblaue Blüten, 3 cm

★ **caespitosa**, blau, Pygmaeensorte, Kleinasien

★ **cinerea**, blau, weißfilzige Rasen, V

dichrusa, blau, stark wachsend, V

fruticulosa, rosa, zierlich, spätblühend, 15 cm

gentianoides, hellblau, 30 cm, Kleinasien, mit breiten grünen Blattrosetten, V–VI

hybrida, tiefblau, gutwachsend, Polster, V

★ **kellereri**, blau, Polster, guter Bodenbedecker, V

saturejoides, Blumen blau mit rot, hübsch, dichte Polster, IV–V

saxatilis, klein und zierlich, blau und weiß

★ **schmidtiana**, blau, 10 cm, Japan, zierliche Blütentrauben, III–IV

spicata, blau, 30 cm hohe Blütenrispen, VII

spicata alpina, blau, 10 cm, VII

spicata incana, blau, 30 cm, silberw. Blatt

★ **surculosa**, rosa, große Polster bildend, hängt auch schön, V

telephifolia, hellblau, 1 cm, blaugrünes Pölscherchen, schöner Zwerg, auch im Trog

★ **turilliana**, selten, aus runden Blattrosetten wachsen duftige hellblaue Blütenrispen, 20 cm

Vesicaria, Blasenschötchen V, ○
utriculata, gelb, interessante Crucifere, 25 cm, schöner Samenstand

Viola, Stiefmütterchen, Veilchen V–IX, 10–15 cm, ○

★ **bertolonii**, violett, sehr dankbar, Korsika, ein guter Ersatz für das *Viola calcarata* der Alpen

★ **bertolonii major**, hellblau

★ **bertolonii var.**, dunkellila, lange blühend
cornuta, lange blühend, lila, Pyrenäen, Veilchen

★ **eizanensis**, gefiedertes Blatt, Japan, weiß, Veilchen, III–IV

gracilis var., lange blühend

jooi, rosa, wohlriechend, 5 cm, Veilchen, III–IV

palmata, lila, reichblühend, geteiltes Blatt, Nordamerika, Veilchen, IV–V

wockei, dunkellila, lange blühend

Viscaria siehe **Lychnis**

Vitaliana primuliflora siehe **Douglasia**

Waldsteinia V, ○—●
trifolia, gelb, reichblühend, 10 cm, bodenbedeckend

Wulfenia, Kuhtritt V–VI, ●—●
carinthiaca, feucht, breite Blattrosetten mit blauen Blütentrauben. Die berühmte Kärntner Wulfenia wurde auch auf gleicher Unterlage in Montenegro aufgefunden.

— **alba**, weiße Form, feucht

baldaccii, schmalblättriger und gedrungener als *carinthiaca*, blau, 15 cm

★ **sündermannii**, ht. Sünd., eine Hybride von *carinth. x baldacci*

Yucca, Palmilie VIII–IX, ○
angustifolia, eine prächtige, auffallende Pflanze mit starren, blaugrauen Blättern, große, weiße Glockenblüten, 80 cm



Oenothera missouriensis, Nachtkerze
bringt 10 cm große gelbe Blüten von Juni bis Oktober hervor



Hypericum olympicum, Johanniskraut
gelb, Juni–September

Alpine Gehölze und Zwergsträucher

Cistus, Cistrose V–VI, ○
laurifolius, 150 cm hoher immergrüner Strauch, große weiße, duft. Blüten, Pyrenäen, junge Pflanzen

Cotoneaster, Zwergmispel,
 Korallenstrauch

alle mit roten Beeren

dammeri, ganz flach am Boden liegend, China

horizontalis, die fächerartigen Zweige sind voll mit roten Beeren und breiten sich über den Boden aus

pyrenaica, kleinblättrig, langsam wachsend, immergrüne Polster bildend

Daphne, Seidelbast ○

arbuscula, Ungarischer Seidelbast, bildet niedere Polster, schmallanzettliche, dunkelgrüne Blättchen mit fast aufsitzenden lilaloten, duftenden Blüten

cneorum major, Rosmarinseidelbast, kräftig rosa, üppige Blüte mit berauschendem Duft, 30 cm hoch werdend, gut wachsend, immergrün ○–●

philippi, dekorativ, 50 cm, immergrün, junge Pflanzen, grüngelbe, wohlriechende Blüten ○–●

Erica, Schneeheide ○–●

Die Schneeheide erfreut uns schon ab Februar mit ihrem Blütenflor.

carnea alba, weiß

carnea vivelli, dunkelrot

carnea Winterschönheit, blüht ab Ende Dezember, dunkelrosa

Genista, Zwergginster ○

★ **depressa**, gelb, niederliegend, VI

radiata, Kugelginster, gelbe Kugelbüsche, reichblühend, 60 cm, V–VI

tinctoria, Färberginster, 60 cm, vielblütige, goldgelbe Trauben, VII–VIII

Hebe, **Veronica**, Zwergstrauch ○–●

buchanani minor, weiß, olivgrünes Blatt, Zwerg, nur wenige Zentimeter hoch

hectori, wintergrünes Zwergsträuchlein, 40 cm, Neuseeland

subalpina, weiß, Zwergstrauch mit grauen, rottrandigen Blättchen, Neuseeland, wintergrün, 30 cm

youngi, blau, 20 cm, Zwergsträuchlein, wintergrün, Neuseeland

Hypericum, Hartheu VII–VIII, ○

gelber Strauch, sommerblühend

patulum, goldgelb, großblütig, 100 cm, sehr schön

Juniperus, Wacholder ○–●

communis compressa, Zwergsäulenwacholder, sehr langsam wachsend, auch schön für Trog

Picea

glauca echiniformis, blaugrüne Zwergnestfichte, sehr langsam wachsend, sehr zierend auch für Trog

Pinus, Latsche

mughus, buschig wachsende Bergkiefer

mughus pumilio, gedrungene Form

Rhododendron, Alpenrose

ferrugineum, rot, rostblättrige Alpenrose unserer Alpen, kalkarm (Torf)

hirsutum, rosarot, die kalkliebende Alpenrose unserer Alpen

weitere Arten siehe Herbstliste

Spiraea, Spierstrauch VI–VII, ○–●

japonica alpina, rot, Zwergstrauch, 40 cm, 2–3 cm lange lanzettlich gesägte Blätter, 4–6 cm breite, karminrote Blütendolden



Dryas, Silberwurz

Fast alle Arten bilden große dichte Blattpolster und entwickeln einen reichen Flor großer weißer Anemonenblüten



Asperula, Bergwaldmeister und **Erigeron**, Berufkraut

Alpen- und Bergfarne

- Asplenium**, Streifenfarn ◐—●
trichomanes, 15 cm, braune Stengel
viride, 10 cm, grüne Stengel
 2 hübsche, kleine Felsenfarne, wintergrün
- Athyrium**, Frauenfarn ◐—●
filix femina, 50 cm, feinlaubig
- Cystopteris**, Blasenfarn ◐—●
bulbifera, 30 cm, zierlich
- Dryopteris** ◐—●
carthusiana, Dornfarn, 30 cm
filix mas, Wurmfarne, 50 cm
- Gymnocarpium** ◐—●
robertianum, Ruprechtsfarn, 20 cm

- Matteuccia**, Trichterfarn ◐—●
germanica, 80 cm, sehr dekorativ
- Onoclea**, Perlfarn ◐—●
sensibilis, 40 cm
- Phyllitis**, Hirschzunge ◐—●
scolopendrium, 30 cm, wintergrün
scolopendrium undulatum, mit gewelltem Blattrand, wintergrün
- Polystichum**, Glanzschildfarn ◐—●
aculeatum, 40 cm, wintergrün
angulare proliferum, Filigranfarn, feiblättrige Wedel, 40 cm

Winterharte Ziergräser

- Agrostis**, Alpenstraußgras ◐
alpina, 15 cm
- Alopecurus**, Fuchsschwanz ◐
 ★ *lanatus*, weißfilziges Zwerggras
- Carex**, Segge ◐—●
baldensis, weiß, 20 cm
firma variegata, grün-weiß gestreiftes Zwerggras, wirkungsvoll auch im Trog, 5 cm
morrowii variegata, gelb-weiß gerandete Blätter, Büschel bildend, 15 cm
ornithopoda variegata, sehr dekorativ, grün-weiß gestreifte Büschel, 20 cm

- Festuca**, Schwingel ◐
 zierendes Polstergras
crinum-ursi, Bärenfellschwingel, dunkelgrüne Polster ◐—●
glauca, schöne blaugraue Büschel, 20 cm ◐
punctoria, starre blaugrüne Igelpolster, 15 cm ◐—●
- Plantago** siehe unter P
- Stipa** VI, ◐
pennata, Reiherfedergras, 50 cm, bildet im Sommer silberweiße Haarfahnen

Dianthus, alpine Nelken, nach ihrer Wuchsstärke aufgeteilt

Zwergarten für Felslöcher, Mauerspalten und kleine Tröge

Alpengarten Sündermann, freynii, grac. Leuchtkugel, grac. simulans, microlepis, microl. albi-florus, microl. musalae

schwachwachsend, 5–10 cm hoch:

alpinus, alpinus albus, grisebachii, lereschei, neglectus, neglectus Inshr. Dazzler

etwas stärker wachsend, 10–15 cm hoch:

arvernensis, caes. Badenia, caes. Jewel, caes. Pummelchen, Greencourt, inodorus, integer, nitidus, spiculifolius

stark wachsende und reichblühende Polster:

anderwoodii, anderwoodii purpur, caesius albus zonatus, caes. Bodensee, caes. Fanal, caes. Feuerhexe, caes. Leuchtfeuer, caes. Leuchtpunkt, caes. Rosabella, deltoides, sternbergii, sternbergii purpur, noeanus



Carlina, Wetterdistel
acaulis caulescens

Gegenüberstellung der z.Z. gültigen Pflanzennamen zu den im Katalog aufgeführten Namen:

Zur Zeit werden oft alteingeführte Namen verworfen und durch neue Namen ersetzt. Dies führt aber in der Praxis bei unseren Kunden oft zu Schwierigkeiten und so halten wir meist an den gewohnten Namen fest, wie z.B.:

Acinos alpina	= Calamintha alpina
Anthemis	= Anthemis
marschalliana	biebersteiniana
Aquilegia flabellata	= Aquilegia akitensis
Arnebia pulchra	= Arnebia echioides
Artemisia nitida	= Artemisia lanata
Carlina acaulis ssp. simplex	= Carlina ac. caulescens
Convolvulus boissieri	= Convolvulus nitidus
Coronilla coronata	= Coronilla montana
Crassula setulosa	= Crassula milfordiae
Draba rigida	= Draba dicranoides
Erica herbacea	= Erica carnea
Erodium petraeum	= Erodium cheilanthifolium
Globularia punctata	= Globularia willkommii
Lavandula angustifolia	= Lavandula spica
Ligularia przewalskyi	= Senecio przewalskyi
Limonium	= Statice
Marrubium supinum	= Marrubium sericeum
Petrorhagia saxifraga	= Tunica saxifraga
Phuopsis stylosa	= Crucianella
Pleione bulbocodioides	= Pleione limprichti
Potentilla nepal. Miss Wilmott	= Potentilla willmottiae
Ptilotrichum	= Alyssum
Pulsatilla halleri ssp. slavica	= Pulsatilla slavica
Raoulia hookeri	= Raoulia australis
Santolina chamaecyparissus	= Santolina pinnata
Saxifraga callosa	= Saxifraga lingulata
Saxifraga paniculata	= Saxifraga aizoon
Scilla scilloides	= Scilla chinensis
Silene pusilla	= Heliosperma pusilla
Sisyrinchium angustifolium	= Sisyrinchium anceps
Solidago virgaurea ssp. minuta	= Solidago alpestris
Vitaliana	= Douglasia

Nachtrag

- Alchemilla** ○—●
mollis, Frauenmantel, grügelbe Blüten-
 schleier, die auch sehr hübsch in
 Sträußen sind
- Androsace** ○
sempervivoides compacta, rosa, 3 cm,
 grüne, ledrige Rosetten, kompaktes Polster
- Aquilegia** ○
canadensis, scharlachrot mit gelb, 30 cm
- Coreopsis** ○
lanceolata Alpengarten, gelb, 15 cm
- Douglasia** ○
chionantha, zitronengelb, kleines Polster
- Erodium** ○
petraeum crispum, rosa mit lilaroter
 Zeichnung, silbriges, zierliches Laub
 ★ *lindavicum* (= hybridum)
- Hutchinsia** ○—●
alpina ssp. *auerswaldii*, weiß, 8 cm
- Leontopodium** ○
alpinum Alpengarten, großblütig, kurz-
 stielig
- Penstemon** ○—●
glaucus, dunkelviolett, 20 cm
- Phlox** ○
douglasi Rose Queen, rosa, 5 cm
subulata scarlet flame, leuchtendrot,
 Polster
 — *temiscaming*, purpurrot, Polster
- Primula** ●—●
poissonii, purpurkarmin, Etagenprimel
- Saxifraga, Sektion Euaizoonia** ○—●
 ★ *lingulata* Christian, weiß, schöne Blatt-
 rosette
paniculata rosea splendens, rosa
- Saxifraga, Sektion Kabschia,**
gelbblühend ○—●
 ★ *Alpengarten Sündermann* (haagi x lila-
 cina), kompaktes, etwas stärker wach-
 sendes Polster
borisii Kathrin
 — *Marianne*
elisabethae Galahead
 — *Mrs. Leng*
Judith
megasaeflora galaxiae, gelborange

pygmalion
Vlasta

Saxifraga, Sektion Kabschia, weißblühend

○—●

andersonii
burseriana Brookside
 — *gloria*
 — *Seissera*
 — *tridentata*
erubescens
Falcon
kewensis Big Ben
Lidice
salomonii kestoniensis

Saxifraga, Sektion Kabschia, rotblühend

○—●

- anglica* Alfons Mucha, rot
 — *Beatrix Stanley*, rot
Alpenglow, rosa
Ariel, rot
Love me, rot
megasaeflora Josef Capek, rosa
 — *Karel Capek*, rosa
 — *Karel Stivin*, rosa
 — *Krasava*, rosa
 — *Robin Hood*, rosa
 — *Saturn*, rosa
Mother of Pearl, hellrosa
 ★ *ps. rubella*, rosa
Sarah Sinclair
Romeo, rot
 ★ *Rosemarie Paulmichl* (*ps. rubella* purpur)
wendelacina Wendrush, rosa
 — *Wendy*, rot
Your Day, rot
Your Friend, rot
Your Kiss, rot
Your Smile, rot
Your Song, rot

Saxifraga, Sektion Engleria

○—●

doerfleri hybr. *Tycho Brake*, rot
porophylla, hellrot, Wildart

Freilandorchideen

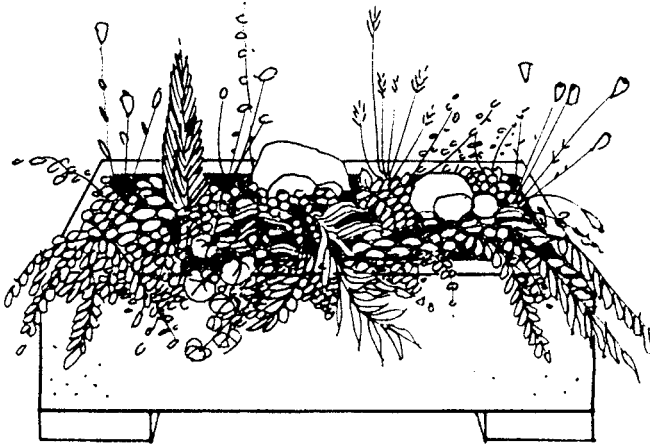
siehe Herbstliste

Deutsche Pflanzennamen

Adonisröschen	= Adonis	Edelweiß	= Leontopodium
Akanthus	= Acanthus	Ehrenpreis	= Veronica
Akelei	= Aquilegia	Eisenhut	= Aconitum
Alant	= Inula	Elfenblume	= Epimedium
Alpenaster	= Aster	Enzian	= Gentiana
Alpenglöckchen	= Soldanella	Feinstrahlaster	= Erigeron
Alpenglöckel	= Cortusa	Felsenelke	= Tunica
Alpenleinkraut	= Linaria	Felsenorchidee	= Pleione
Alpenrose	= Rhododendron	Felsenteller	= Ramondia
Alpenstraußgras	= Agrostis	Felsscabiose	= Pteroccephalus
Alpenveilchen	= Cyclamen	Fetthenne	= Sedum
Alpenwaldrebe	= Clematis	Fingerhut	= Digitalis
Ampelglocke	= Codonopsis	Fingerkraut	= Potentilla
Andorn	= Marrubium	Flammenblume	= Phlox
Aster	= Aster	Flockenblume	= Centaurea
Augenwurz	= Athamanta	Frauenfarn	= Athyrium
Aurikel	= Primula	Freilandgloxinie	= Incarvillea
Baldrian	= Valeriana	Fuchsschwanz	= Alopecurus
Ballonblume	= Platycodon	Funkie	= Hosta
Bartfaden	= Penstemon	Gamander	= Teucrium
Bärwurz	= Meum	Gauklerblume	= Mimulus
Bergenie	= Bergenia	Gänsekresse	= Arabis
Bergfenchel	= Seseli	Gedenkemein	= Omphalodes
Bergminze	= Calamintha/Acinosa	Gemskresse	= Hutchinsia
Bergwaldmeister	= Asperula	Gemswurz	= Doronicum
Bertramskamille	= Pyrethrum	Ginster	= Genista
Berufskraut	= Erigeron	Gipskraut	= Gypsophila
Binsenlilie	= Sisyrinchium	Glanzschildfarn	= Polystichum
Bitterwurz	= Lewisia	Glockenblume	= Campanula
Blasenfarn	= Cystopteris	Goldauge	= Chrysoopsis
Blasenschötchen	= Vesicaria	Goldmilz	= Chrysosplenium
Blaudistel	= Carduncellus	Gold-Pippau	= Crepis
Blauglöckchen	= Mertensia	Goldprimel	= Douglasia/Vitaliana
Blaukissen	= Aubrietia	Goldrute	= Solidago
Blauklee	= Parochetus	Graslilie	= Anthericum
Bleiwurz	= Ceratostigma	Grasnelke	= Armeria
Braunelle	= Prunella	Habichtskraut	= Hieracium
Brillenschötchen	= Biscutella	Hahnenfuß	= Ranunculus
Bruchkraut	= Herniaria	Hartheu	= Hypericum
Büschelglocke	= Edraianthus	Haselwurz	= Asarum
Calandrinie	= Calandrinia	Hauhechel	= Ononis
Dachwurz	= Sempervivum	Hauswurz	= Sempervivum
Dickblatt	= Crassula	Hebe	= Veronica
Diptam	= Dictamnus	Heideröschen	= Fumana
Dornfarn	= Dryopteris	Heilglöckel	= Cortusa
Dost	= Origanum	Heiligenblut/blume	= Santolina
Drachenkopf	= Dracocephalum	Helmkraut	= Scutellaria
Drachenmaul	= Horminum	Herzliilie	= Hosta
Edelraute	= Artemisia	Himmelsleiter	= Polemonium

Hirschzunge	= Phyllitis	Nabelwurz	= Umbilicus
Hornkraut	= Cerastium	Nachtnelke	= Melandrium/Lychnis
Hornveilchen	= Viola	Nachtkerze	= Oenothera
Hungerblümchen	= Draba	Nelke	= Dianthus
Igelpolster	= Acantholimon	Nelkenwurz	= Geum
Johanniskraut	= Hypericum	Ochsenauge	= Buphtalmum/Telekia
Junkerlilie	= Asphodeline	Palmililie	= Yucca
Kamille	= Anthemis	Pechnelke	= Lychnis/Viscaria
Kapmargerite	= Dimorphoteca	Perlfarn	= Onoclea
Kardendistel	= Morina	Perlkörbchen	= Anaphalis
Katzenpfötchen	= Antennaria	Pfauennelke	= Dianthus neglectus
Kiefer	= Pinus	Pfefferkraut	= Satureja
Knäuelgras	= Dactyllis	Porzellansternchen	= Houstonia
Korallenstrauch	= Cotoneaster	Prachtscharte	= Liatris
Königskerze	= Verbascum	Prachtspiere	= Astilbe
Kratzdistel	= Cirsium	Primel	= Primula
Krätzkraut	= Scabiose	Prophetenblume	= Arnebia
Kreuzblume	= Polygala	Purpurglöckchen	= Heuchera
Kreuzkraut	= Senecio	Quendel	= Thymian
Krötenlilie	= Tricyrthis	Rainfarn	= Chrysanthemum/ Tanacetum
Kugelblume	= Globularia	Reiherfedergras	= Stipa
Kugeldistel	= Echinops	Reiherschnabel	= Erodium
Kugelschötchen	= Kerneria	Rittersporn	= Delphinium
Kuhtritt	= Wulfenia	Rosenwaldmeister	= Crucianella/Phuopsis
Labkraut	= Galium	Ruprechtsfarn	= Gymnocarpium
Lauch	= Allium	Salbei	= Salvia
Lavendel	= Lavandula	Sandglöckchen	= Jasione
Leberbalsam	= Erinus	Sandkraut	= Arenaria
Leberblümchen	= Hepatica	Schafgarbe	= Achillea
Leimkraut	= Silene	Schafsteppich	= Raoulia
Lein	= Linum	Schaftdolde	= Hacquetia
Leinkraut	= Linaria	Schaumkraut	= Cardamine
Lerchensporn	= Corydalis	Scheinmohn	= Meconopsis
Libanon-		Schildblatt	= Peltiphyllum
Storchschnabel	= Pelargonium	Schildkresse	= Fibigia
Lichtnelke	= Lychnis	Schleierkraut	= Gypsophila
Lobelia	= Lobelia	Schleifenblume	= Iberis
Lotwurz	= Onosma	Schlüsselblume	= Primula
Löwenmaul	= Antirrhinum	Schneeheide	= Erica
Mannschild	= Androsace	Schöterich	= Erysimum
Mannstreu	= Eryngium	Schriftfarn	= Ceterach
Maßliebchen	= Bellis	Schwertlilie	= Iris
Mauermiere	= Paronychia	Schwingel	= Festuca
Mauerpfeffer	= Sedum	Seeheide	= Frankenia
Mädchenaug	= Coreopsis	Segge	= Carex
Mäuseohr	= Marrubium	Seidelbast	= Daphne
Miere	= Alsine/Minuartia	Seidenpflanze	= Asclepias
Mikromerie	= Micromeria	Seifenkraut	= Saponaria
Minze	= Mentha	Silberdistel	= Carlina
Mittagsblume	= Delosperma	Silbermäntele	= Alchemilla
Mohn	= Papaver	Silberwurz	= Dryas
Mutterwurz	= Gaya/Ligusticum	Sonnenhut	= Rudbeckia
Nabelmiere	= Moehringia		

Sonnenröschen	= Helianthemum	Trugerdbeere	= Duchesnea
Spechtwurz	= Dictamnus	Veilchen	= Viola
Spierstrauch	= Spiraea	Vergißmeinnicht	= Myosotis
Spitzkiel	= Oxytropis	Wacholder	= Juniperus
Süßklee	= Hedysarum	Wachsglocke	= Kirengeshoma
Stachelnüsschen	= Acaena	Wegerich	= Plantago
Stechnelke	= Acantholimon	Weidenröschen	= Epilobium
Steinbrech	= Saxifraga	Weißbecher	= Nierembergia
Steinglocke	= Symphiandra	Wetterdistel	= Carlina
Steinkraut	= Alyssum	Wiesenraute	= Thalictrum
Steinsame	= Moltkia	Winde	= Convolvulus
Steinschmüchel	= Petrocallis	Windröschen	= Anemone
Steintäschel	= Aethionema	Winterling	= Eranthis
Sterndolde	= Astrantia	Wolfsmilch	= Euphorbia
Sternmoos	= Sagina	Wollknöterich	= Eriogonum
Stiefmütterchen	= Viola	Wucherblume	= Chrysanthemum
Storchschnabel	= Geranium	Wundklee	= Anthyllis
Strahlensame	= Heliosperma	Wüstengoldaster	= Eriophyllum
Strandflieder	= Statice/Limonium	Zeichenwurz	= Arisaema
Streifenfarn	= Asplenium	Ziest	= Stachys
Strohblume	= Helichrysum	Zistrose	= Cistus
Taglilie	= Hemerocallis	Zwergarabis	= Schievereckia
Tausendguldenkraut	= Erythraea	Zwerggänseblümchen	= Bellium
Täschelkraut	= Thlaspi	Zwerghafer	= Avena
Teufelskralle	= Phyteuma	Zwerglöwenmaul	= Chaenorhinum
Thymian	= Thymus	Zwergmargerite	= Anacyclus
Traganth	= Astragalus	Zwergmiere	= Cherleria
Trichterfarn	= Matteuccia	Zwergmispel	= Cotoneaster
Trollblume	= Trollius		





Vorbildlich bepflanzte Stützmauer, in der sich die Pflanzen sichtbar wohlfühlen und reich blühen.





Alpinum mit verschiedenen Nelken bepflanzt

Titelbild: Unser Schaugarten mit Insel Lindau/B. im Hintergrund