



Vlaanderen  
is erfgoed



# Onderzoeksrapporten Agentschap Onroerend Erfgoed

Registratie van een toevalsvondst op de Rillaarseweg, 46  
te O.L.V. Tielt – Tielt-Winge  
(Tielt-Winge, Prov. Vlaams-Brabant)



# Onderzoeksrapporten Agentschap Onroerend Erfgoed



Brussel 2015

## COLOFON

### Onderzoeksrapporten Agentschap Onroerend Erfgoed

Een uitgave van Onroerend Erfgoed

Wetenschappelijke instelling van de Vlaamse Overheid,

Beleidsdomein Ruimtelijke Ordening, Woonbeleid en Onroerend Erfgoed

Published by the Flanders Heritage Agency

Scientific Institution of the Flemish Government,

Policy area Town and Country Planning, Housing Policy and Immovable Heritage

**Verantwoordelijke uitgever: S. Vanblaere**

Onroerend Erfgoed

Phoenixgebouw

Koning Albert II-laan 19 bus 5, B-1210 Brussel

tel.: +32(0)2 553 16 50, fax: +32(0)2 553 16 55

info@onroerenderfgoed.be

www.onroerenderfgoed.be

Dit werk wordt beschikbaar gemaakt onder de licentie Creative Commons Naamsvermelding-GelijkDelen 3.0 Unported. Bezoek <http://creativecommons.org/licenses/by-sa/3.0/> om een kopie te zien van de licentie of stuur een brief naar Creative Commons, 444 Castro Street, Suite 900, Mountain View, California, 94041, USA.

This work is licensed under the Creative Commons Attribution-ShareAlike 3.0 Unported License.

To view a copy of this license, visit <http://creativecommons.org/licenses/by-sa/3.0/> or send a letter to Creative Commons, 444 Castro Street, Suite 900, Mountain View, California, 94041, USA.

ISSN 1371-4678

D/2015/6024/13

Onderzoeksrapporten agentschap Onroerend Erfgoed **22**

**Registratie van een toevalsvondst op de Rillaarseweg,  
46 te O.L.V. Tielt – Tielt-Winge  
(Prov. Vlaams-Brabant)**

**Rapportage** **Geert Vynckier, OE**

**Terreinwerk** **Michel Mulleners, OE**  
**Geert Vynckier, OE**  
**Jurgen Staf, OE**

**Tekenwerk** **André Detloff, OE**

**Opmetingen** **Johan Van Laecke, OE**

**Fotografie** **Geert Vynckier, OE**



**Dit rapport kwam tot stand in samenwerking met de volgende partners:**

- Gemeente Tielt-Winge



- Erfgoedbank Tielt-Winge



- WinAr: Wingense Archeologische Dienst







**O.L.V.-Tielt – Tielt-Winge: Rillaarseweg 46  
TI13RI**

**Administratieve fiche van het project**

Uitvoerder (bedrijf, instelling, privépersoon)	agentschap Onroerend Erfgoed
Naamvergunninghouder machtiging	Geert Vynckier
Beheer en plaats van geregistreerde data en opgravingsdocumentatie	Depot-OE – Jekerstraat 10 – 3700 Tongeren
Beheer en plaats van vondsten en monsters	Depot-OE – Jekerstraat 10 – 3700 Tongeren
Dossiernummer	2013/392
Site-naam	TI13RI (O.L.V.-Tielt 2013, Rillaarseweg, 46)
Locatie (provincie, gemeente, deelgemeente, plaats)	Vlaams-Brabant-O.L.V.-Tielt-Tielt-Winge-Rillaarseweg, openbaar domein
Kadasterperceel (gemeente, afdeling, sectie, perceelsnummer(s))	Onder de openbare weg ter hoogte van perceel: Tielt-Winge, Afdeling 1, sectie B, perceel openbaar domein (Rillaarseweg, 46) tegenover perceel 477p
Lambert coördinaten	X: 50,94 en Y: 4,904
Begin- en einddatum van uitvoering van het onderzoek	28/08/2013 en 03/09/2013
Relaties	Centrale Archeologisch Inventaris: ID: 163834
Trefwoorden	Vlaams-Brabant – O.L.V.-Tielt – Tielt-Winge Archeologische sporen en uitgravingen - waterput Toevalsvondst
Administratief toezicht	agentschap Onroerend Erfgoed Werner Wouters en Marc Brion

## **Inhoudsopgave**

<b>1. Inleiding</b>	<b>9</b>
1.1 AANLEIDING EN UITVOERING VAN HET ONDERZOEK	9
1.2 DANKWOORD	11
<b>2. Topografie en situering van de opgraving</b>	<b>12</b>
<b>3. Cartografische studie van de omgeving</b>	<b>14</b>
3.1 INLEIDING	14
3.2 CARTOGRAFISCHE STUDIE	14
<b>4. Resultaten van het archeologisch onderzoek</b>	<b>17</b>
4.1 INLEIDING EN WERKWIJZE ARCHEOLOGISCH ONDERZOEK	17
4.2 DE ARCHEOLOGISCHE SPOREN	17
<i>4.2.1 Inleiding</i>	17
<i>4.2.2 De waterput</i>	18
<b>5. Interpretatie en conclusie</b>	<b>22</b>
<b>6. Bibliografie</b>	<b>24</b>
<b>7. Bijlagen (digitaal)</b>	<b>24</b>
7.1 FOTO-INVENTARIS	
7.2 FOTO'S	
7.3 PLANINVENTARIS	

## Figuren

<b>Fig.1</b> <i>De holte in het wegdek ontstaan door uitspoeling en nazakking.</i>	9
<b>Fig.2</b> <i>Topografische kaart met aanduiding van de plaats van de toevalsvondst.</i>	10
<b>Fig.3</b> <i>Kadasterkaart met aanduiding van de plaats van de toevalsvondst.</i>	10
<b>Fig.4</b> <i>DHM met aanduiding van de plaats van de toevalsvondst.</i>	12
<b>Fig.5</b> <i>Bodemkaart met aanduiding van de plaats van de toevalsvondst.</i>	12
<b>Fig.6</b> <i>Ligging van de werkput op het kadasterplan.</i>	13
<b>Fig.7</b> <i>Kaart 7 van de Tiendenkaart van Sint-Maartens-Tielt uit 1717.</i>	14
<b>Fig.8</b> <i>Kaart van Graaf de Ferraris 1771-1778.</i>	15
<b>Fig.9</b> <i>Het primitief kadaster uit 1842.</i>	15
<b>Fig.10</b> <i>Atlas der buurtwegen uit 1850.</i>	15
<b>Fig.11</b> <i>De kaart van Vandermaelen uit 1831.</i>	16
<b>Fig.12</b> <i>De kleine opening in het wegdek waaronder de uitspoeling plaats vond" .....</i>	17
<b>Fig.13</b> <i>De situatie onder het wegdek met de resten van de waterput.</i>	17
<b>Fig.14</b> <i>Het opschonen van de werkput.</i>	17
<b>Fig.15</b> <i>Het opschonen van de waterputschacht.</i>	17
<b>Fig.16</b> <i>Overzichtsplattegrond van de werkput.</i>	18
<b>Fig.17</b> <i>De waterput in het vlak.</i>	19
<b>Fig.18</b> <i>De wanden van de waterput opgebouwd uit platen ijzerzandsteen.</i>	19
<b>Fig.19</b> <i>De natuurlijke ijzerzandsteenlaag waarop de waterput steunt.</i>	19
<b>Fig.20</b> <i>Kalkaanslag op de ijzerzandsteenlaag.</i>	19
<b>Fig.21</b> <i>De holte gevormd door het wegspoelen van het zand.</i>	19
<b>Fig.22</b> <i>Schematische tekening van de doorsnede van de waterput.</i>	20
<b>Fig.23</b> <i>Het betonwegdek van uit de waterput'</i>	21
<b>Fig.24</b> <i>Het profiel net onder het betonwegdek.</i>	21
<b>Fig.25</b> <i>Een voorbeeld van een getekende waterput op de Tiendenkaart uit 1771.</i>	22
<b>Fig.26</b> <i>Een foto vanuit het oosten met zicht op de meisjesschool.</i>	23

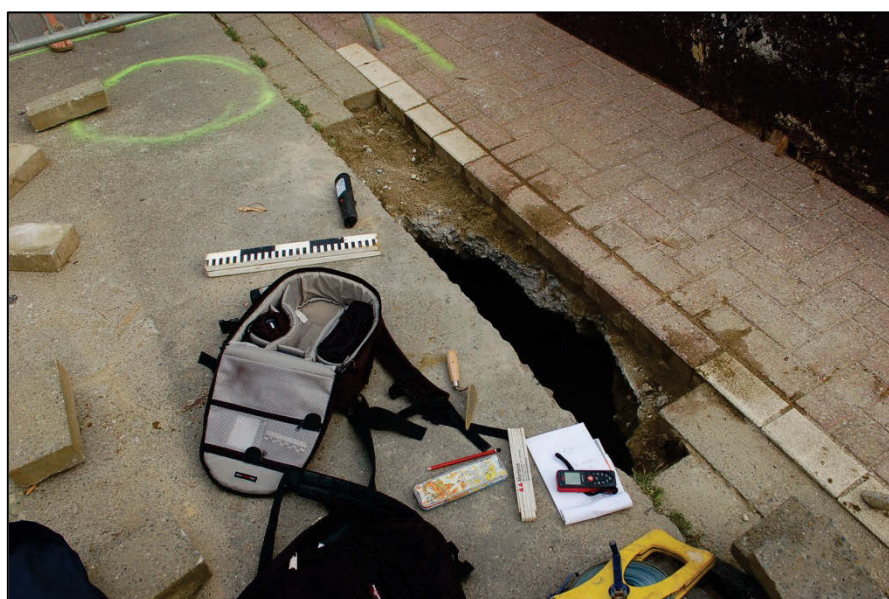


## 1 Inleiding

### 1.1 AANLEIDING EN UITVOERING VAN HET ONDERZOEK

Het agentschap Onroerend Erfgoed kreeg op 27 augustus 2013 de melding dat er onder de Rillaarseweg in O.L.V. – Tielt, ter hoogte van huisnummer 46, een ijzerzandstenen “waterput” aangetroffen werd. Door een langdurige ondergrondse uitspoeling door regenwater was een holte onder de betonweg ontstaan waardoor een inzakking gebeurde in de goot ernaast (fig. 1). De holte, ongeveer 150 op 50 cm werd opgemerkt door de bewoner van huisnummer 46, Tielt-Winge, Afdeling 1, sectie B, perceel openbaar domein (fig. 2-3), die het aan de gemeentediensten melde. Zij namen op hun beurt contact op met de archeoloog van WinAr. Daar zij op dat ogenblik in het buitenland vertoefde werd de toevalsvondst onmiddellijk gemeld aan het agentschap Onroerend Erfgoed. Na telefonisch contact met het hoofd van de technische dienst van de gemeente werd afgesproken dat een archeoloog van het agentschap Onroerend Erfgoed zou langskomen op 28 augustus. Het korte bezoek en overleg resulteerde in volgende afspraken: de holte en de aangrenzende betonplaat zou door de gemeente verder worden uitgegraven zodat de holte beter bereikbaar was; de technische dienst brengt het agentschap Onroerend Erfgoed op de hoogte als dit gebeurt is. Johan Van Laecke<sup>1</sup> bracht op diezelfde dag enkele meetpunten aan zodat de waterput kon georeferereerd worden.

Na het verwijderen van de wegbedekking door de gemeente gebeurde de registratie en het onderzoek van de site op 3 september 2013. Het terrein werd diezelfde dag vrijgegeven. Het opgravingswerk werd uitgevoerd door één archeoloog<sup>2</sup> en twee technisch assistenten<sup>3</sup>. Het tekenwerk op het terrein werd verricht door de archeoloog.



**FIG. 1** De holte in het wegdek ontstaan door uitspoeling en inzakking.

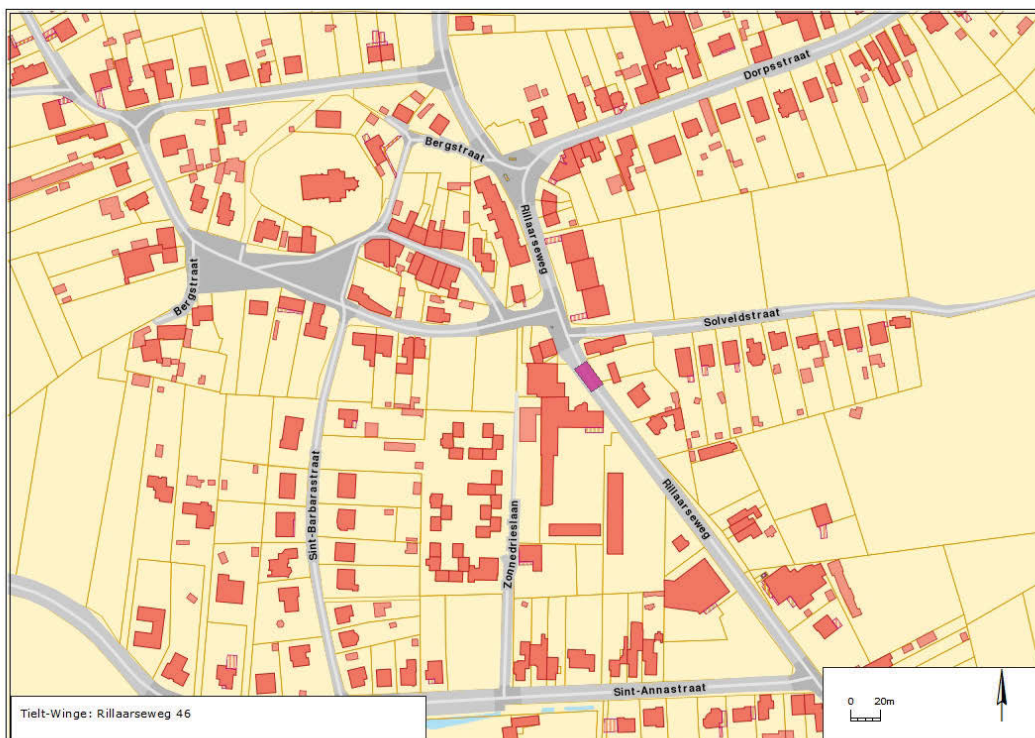
<sup>1</sup> Landmeter-Expert, agentschap Onroerend Erfgoed.

<sup>2</sup> Geert Vynckier, agentschap Onroerend Erfgoed.

<sup>3</sup> Michel Mulleners, Jurgen Staf, agentschap Onroerend Erfgoed.



**FIG. 2** Topografische kaart met aanduiding van de plaats van de toevalsvondst (© AGIV).



**FIG. 3** Kadasterkaart met aanduiding van de plaats van de toevalsvondst (© AGIV).

## 1.2 DANKWOORD

Veel dank gaat uit naar de bewoners van de woning aan de Rillaarseweg 46, Dhr. Bart Vanbrabant en zijn echtgenote, Mevr. Britt Stalmans, voor hun steun en interesse voor deze toevalsvondst. Burgemeester Rudi Beeken en Mevr. Katrien Van Robaeyns, hoofd van de technische dienst, willen we bedanken voor hun begrip, aandacht en logistieke steun en Veerle Lauwers<sup>4</sup> voor de nuttige en bijkomende informatie en het nalezen van de tekst.

We willen ook de medewerkers van het agentschap Onroerend Erfgoed bedanken: Koen De Grootte voor het nalezen van de tekst, Ingrid In 't Ven voor het nalezen van de bibliografie, Johan Van Laecke voor zijn meetwerk, uitzetten van meetpunten en het digitaliseren van de plannen, André Detloff voor het verwerken van de plannen tot bruikbare tekeningen voor dit rapport, de arbeiders Michel Mulleners en Jurgen Staf, die op het terrein werkzaam waren en Nele Van Gemert voor het ontwerp van de omslag.

Werner Wouters en Marc Brion van de afdeling beheer van het agentschap Onroerend Erfgoed leverden belangrijke administratieve ondersteuning en toonden de nodige interesse voor de registratie van deze toevalsvondst.

---

<sup>4</sup> WinAr.

## 2. Topografie en situering van de opgraving

De plaats waar de toevalsvondst gebeurde ligt op een kleine getuigenheuvel van het Hageland ten zuiden van de Demervallei en de zandleemstreek. Rond deze heuvel zijn er talrijke beken en waterlopen aanwezig die voor de drainage en afwatering van het gebied zorgen zoals de Tieltse Motte in het noorden en oosten, de Grootspanseel in het oosten, de Leigracht in het zuiden en westen en de Grote Motte in het westen en noorden (fig. 4).

Op de bodemkaart bestaat de heuvel vooral uit droog tot vochtige zandbodems. De bodems in valleien grenzend aan de voet van de heuvel bestaan uit droge tot vochtige zandleembodems. De valleien rond de beken en waterlopen zijn gekenmerkt door natte kleien (fig. 5).

Het onderzochte terrein bevindt zich onder de openbare weg van O.L.V. Tielt naar Rillaar (fig. 6) aan de zuidoostelijk zijde van de heuvel, waarop de Onze Lieve Vrouw parochiekerk staat. Deze weg vormt door jarenlang gebruik een duidelijke ingesneden lijn in de hoog boven de valleien uitstekende heuvel.

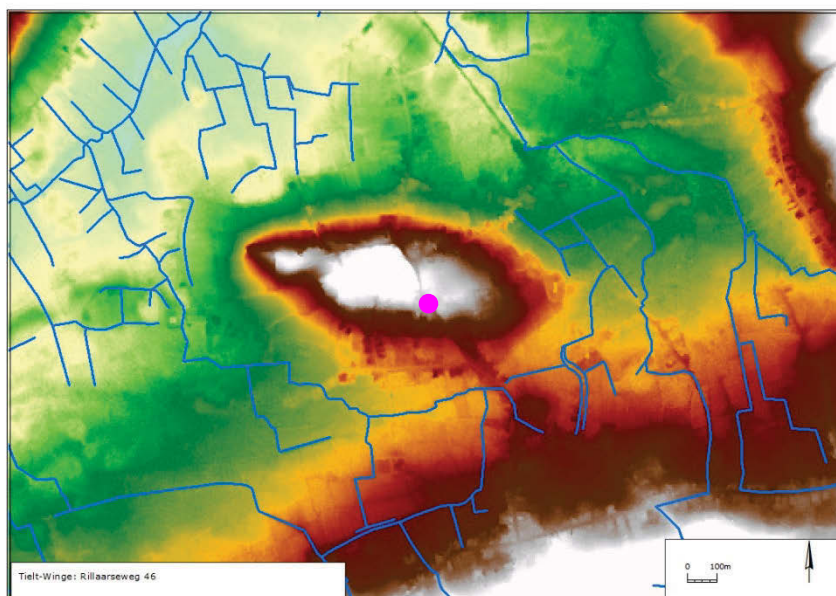


FIG. 4 DHM met aanduiding van de plaats van de toevalsvondst (© AGIV).

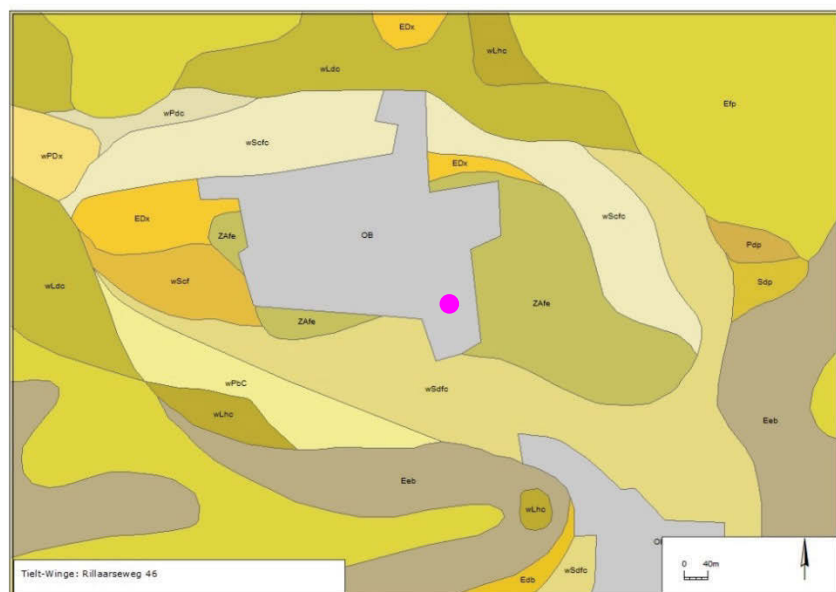
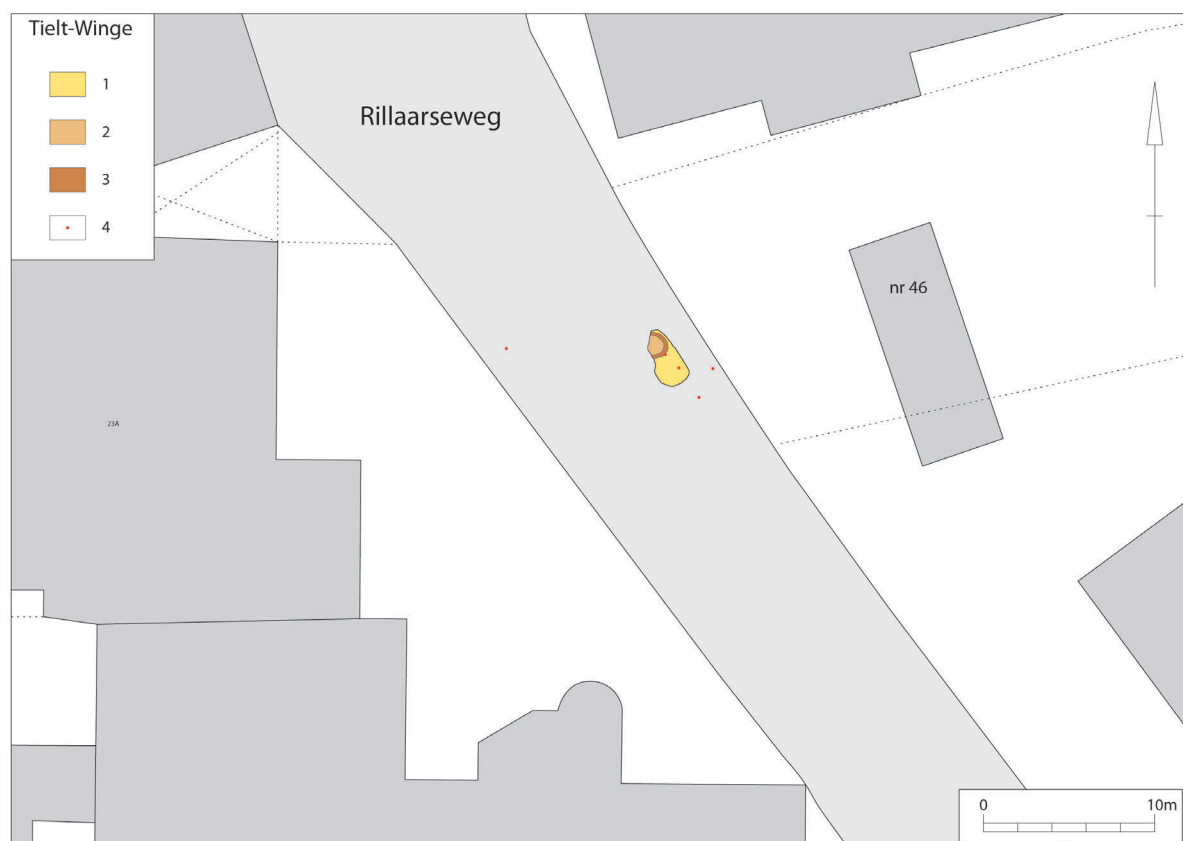


FIG. 5 Bodemkaart met aanduiding van de plaats van de toevalsvondst (© AGIV).



De Centrale Archeologische Inventaris vermeldt ten noordoosten van deze site enkele vondsten van Romeinse dakpannen en aardewerk ten noorden van de Solveldstraat, ten oosten talrijke resten van metaalslakken, laagoventjes voor ertswinning en middeleeuwse scherven op het Solveld<sup>5</sup>, ten zuidoosten een motte (Butsberg)<sup>6</sup> en ten zuiden een site met walgracht uit de 18de eeuw rond de Pastorie. In de naburige O.L.V. kerk werd in 2003 eveneens archeologisch onderzoek verricht naar de voorlopers van de huidige kerk<sup>7</sup>. Op het Solveld werden in 2012 meerdere proefsleuven archeologisch onderzocht<sup>8</sup>. Dit leverde naast de reeds vernoemde metaalslakken en oventjes, enkele post middeleeuwse paalkuilen en afwateringsgreppels op. Dit leidde niet tot een archeologische opgraving.



**FIG. 6** Ligging van de werkput op het kadasterplan (© AGIV) .  
1: werkput; 2: bodem van de waterput; 3: waterputwand; 4: meetpunten.

<sup>5</sup> Claesen 2007 en Van de Stay *et al.* 2012.

<sup>6</sup> Claes 2002.

<sup>7</sup> Wouters 2003.

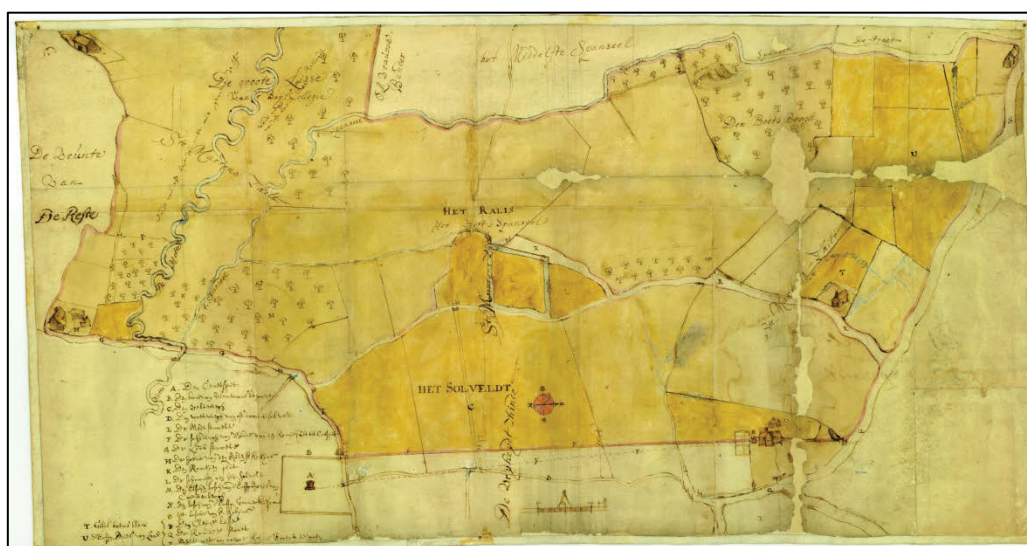
<sup>8</sup> Van de Staey *et al.* 2012.

<sup>9</sup> Tekening door André Detloff.

### 3. Cartografische studie van de omgeving

#### 3.1 INLEIDING

Enkele historische kaarten geven bijkomende informatie over dit stuk van O.L.V. Tielt. De oudste kaart die ter beschikking is, is de zogenaamde Tiendenkaart uit 1717 (fig. 7) met een beschrijving van de tiende gronden van de parochie van Sint-Maartens-Tielt, onder voogdij van de abdij van Heylisse<sup>10</sup>. Deze parochie ligt op ongeveer een kilometer naar het zuiden op de noordrand van een Diestiaanheuvel. De kaart werd ontdekt op de zolder van de pastorie van Sint-Marten en bevindt zich op dit ogenblik in het Hagelands museum te Tielt-Winge. Recentere kaarten zoals deze van Graaf de Ferraris, de kaart van Vandermaelen, het primitief kadaster en de Atlas de buurtwegen waren wel raadpleegbaar.



**FIG. 7** Kaart 7 van de Tiendenkaart van Sint-Maartens-Tielt uit 1717<sup>11</sup>.

#### 3.2 CARTOGRAFISCHE STUDIE

De geraadpleegde historische kaarten geven allemaal hetzelfde beeld op de plaats van de toevalsvondst. Op de kaart van graaf de Ferraris (1771-1778) zien we in de hoek van de Rillaarseweg en de Solveldstraat geen gebouwen staan (fig. 8). Wel is er net ten zuiden een erf afgebakend met struiken waarop duidelijk drie gebouwtjes van een boerderij zichtbaar zijn. Deze werden op latere kaarten in de hoek van beide straten afgebeeld. Zowel op het primitief kadaster (1842) als op de Atlas der Buurtwegen (1850) vinden we deze gebouwen terug (fig. 9-10). Op de kaart van Vandermaelen (1831) blijft deze hoek leeg (fig. 11) en de huidige kadasterkaart toont geen restanten van dit erf. Of het steeds om dezelfde gebouwen gaat en deze gebouwen zich situeerden ter hoogte van de toevalsvondst kunnen we niet bevestigen.

<sup>10</sup> Mondelinge mededeling Veerle Lauwers.

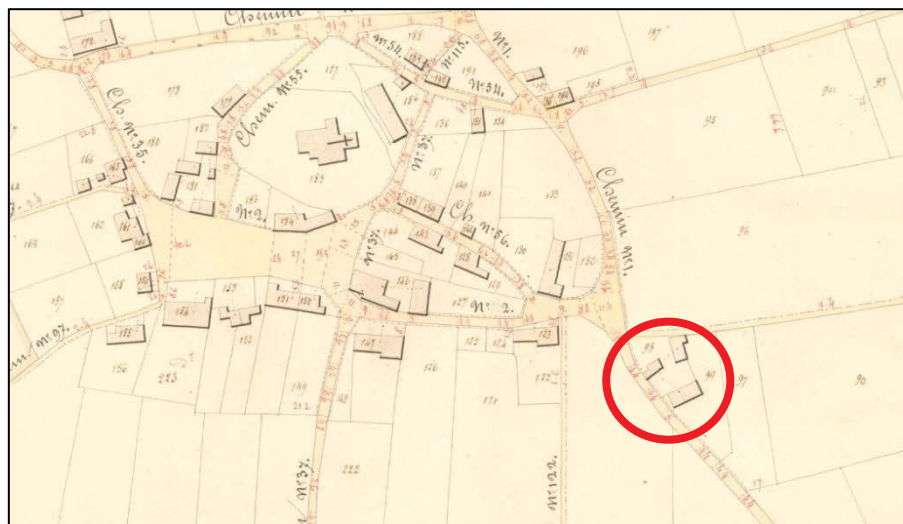
<sup>11</sup> Kaart niet uitgegeven, met dank aan de Koninklijke Oostbrabantse Werkgemeenschap.



**FIG. 8** Kaart van Graaf de Ferraris 1771-1778. (© NGI)<sup>12</sup>.



**FIG. 9** Het primitief kadaster uit 1842 (© algemeen Belgisch Rijksarchief)<sup>13</sup>.

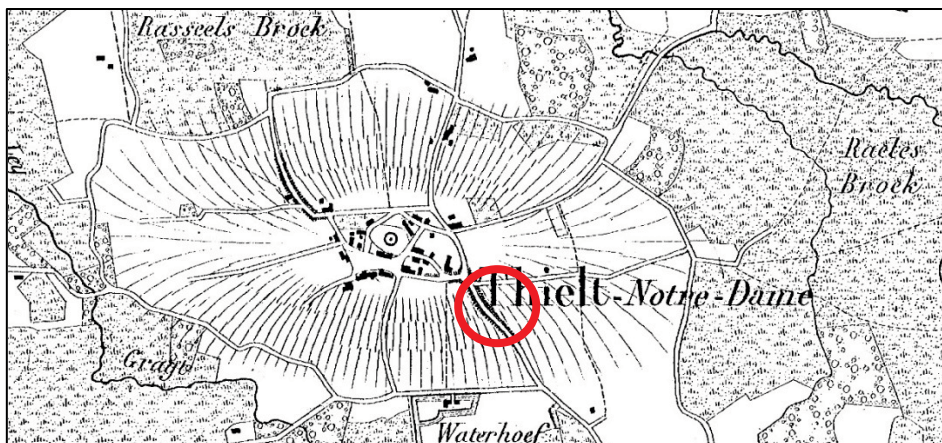


**FIG. 10** Atlas der buurtwegen uit 1850 (© GIS Vlaams-Brabant)<sup>14</sup>.

<sup>12</sup> Kaart Waanrode 131.

<sup>13</sup> Kaart Thielt 202.

<sup>14</sup> Kaart 6.



**FIG. 11** De kaart van Vandermaelen uit 1831 (© algemeen Belgisch archief)<sup>15</sup>.

<sup>15</sup> Blad Aarschot 9.5.

## 4. Resultaten van het archeologisch onderzoek

### 4.1 INLEIDING EN WERKWIJZE ARCHEOLOGISCH ONDERZOEK

Bij het eerste bezoek aan de toevalsvondst moest er in een opening van 150 op 50 cm in het wegdek gekropen worden om de situatie te kunnen inschatten en werd afgewogen of er wel degelijk de mogelijkheid was om de zichtbare ronde constructie, waterput nader te onderzoeken (fig. 12-13). De ondergrond was zodanig weggespoeld onder het huidige wegdek dat ook de veiligheid van de onderzoekers in het gedrang kwam. Nadat de gemeente, in samenspraak met de archeoloog, besloot om een grotere opening in het wegdek te maken werd ingestemd om de archeologische vondst verder te onderzoeken.

Bij dit onderzoek werd zoveel mogelijk losse grond verwijderd zodat zowel de schacht van de put, de bodem en de omliggende profielen konden worden opgeschoond.

Op basis van enkele meetpunten, uitgezet tijdens het eerste bezoek, werd de omtrek van de stenen waterput ingetekend en werden diepte, breedte van de lagen en waterput ingemeten zodat niet alleen het vlak kon worden bekeken maar dat ook een schematische doorsnede van de waterput kon gemaakt worden.



**FIG. 12** De kleine opening in het wegdek waaronder de uitspoeling plaats vond.



**FIG. 13** De situatie onder het wegdek met de resten van de waterput.

### 4.2 DE ARCHEOLOGISCHE SPOREN

#### 4.2.1 Inleiding

Het opschonen van het enige aanwezige en zichtbare spoor, ook al was de werkput groter gemaakt, was niet eenvoudig door de diepte en door de kleine ruimte. Via een ladder werden de binnenwand van de put, de bodem en de randen opgeschoond (fig. 14-15). De totale diepte van de holte, vanaf de bovenzijde van de betonplaat tot het diepste punt, bedroeg 470 cm.



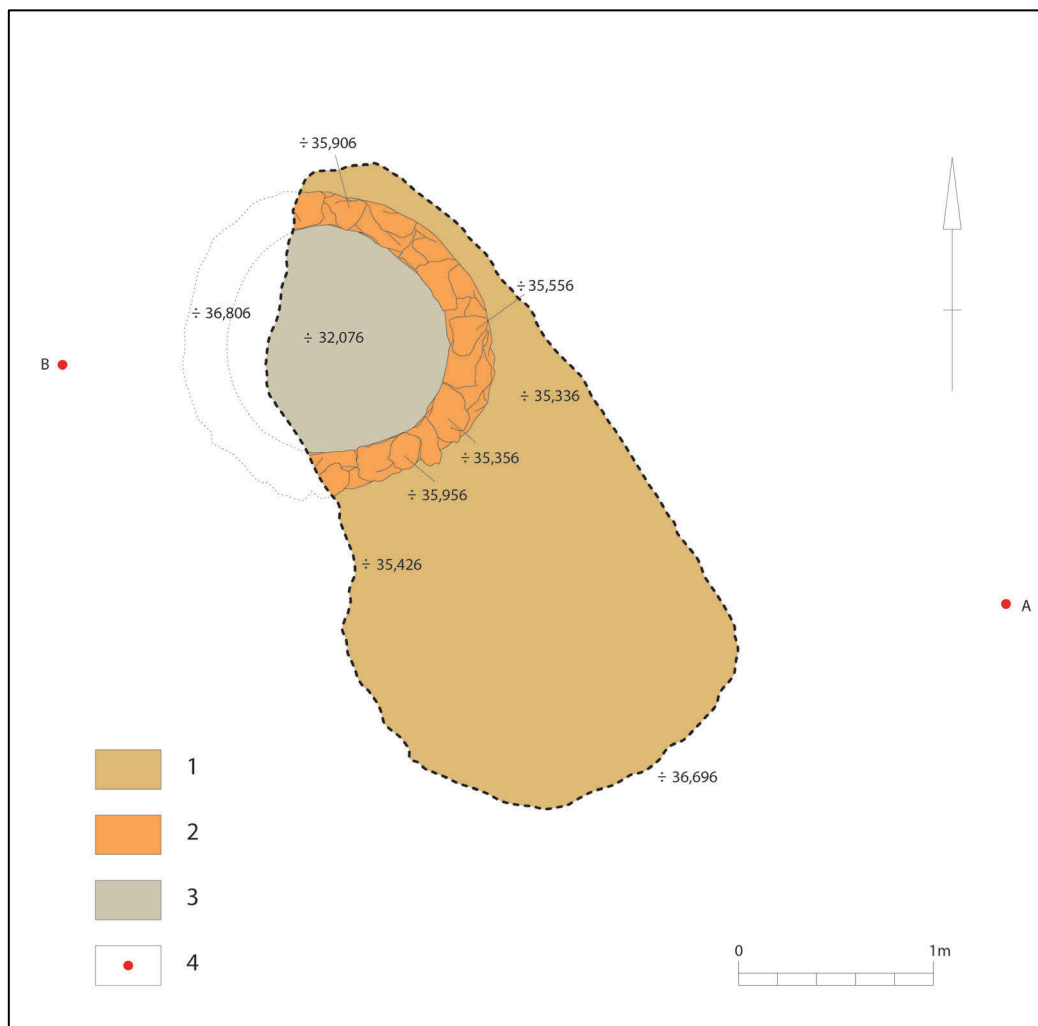
**FIG. 14** Het opschonen van de werkput.



**FIG. 15** Het opschonen van de waterputschacht.

#### 4.2.2 De waterput (fig. 16-17)

Slechts één spoor nl. de waterput, kon worden geregistreerd en onderzocht. De wanden waren opgebouwd uit onregelmatige schollen ijzerzandsteen (fig. 18), die vanop een onderliggende natuurlijke ijzerzandsteenlaag in cirkelvorm op elkaar gelegd werden (fig. 19). De binnencirkel mat 120 tot 130 cm; de buitencirkel 160 cm. De opeenstapeling van schollen was aan de westzijde 250 cm en aan de oostzijde 210 cm hoog bewaard en bestond uit ongeveer 25 lagen. Fragmenten van de gebruikte schollen werden noch op de bodem, noch in de werkput aangetroffen en waren waarschijnlijk al bij het opgeven van de waterput verwijderd. De stenen werden in droog verband op elkaar gestapeld en vormden zo een wand van ongeveer 30cm dik. Er was geen vulling aanwezig in de schacht van de waterput. De constructie rustte op een harde ijzerzandsteenlaag waarin eenzelfde ronde opening was weggehaald tot op de onderliggende geelgroene tot roestbruine zandlaag. De zijden van deze laag waren plaatselijk bedekt met een kalkrijk afzettingslaagje, wat er kan op wijzen dat er ooit water in deze put moet hebben gestaan (fig. 20). Onder de ijzerzandsteenlaag was de zandlaag weggespoeld door insijpelend water waardoor er een grote droge holte ontstond die aan de noordzijde 120 cm en aan de zuidzijde 190 cm breed was (fig. 21). Op het moment van de registratie was de put volledig droog en was de bodem van de put duidelijk boven de grondwatertafel gelegen.



**FIG. 16** Overzichtsplattegrond van de werkput: 1:geelbruin zand; 2: waterputwanden in ijzerzandsteen schollen; 3: groengeel tot roestbruin zand op de bodem van de put; 4: meetpunten (tekening André Detloff, OE).



**FIG. 17** De waterput in het vlak.



**FIG. 18** De wanden van de waterput opgebouwd uit platen ijzerzandsteen.



**FIG. 19.** De natuurlijke ijzerzandsteenlaag waarop de waterput steunt.



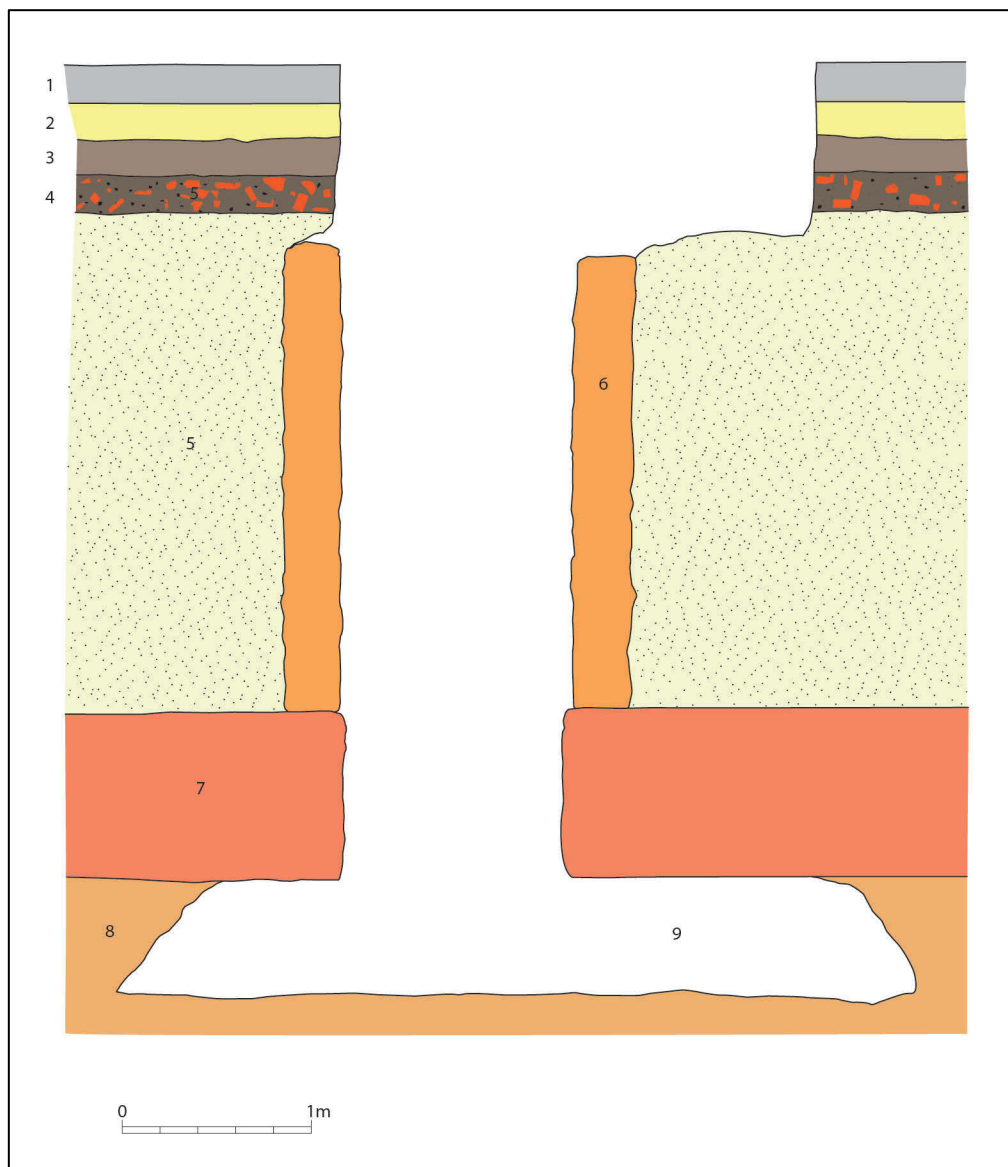
**FIG. 20** Kalkaanslag op de ijzerzandsteenlaag.



**FIG. 21** De holte gevormd door het wegspoelen van het zand.

Tijdens het onderzoek kon er geen profieltekening gemaakt worden van deze constructie. Met het nemen van enkele afmetingen kon toch een schematisch profiel worden gereconstrueerd zodat de opbouw van het geheel duidelijker wordt (fig. 22-24). Onder het betonwegdek van 20 cm, lag een verstoorde geel bruin gevlekte laag (20 cm) met daaronder een geel grijze opvullingslaag (18 cm). Vervolgens kwam er opnieuw een geel bruin gevlekte laag van 22 cm dik waarin fragmenten zaten van baksteen met eronder een dik geel pakket zandleem waarin de aanzet van de wand van de waterput begon. De wanden van de waterput, gemiddeld 230 cm hoog, rusten op een compacte ijzerzandsteenlaag van 85 cm dik. Onderaan het profiel bevond zich een roestbruine tot geelgroene zandlaag die grotendeels weggespoeld was.

De enigste vondst werd aangetroffen tussen de blokken ijzerzandsteen: een klein fragment (2 cm) van roodbakkend aardewerk dat verder niet te dateren is.



**FIG. 22** Schematische tekening van de doorsnede van de waterput: 1: beton; 2: geelbruin gevlekte laag funderingslaag; 3: geelgrijze opvullingslaag; 4: geelbruine laag met baksteenfragmenten; 5: geel zand; 6: wand van de waterput opgebouwd met ijzerzandsteen schollen; 7: compacte ijzerzandsteenlaag; 8: roestbruine/geelgroene zandlaag; 9: holte gevormd door uitspoeling (tekening André Detloff, OE).





**FIG. 23** *Het betonwegdek vanuit de waterput*



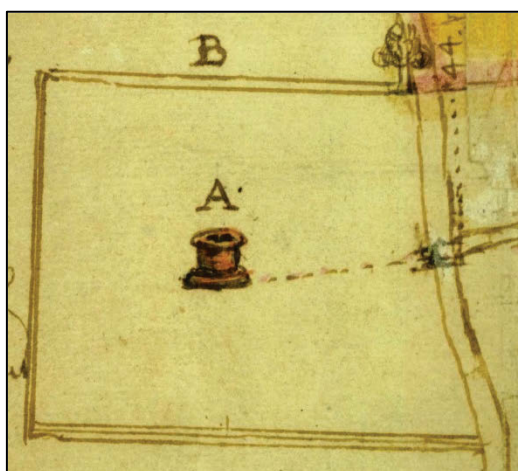
**FIG. 24** *Het profiel net onder het betonwegdek.*

## 5. Interpretatie en conclusie

De waarnemingen op het terrein leverden, naast de unieke vindplaats, de opbouw en constructiewijze van de waterput, geen enkele concrete referentie naar datering, context of functie op.

Constructies van deze aard zijn zo goed als niet gekend. Slechts één voorbeeld kennen we uit een opgraving in 1995 in het kartuizerklooster te Zelem (Limburg)<sup>16</sup>. De (regen)waterput in dit klooster was 15 m diep, 180 cm in doormeter, flesvormig en opgebouwd uit grote regelmatig gekapte ijzerzandsteen blokken. Deze droge waterput had bovenaan wel een bakstenen opbouw van 2 m hoog en 80 cm doormeter. Van een dergelijke opbouw was bij de waterput te O.L.V. Tielt geen spoor te bekennen, wat niet wil zeggen dat die er ooit geweest kan zijn. In tegenstelling tot de hier besproken waterput werden op de bodem van de put te Zelem wel talrijke archeologische vondsten aangetroffen; gaande van allerhande aardewerk, namaak chinees porselein, een schoen en kogelhulzen. Deze vondsten dateerden uit meerdere periodes. Ook de diepte en de afwerking met mooi gekapte blokken verschilt van de waterput uit O.L.V. Tielt.

Bij het cartografisch onderzoek is er eveneens geen spoor te bekennen van een waterput op deze plaats, alhoewel op de Tiendenkaart uit 1771 wel degelijk waterputten staan afgebeeld (fig. 25).



**FIG. 25** Een voorbeeld van een getekende waterput op de Tiendenkaart uit 1771.

De situering en de droge toestand van de waterput leek ons tijdens het onderzoek niet voor de hand liggend. Kan er sowieso water opstijgen in een waterput gelegen op dergelijke hoogte? Blijkbaar wel anders zou het niet te verklaren zijn dat de makers door de harde ijzerzandsteen laag een perfecte cilinder van 85 cm dikte en 130 cm doormeter hebben weggehaald. Waarschijnlijk bevatte de onderliggende laag genoeg water tijdens de periode dat de waterput in gebruik was en lag de grondwatertafel op dat moment hoger<sup>17</sup> dan de huidige<sup>18</sup>. Een interpretatie als regenwaterput of opvangcisterne van water lijkt ons niet logisch door het weggraven van de harde ijzerzandsteenlaag tot aan de zachtere zandlaag, waardoor het ingezamelde water zou wegvloeien.

Een datering van de waterput is niet verder te specificeren. Buiten het rood bakkend scherfje aardewerk uit de wand werd er geen enkel archeologische vondst aangetroffen. Vergelijking met andere soortgelijke waterputten is eveneens niet mogelijk. We weten alleen dat de oude Rillaarseweg smaller was en uit kasseien bestond en dat bij het hernieuwen van het wegdek de baan breder werd en van een betonnen wegverharding voorzien waardoor de waterput werd afgedekt<sup>19</sup>. Dit zou gebeurd zijn tussen 1940 en 1950. Op een foto uit het begin van vorige eeuw zijn de kasseien nog duidelijk te zien (fig. 26).

<sup>16</sup> Rubens 2009; met dank aan collega Thomas Van Driessche die ons hier op wees.

<sup>17</sup> Volgens een verslag van boringen, uitgevoerd door de firma Advision uit Hoeilaart in opdracht van de eigenaar van de nabijgelegen woning, begon het grondwaterpeil tussen 6 en 7 meter onder het maaiveld. Met dank Dhr. Bart Vanbrabant voor deze info.

<sup>18</sup> Van een oudere bewoner vernamen we dat iets meer naar het noorden ooit een waterput stond waaruit de inwoners van de gemeente water konden putten.

<sup>19</sup> Mondelinge mededeling van de gemeente ambtenaren die aanwezig waren op de werf.

Op de voorgrond van dezelfde foto zien we afgebroken muren die mogelijk behoorden tot een woning/hoeve die op deze plaats stond. Mogelijk behoorde de waterput tot deze site, maar een functie als openbare waterput kan gezien zijn situering langsheen de weg ook niet uitgesloten worden.



**FIG. 26** Een foto vanuit het oosten met zicht op de meisjesschool (© erfgoedbank Tielt-Winge).

## 6. Bibliografie

CLAES B. 2002: *Castrale mottes in Vlaams-Brabant. Inventaris en vergelijking*, onuitgegeven licentiaatsthesis Universiteit Gent, 221-229.

CLAESEN J. 2007: *Sporen van ijzermetallurgie in centraal en noordelijk Hageland*, onuitgegeven licentiaatsthesis KULeuven.

RUBENS C. 2009: Zelem (Halen): het domein Sint-Jansberg. In: CREEMERS G. & VANDERHOEVEN A. (red.), *Archeologische kroniek van Limburg 2005, Limburg. Het Oude Land van Loon* 88/4, 351-381.

VAN DE STAHEY I. & WESEMAEL E. 2012: *Prospectie met ingreep in de bodem aan het Solveld te Tielt-Winge*, onuitgegeven rapport, Sociaal Wonen arro Leuven en de gemeente Tielt-Winge.

VYNCKIER G. 2013: *Muren, muren, muren en nog eens muren: archeologische toevalsvondsten in Vlaams-Brabant in 2013*. In: *Archeologie 2013. Recent archeologisch onderzoek in Vlaams-Brabant*, Leuven, 26-29.

WOUTERS W. & SMEETS M. 2003: *De Onze-Lieve-Vrouwkerk van Tielt-Winge*. In: *Archeologie 2003. Recent archeologisch onderzoek in Vlaams-Brabant*, Leuven, 22.

## 7. Digitale bijlagen (cf. CD)<sup>20</sup>

7.1 FOTO-INVENTARIS

7.2 FOTO'S

7.3 PLANINVENTARIS

---

<sup>20</sup> De opgravingsdocumentatie en het vondstmateriaal bevinden zich in het archief van het agentschap Onroerend Erfgoed.



Agentschap  
Onroerend  
Erfgoed

[www.onroenderfgoed.be](http://www.onroenderfgoed.be)