

## Sortsforsøg med *Aubrieta Adans.* 1970-72

*Trials with varieties of Aubrieta Adans. 1970-72*

Grethe Clausen

### Resumé

67 sorter af *Aubrieta* indsamledes 1967-70. Dårlig overvintring og sammenblanding af ikke identificerbare sorter reducerede antallet til 46, der gik videre i sortsforsøg 1970-72 på 2 forsøgssteder: Statens Væksthusforsøg i Virum og Statens Forsøgsstation, Spangsbjerg, Esbjerg. 2 fællesparceller à 4 planter. Der blev lagt stor vægt på pudens kvalitet, hvorfor den bedømtes 3 gange årlig: Efter overvintring, samt under og efter blomstringen. Ved anerkendelsen af ialt 11 sorter er der taget hensyn til, at alle blomsterfarver indenfor *Aubrieta* er repræsenteret. De 11 sorter er følgende:

'Agnete' S 72, lys violet-blå. 'Blue Emperor' S 72, purpur-violet. 'Carnival' S 72, mørk violet, 'Clio' S 72, mørk blå. 'Mary Poppins' S 72, halvfylldt, rosenrød. 'Moerheimii' S 72, lys purpur-rosa. 'Munkholm' S 72, rød. 'Purple Robe' S 72, mørk violet. 'Tauricola' S 72, lys lavendel-lilla. 'Valder' S 72, lys violet. 'Vindictive' S 72, rød.

### Indledning

*Aubrieta Adans.* (*Aubrieta* DC.) (*Cruciferae*), Blåpude. Pude-tuedannende stauder med små, modsatte, stedsegrønne, spatelformede, helrandede blade, der ved fæstet løber ud i en kort stilk med 1-2 indskæringer på hver side. Stængler og blade beklædt med grålige stjernehaar. Mest karakteristisk er dog de ret lange, udelte haar i bladranden. Blomsterstænglerne opstigende med endestillede først halvskærmformede klaser med tætsiddende blomster, siden strækker klase sig. Enkeltblomsterne er ca. cm-store, blåviolette eller rødviolette. Griffen tynd, arret enkelt, støvbladene tandede. Kortskulpet frugt.

De sorter, der har været i forsøget, er haveformer og regnes for *A × cultorum* Bergm. Man formoder, at forældrene er *A. columnae* Guss. og *A. deltoidea* var. *taurica* (Schott.) Bergm. (syn. *A. tauricola* hort.). *Aubrieta*-navnet er en opkaldelse efter blomster- og

dyremaleren Claude Aubriet (1665-1742). (Bailey 1968, Mattfeld 1939, Zander 1972).

Efter et møde i det sagkyndige staudeudvalg i 1967, bestemtes det at indkalde sorter af *Aubrieta* fra England (16), Holland (7), Sverige (10) og V. Tyskland (5) udover de sorter, danske planteskoler fører.

Planterne blev indkøbt i løbet af 1967 og 68 og stod på frilandsbed indtil forsøget kunne begyndes. De var underkastet sundhedskontrol af Fællesudvalget for Fremavl og Sundhedskontrol med Havebrugsplanter (F.S.H.). På intet tidspunkt konstateredes noget sygdomsangreb. Sorterne fra den engelske planteskole ankom først i november 1968 - renskyllede for jord. En sådan behandling plejer *Aubrieta* ikke at kunne overleve, men kun 1 af 16 sorter døde.

## Anvendelse

I 1920 skriver botanisk gartner Axel Lange om *Aubrieta*: »Hvis vi kun kendte denne ene slægt af alpeplanter, ville denne, hvis arter pryder Grækenlands og de nærliggende landes klipper i det tidlige forår, retfærdiggøre stenhøjskernes sværmeri«.

Nu eksisterer »stenhøje« næppe mere, men de tørmure, stenbede og fliseanlæg, der har afløst dem, giver også bedre vækstforhold for *Aubrieta*. Solrige skråninger er også ideelle, men forsøget viste, at selv på den flade jord kan de komme til fin udvikling og tage sig dejlige ud.

*Aubrieta* er nøjsomme og kalkelskende (Krüssmann 1970) og hader ligefrem skygge (Errbo 1942, Jelitto/Schacht 1966). Her fra må dog undtages sorter 'Tauricola', der erfaringsmæssigt kommer til pragtfuld udfoldelse under halvskyggede forhold. Da hver *Aubrieta*-plante bliver  $\frac{1}{2}$ - $\frac{3}{4}$  m<sup>2</sup> i løbet af 2 højst 3 år, skal de ikke plantes for tæt, de skal ikke gerne løbe ind i hinanden. Altfor meget violet kan virke ubehageligt. De grå stenmaterialer som adskillelse gør godt, eller den traditionelle sammenplantning med de samtidig blomstrende gule *Alyssum* og hvide *Arabis*. Efter blomstringen kan den vækstform, der er vist i figur 1 og omtalt i alle beskrivelserne, forekomme. En indstudsning af planterne og afklipping af de afblomstrede stængler bevirker en hurtig foryngelse, men er ikke praktiseret i forsøgene.

Det er vigtigt, at planterne også udenfor blomstringen er værd at se på. Blomstringen varer fra sidst i april eller først i maj og højst halvdelen af juni (plus en lille remontering i august hos visse sorter). Resten af tiden er der kun den grønne eller grålige pude at se på.

Planterne må - i hvert fald i Danmark - ikke vinterdækkes med granris ell. lign., så rådner løvet, der jo er stedsegrønt. Sne er den bedste form for dækning, men ligger den for langt hen i marts, kommer planterne til at se grå og skimlede ud. Nyvæksten i april plejer dog at dække skaderne.

## Formering

*Aubrieta* formeres ved stiklinger i november-december, da de erfaringsmæssigt lettest får rødder under lave temperaturer. Planterne til forsøget blev i november 1969 formeret på følgende måde:

6 cm potter stilledes i kold bæk og fyldtes med enhedsjord. Der blev stukket 3 stiklinger pr. potte for at få en passende fyldig plante. Der blev lagt glas over hele vinteren og alt efter vejret blev der fra april givet luft om dagen, indtil glasset kunne aftages, og planterne hærdes før udplantningen.

## Forsøget

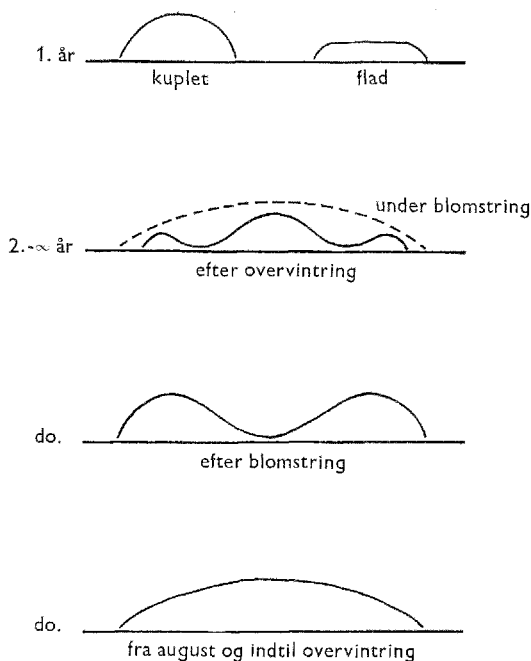
*Aubrieta*-sorterne udplantedes 10. maj 1970 i Virum og på Spangsbjerg, 8 planter af hver sort fordelt i 2 parceller. De 4 planter i m<sup>2</sup>-store parceller placeredes i blokke 45×45 cm. I Virum benyttedes to 1×50 m bede med karmbrædt. Bedene var hævet karmbrædtets bredde (17,5 cm) over gangniveauet. I Spangsbjerg udplantedes på flad jord i græsomgivne bede i Stationens forevisningshave.

I begge forsøgsår er følgende egenskaber registreret: *Plantehøjden* under blomstringen. *Plantediameteren* (angiver tilvæksten). *Pudens* form, farve og kvalitet er beskrevet. De enkelte *blomster* målt, beskrevet og farvebestemt efter R.H.S. eller H.C.C. *Blomstringstidens* længde incl. remontering. Der er givet karakterer: 0-10 (hvor 10 er bedst) for nedfrysning og frostsvidning.

## Bedømmelser

En indkaldt dommergruppe (planteskoleejere, plantehandlere og konsulenter) har såvel i Virum som Spangsbjerg sammen med de to videnskabelige assistenter, der tilser staudeforsøgene, bedømt følgende:

*Puden* er bedømt i april for overvintring, dog ikke om planterne overhovedet er overvintret, for det gør de fleste som regel i Danmark, men for måden de gør det på. På tegningerne er groft skitseret det gennemgående almindelige udseende for 2. års planter på flad jord: en lille, fast midterpude omgivet af et større eller mindre stykke



Figur 1. Øverst: De to typiske pudeformer. Øvrige: Ændringer i pudernes form året rundt fra 2. vækstår.

med brun-grå-visne stængler og i yderste kreds en lille rand af friskt løv.

*Før blomstringen* (april) er alle »bølgedale« normalt udfyldt, og sortens karakteristiske flade eller kuplede form fremtræder mere eller mindre klart.

*Under blomstringen*: Ved bedømmelsen i maj-juni var det blomsterfarven, blomsterrigdommen og den ensartede fordeling af blomsterne ud over puderne, der lagdes hovedvægt på, men også selve pudens form og kvalitet.

*Efter blomstringen* (august) bedømtes pudens evne til at bevare formen lige efter blomstringen, og det bemærkedes hvor hurtigt efter, nyvækst sker samt evt. genblomstring.

### Beskrivelser

For at lette læsningen, er alle målinger, blomstringsdata og karakterer taget ud af beskrivelserne og placeret i skematiske oversigter.

Oplysninger om landet hvor planterne er købt, samt evt. anerkendelse i andre lande: se under den engelske tekst i summary side 602-606.

Oplysninger om sorterens tiltrækkere: Wolde-mar Meier, Oeschberg, Koppigen, Schweiz.

Med hensyn til farvebestemmelser af blomsterne er R.H.S. benyttet i de fleste tilfælde. R.H.S. Colour Chart indeholder 200 grundfarver. Grundfarven er mærket med et tal fra 1-202 og renfarven er altid mærket A, de 3 lysere nuancer af denne helholdsvis med B, C og D - hvor D er lyseste nuance. Systemet indeholder således 800 enkeltfarver. Farvernes rækkefølge er i store træk: gul, orange, rød, violet, blå, grøn, gulgrøn, hvid, og herefter gentages fra nr. 156 systemet blot med et gråt indhold i farverne, altså gråhvidt, grågult, gråorange o. s. fr.

H. C. C. Colour Chartet er ældre og anvendes kun lidt idag, men da det indeholder 8000 nuancer, vil der være større muligheder her for at præcisere en farve. Denne mulighed er et par gange udnyttet ved farvebestemmelse af enkelte *Aubrieta*-sorter.

### Anerkendelser

11 sorter blev anerkendt (markeret med S 72). Der er ved udvælgelsen af disse taget hensyn til, at så vidt muligt alle nuancer af *Aubrieta*-farver er blevet repræsenteret.

#### Vedr. farveoptagelserne

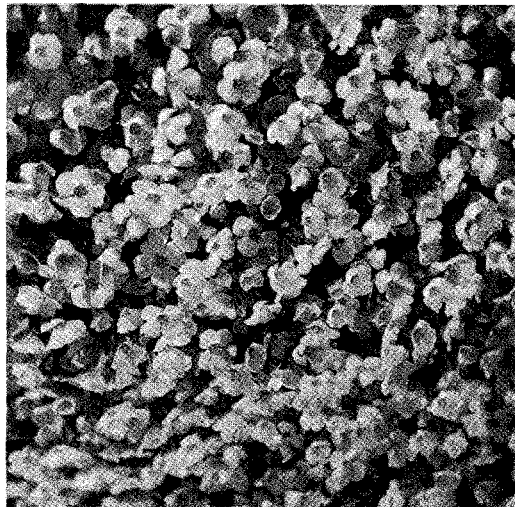
Da forsøgsstationens egne farvebilleder optaget i 1972 alle var blevet for »røde«, har planteskoleejer Paul U. Petersen, »Bakkely« velvilligst lånt os 9 optagelser som vi hermed takker for.

'Blue Emperor' og 'Purple Robe' er fotograferet 1971 (1. års planter) af teknisk assistent Poul Jensen.

## De anerkendte sorter

### 'Agnete' S 72

Pudens kvalitet (1-10)	Gns. 1971-72		
	April	Maj/juni	August
Virum	8,3	8,1	8,9
Spangsbjerg	8,1	5,5	10,0
<i>Diameter: 1. år 30 cm</i>			
2. - 45 -			
<i>Højde: 17 cm</i>			
Blomstring/Helhed (1-10)	Gns. 1971-72		
	1961	1972	
Virum	5,7	8,9	
Spangsbjerg	5,0	7,2	
<i>Blomstens diameter: 1,6-1,8 cm</i>			
<i>Gns. point for alle egenskaber: 7,3</i>			



*Tiltrækker:* Asger M. Jensen, Holmstrup, Danmark, 1928-29. Sport af 'Hendersonii'.

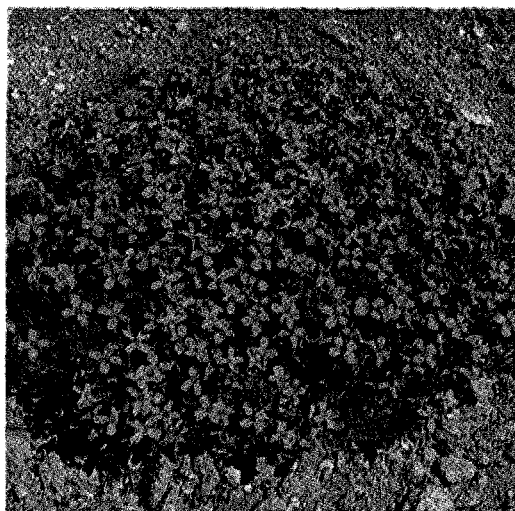
*Puden:* Først kuplet, ældre planter fladere. Mellemgrøn af fin kvalitet. Helt vinterfast.

*Under blomstringen:* Fra 2. uge af maj til Skt. Hans er den totalt dækket af blomster, der er større end gennemsnittet for *Aubrieta*. Farven: R.H.S. 87 B for helt unge blomster, hurtigt efter 88 C, d.v.s. lyslilla, lysest i midten omkring den varmgule støvveje.

*Efter blomstringen:* Puden en anelse åben i midten mest efter en regnperiode. God genvækst fra midten af juli, så puderne lukker igen.

### 'Blue Emperor' S 72

Pudens kvalitet (1-10)	Gns. 1971-72		
	April	Maj-juni	August
Virum	7,5	9,3	6,8
Spangsbjerg	9,2	9,8	7,8
<i>Diameter: 1. år 32 cm</i>			
2. - 60 -			
<i>Højde: 15 cm</i>			
Blomstring/Helhed (1-10)	Gns. 1971-72		
	1971	1972	
Virum	6,5	8,7	
Spangsbjerg	7,8	7,7	
<i>Blomstens diameter: 1,6 cm</i>			
<i>Gns. point for alle egenskaber: 8,0</i>			



*Tiltrækker:* Gebr. Verboom, Holland, 1936.

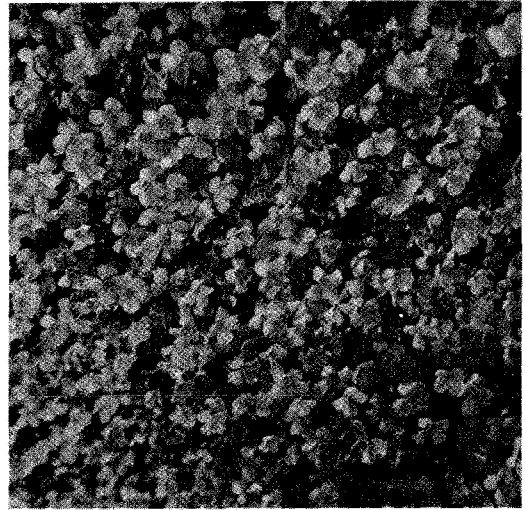
*Puden:* Jævnt fladrund, lys-mellemgrøn. God overvintring. Kun en smal bræmme af vissent rundt om midten. Dækkes hurtigt af nyvækst.

*Under blomstringen:* Meget stor blomstring fra ca. 6/5-18/6 med remontering 14 dage midt i juli. Farven: purpurviolet-violetblå, R.H.S. 82 A for de rødeste og 87 A for de mest blå - endda noget mørkere og tættere i farven.

*Efter blomstringen:* Puden ser noget tør og trist ud en ganske kort overgang, hvor den også er tilbøjelig til at vise åben midte, men den er intakt igen i juli-august.

## 'Carnival' S 72

<b>Pudens kvalitet (1-10)</b>	Gns. 1971-72		
	April	Maj/Juni	August
Virum	8,5	8,5	7,0
Spangsbjerg	8,8	7,8	5,8
<i>Diameter:</i> 1. år	18 cm		
	2. - 45 -		
<i>Højde:</i>	12 cm		
<b>Blomstring/Helhed (1-10)</b>	1971	1972	
Virum	9,0	8,8	
Spangsbjerg	6,7	8,4	
<i>Blomstens diameter:</i>	1,6 cm		
<i>Gns. point for alle egenskaber:</i>	8,1		



*Tiltrækker:* C. Elliot, ukendt årstal.

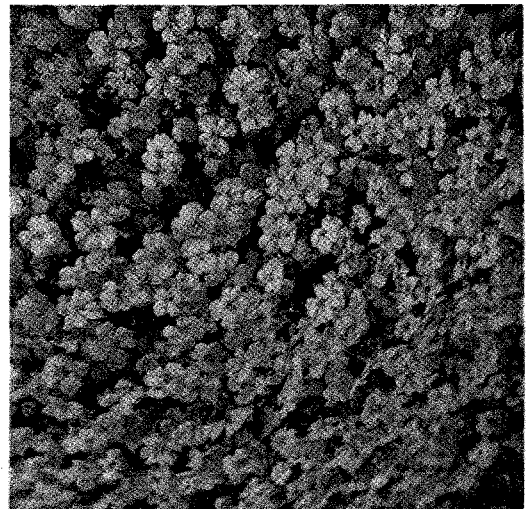
*Puden:* Fladrund, fast, ensartet høj, grågrøn, småløvet. Overvintrer godt og kønt.

*Under blomstringen:* Aldeles dækket af middelstore blomster. De yngste R.H.S. 82 A, selvom de virker lidt mørkere violette, de ældre 88 A, og denne farve er den dominerende. Lille, gulhvidt øje - dog ikke i alle blomster.

*Efter blomstringen:* Noget ujævn i formen. Puden åben i midten i en del af juni og virker forblæst. Det friske løv på nyvæksten dækker i juli alle skavanker. Blomstrer i beg. af maj til midt i juni.

## 'Clio' S 72

<b>Pudens kvalitet (1-10)</b>	Gns. 1971-72		
	April	Maj/Juni	August
Virum	8,0	7,6	6,5
Spangsbjerg	9,4	6,9	4,8
<i>Diameter:</i> 1. år	25 cm		
	2. - 55 -		
<i>Højde:</i>	18 cm		
<b>Blomstring/Helhed (1-10)</b>	1971	1972	
Virum	8,0	9,4	
Spangsbjerg	7,1	8,5	
<i>Blomstens diameter:</i>	2,3 cm		
<i>Gns. point for alle egenskaber:</i>	7,9		



*Tiltrækker:* C. Elliot, ukendt årstal.

*Puden:* Unge planter jævnt runde, 2.-3. års danner et lysgrønt tæppe hvis midte kupler sig

højt, det ser morsomt ud, og forsøgsplanterne i den m<sup>2</sup> store parcel var *under blomstringen* et pragtfuldt syn med 4 enormt blomsterfyldte kupler. Hver blomst er meget stor, farven R.H.S. 82 A for de lyseste, de purpurfarvede kan kun bestemmes efter H.C.C. til præcis 834/1, Royal Purple. Blomstrer fra 25/4-14/7 = usædvanlig længe.

*Efter blomstringen* flækker de høje kupler ud og viser de lange, tynde stængler helt til grunden. Alligevel er alt dette overvokset midt i august.

## 'Mary Poppins' S 72

	Gns. 1971-72		
	April	Maj/Juni	August
<b>Pudens kvalitet (1-10)</b>			
Virum	5,5	6,4	6,1
Spangsbjerg	—	—	—
<i>Diameter:</i> 1. år 20 cm			
2. - 36 -			
<i>Højde:</i> 12 cm			
<b>Blomstring/Helhed (1-10)</b>			
	1971	1972	
Virum	7,7	9,5	
Spangsbjerg	—	—	
<i>Blomstens diameter:</i> 2,0 cm			
<i>Gns. point for alle egenskaber:</i> 7,2			



*Tiltrækker:* Bloom, Bressingham, England, hos hvem planterne er købt.

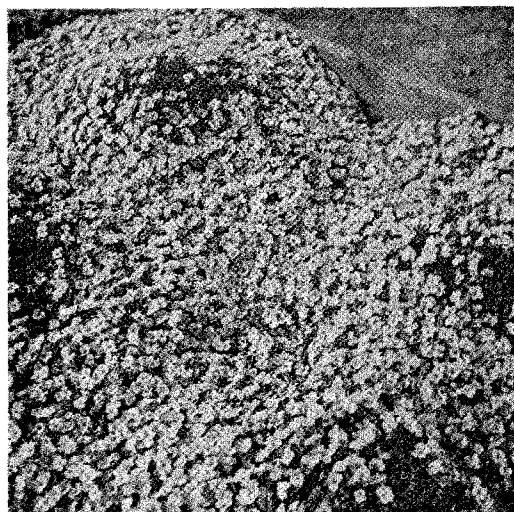
*Puden:* Fladrund og af ret ringe kvalitet. Løvet grågrønt.

*Under blomstringen:* Det er blomsterne, der gør sorten værdifuld og ny. De er store, runde og halvfylde, rødlig-purpur, R.H.S. 78 B. Ligner små Matthiola eller Clarkia. Falmer lidt. Fra ca. 17. maj til 15. juni.

*Efter blomstringen:* Beholder de visne blomster temmelig længe og er også tilbøjelige til at falde ud til siderne, men den mindre skønne periode er overstået på 5 uger. Sikrest på lun plads.

## 'Moerheimii' S 72

	Gns. 1971-72		
	April	Maj/Juni	August
<b>Pudens kvalitet (1-10)</b>			
Virum	5,5	7,2	7,3
Spangsbjerg	9,0	6,8	7,4
<i>Diameter:</i> 1. år 18 cm			
2. - 45 -			
<i>Højde:</i> 8 cm			
<b>Blomstring/Helhed (1-10)</b>			
	1971	1972	
Virum	8,0	8,4	
Spangsbjerg	6,4	8,2	
<i>Blomstens diameter:</i> 1,6 cm			
<i>Gns. point for alle egenskaber:</i> 7,5			



*Tiltrækker:* Ruys, Moerheim, Holland, 1902.

*Puden:* Noget løs og ujævn efter overvintringen - især lidt pjusket i yderste del. Måske skulle den klippes. Løvfærven friskgrøn. Hårdfør.

*Under blomstringen* er de gode egenskaber i overtal: stor blomstring med middelstore, runde blomster af tiltalende, lys rosa-lilla farve R.H.S. 76 A, med en antydning mørkere midte og fint spil mellem unge og ældre blomster.

*Efter blomstringen:* Ret stor åbning midt i puderne, men randen om »kraterne« er tyk og frisk med god genblomstring. I august viser den et fyldigt og smukt tæppe, 1 m<sup>2</sup> for 4 planter.

## 'Munkholm' S 72

Pudens kvalitet (1-10)	Gns. 1971-72		
	April	Maj/Juni	August
Virum	4,8	5,4	6,2
Spangsbjerg	7,5	7,7	5,4
Diameter: 1. år 25 cm			
2. - 60 -			
Højde: 8 cm			

### Blomstring/Helhed (1-10)

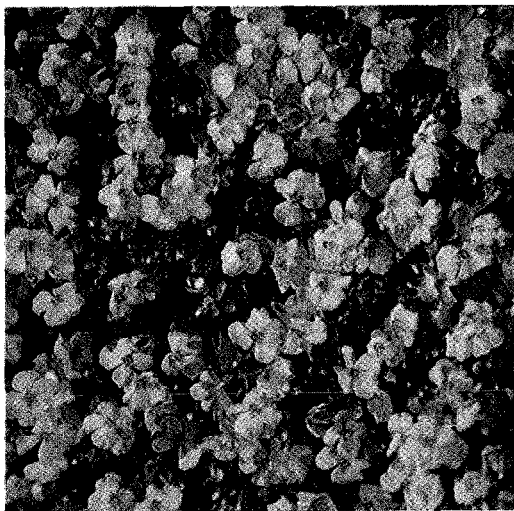
	1971	1972
	Virum	6,7
Spangsbjerg	7,0	8,3
Blomstens diameter: 1,8 cm		
Gns. point for alle egenskaber: 6,8		

*Tiltrækker:* Fredsgård Pedersen, Danmark. Sorten er en frøplante af 'Gloriosa'.

*Puden:* Flad-kuplet ikke helt jævn eller fuldt hårdfør. Farven grågrøn.

*Under blomstringen:* Det er de store blomster og den røde farve, H.C.C. 33/1, Imperial Purple for de lyseste og yngste, og 732, Doge Purple for de ældre, der er sortens største værdi. Farven mere blårød end hos 'Gloriosa'. Blomstrer fra 14/5-16/7 og det er længe.

*Efter blomstringen:* Sommerpuden stadig ujævn i højden men ikke særlig åben og bar i midten. Stor genvækst og nogen remontering.



## 'Purple Robe' S 72

Pudens kvalitet (1-10)	Gns. 1971-72		
	April	Maj/Juni	August
Virum	6,8	8,4	7,5
Spangsbjerg	9,1	7,9	5,2
Diameter: 1. år 23 cm			
2. - 50 -			
Højde: 18 cm			

### Blomstring/Helhed (1-10)

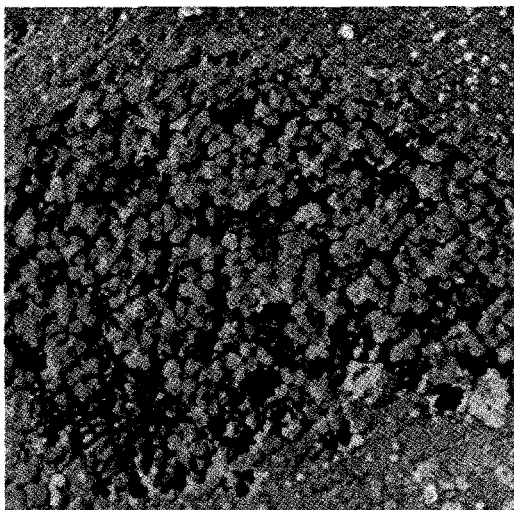
	1971	1972
	Virum	7,7
Spangsbjerg	7,5	7,3
Blomsterdiameter: 1,6 cm		
Gns. for alle egenskaber: 8,8		

*Tiltrækker:* uoplyst. Identisk med sorten 'Purpurmantel'.

*Puden:* Stærkt kuplet, fast og af regelmæssig vækst, mellemgrøn. God overvintring.

*Under blomstringen:* Fra ca. 4/5-12/7 stort flor af mørk-violette, middelstore blomster: R.H.S. 88 A som dominerende farve men også i dybere toner (Royal Purple) og lille hvidgult øje, der er mest fremtrædende i de lyseste blomster.

*Efter blomstringen:* Sommerpuden noget åben, planterne er jo ret høje og vælter derfor let. Puden mest flad ved blomstringens afslutning, indtil nyvæksten i løbet af august tilbagegiver den kuplede form.



'Tauricola' S 72

Pudens kvalitet (1-10)	Gns. 1971-72		
	April	Maj/Juni	August
Virum	9,3	9,6	8,2
Spangsbjerg	8,2	6,6	9,4
Diameter: 1. år 18 cm			
2. - 35 -			
Højde: 15 cm			
Blomstring/Helhed (1-10)	Gns. 1971-72		
	1971	1972	
Virum	7,7	8,1	
Spangsbjerg	5,0	5,6	
Blomstens diameter: 1,2-1,4 cm			
Gns. point for alle egenskaber: 7,7			



Tiltrækker: Matzner 1930.

De planter, der er i kultur idag, må regnes for at være en sort, men *A. tauricola* forekommer i litteraturen som en art (Corrévon 1924 m. fl. Andre autorer som Bergm. siger *A. taurica*, hort. og Pary (1958) *A. deltoidea* var. *taurica* (Schott) Bergm. (syn. *A. tauricola* hort.).

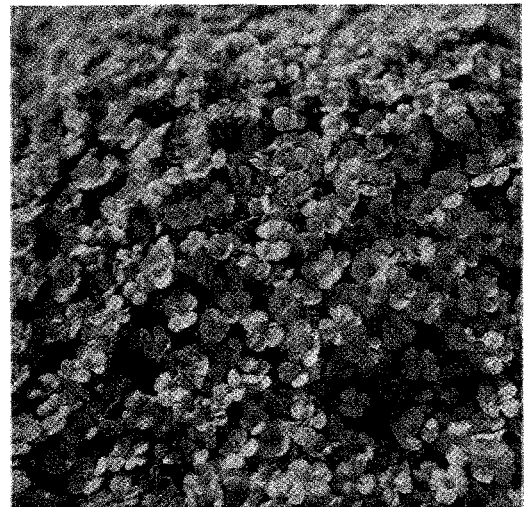
*Puden*: Grågrøn, først flad siden hvælvet og meget fast. Det er den fineste mest regelmæssige og faste pude af samtlige i forsøget.

*Under blomstringen*: Stor blomstring af små lyst blå-lilla blomster, R.H.S. 88 C, fra sidst i april til 1. ell. 2. uge i juni.

*Efter blomstringen*: Pudens flækker ikke, men formen ændrer sig lidt, idet de enkelte rosetter forskydes i højden - dog ikke skæmmende. Nyvæksten mere grøn end grå.

'Valder' S 72

Pudens kvalitet (1-10)	Gns. 1971-72		
	April	Maj/Juni	August
Virum	8,5	8,4	8,3
Spangsbjerg	9,2	8,2	9,4
Diameter: 1. år 30 cm			
2. - 50 -			
Højde: 20 cm			
Blomstring/Helhed (1-10)	Gns. 1971-72		
	1971	1972	
Virum	7,7	8,7	
Spangsbjerg	8,2	8,8	
Blomstens diameter: 2,0 cm			
Gns. point for alle egenskaber: 8,5			



Tiltrækker: Valder Vergmann, Egby, Glostrup, Danmark. Storblostmestret sport af 'Tauricola', navngivet i 1970 i Paul U. Petersens prisliste.

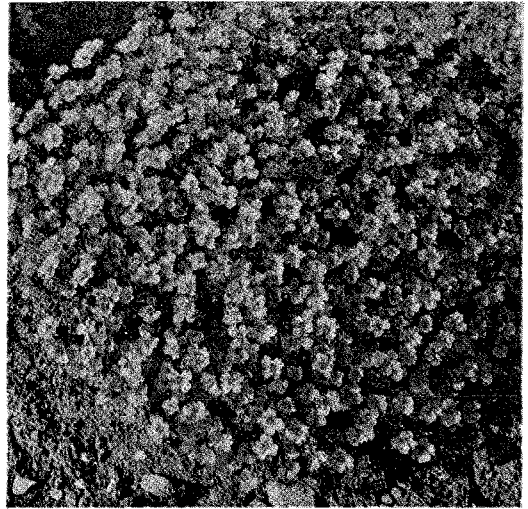
Blev fejlagtig ført i handelen som 'Hendersonii' og har deltaget i sortsforsøget under dette navn.

*Puden*: Særdeles fast og velformet kuplet. Overvintrer perfekt og er friskgrøn året rundt.

*Under blomstringen* er den fuldstændig dækket af store, lysviolette blomster, R.H.S. 88 B som helt nyudfoldet, senere og længst 87 A. Regnes for at være »blå«, er såre skøn og falmer kun lidt og pænt.



Efter blomstringen: Kun en anelse åben midt i puden. 4 planter fyldte 2. år en fuld m<sup>2</sup>. Vokser fra evt. svagheder og tåler megen tørke.



### 'Vindictive' S 27

Pudens kvalitet (1-10)	Gns. 1971-72		
	April	Maj/Juni	August
Virum	4,3	6,2	6,6
Spangsbjerg	6,4	7,6	5,0
Diameter: 1. år 26 cm			
2. - 50 -			
Højde: 10 cm			
Blomstring/Helhed (1-10)	Gns. 1971-72		
	1971	1972	
Virum	—	7,1	
Spangsbjerg	9,1	8,2	
Blomstens diameter: 1,6 cm			
Gns. point for alle egenskaber: 8,9			

Tiltrækker: G. Arends, 1934.

*Puden:* Ikke helt vinterfast og ser meget død ud i april - en egenskab den har fælles med de fleste rødlige sorter. I maj er puden dog rund, høj, fast og friskgrøn.

*Under blomstringen:* En mængde blomster af en efter R.H.S. ubestemmelig farve. Den kommer meget nær til H.C.C. 632, Purple. Farven er ubetinget sortens bedste egenskab, fordi den kommer begrebet rød *Aubrieta* nærmest.

*Efter blomstringen:* Skæmmes efterhånden noget af frøkaplerne, er også lidt åbne i midten men bryder i løbet af august fint i midten og kanterne.

### Andre sorter i forsøget

Rækkefølgen af karaktererne for puden altid: april, maj/juni, august.

Oplysninger om tiltrækker: Woldemar Meier, Oeschberg, Koppigen, Schweiz.

### 'Barkers Triumph'

Tiltrukket af E. J. Barker 1936. Virker mere lysrød end nogen anden sort i forsøget: R.H.S. 78 A, lys rød-violet. Blomsten rund, 1,5 cm. Puden flad til kuplet, 20-40 cm, 12 cm høj. Ikke hårdfør.

*Pudekarakterer* i Virum: 2,8 - 6,3 - 5,5 *Blomstring/Helhed:* 6,0 points

» Spangsbjerg: 6,1 - 4,7 - 6,6 » » : 5,4 »

*Gns. point for alle egenskaber:* 5,2

### 'Barnhams Beauty'

Engelsk sort. Blomsterne 2,0-2,2 cm, runde, mørkviolette, R.H.S. 88 A, og endda mørkere for de mest blå's vedkommende. Varm gul midte uden at danne egentligt øje. Puden flad - rund, lysgrøn, 30-40 cm, 12 cm høj. Ingen nedfrysning. Ujævn blomstring.

*Pudekarakterer* i Virum: 5,0 - 4,9 - 4,8 *Blomstring/Helhed:* 6,6 points

» Spangsbjerg: 7,2 - 7,2 - 6,6 » » : 7,9 »

*Gns. points for alle egenskaber:* 6,6

### 'Belisha Beacon'

Tiltrukket af Page Smith 1935. Sort med stærk røde blomster. Alle planter døde i Virum 1971. I Spangsbjerg blev planterne 15-35 cm brede og 4 cm høje. Blomstring fra ca. 21. maj til 7. juli, den er altså sen.

*Pudekarakterer*: 4,0 - 4,2 - 4,2 *Blomstring|Helhed*: 4,4 points.

*Gns. points for alle egenskaber*: 4,1

### 'Blue Gem'

Blomsterne runde, 1,6 cm, mørkviolette, R.H.S. 88 A, en helt almindelig *Aubrieta*-farve. Ældre blomster rødviolette. Den har et ret stort, hvidgult svælg næsten som et øje. Blomstrer for lidt. Pudene er flad, grågrøn, småløvet, 28-40 cm bred, 8-12 cm høj.

*Pudekarakterer* i Virum: 6,3 - 4,7 - 7,0 *Blomstring|Helhed*: 6,0 points

» Spangsbjerg: 8,0 - 4,6 - 5,2 » » : 4,6 »

*Gns. points for alle egenskaber*: 5,4

### 'Bougainvillea Hybrid'

Blomsterne 1,8-2,0 cm i tre violette nuancer: først R.H.S. 88 C, så 83 A og sidst og længst 77 A. Lidt urolig men floret er meget stort! Pudene flade til svagt kuplet, 28-45 cm, 20 cm høj. Vælter meget ud i midten. Pointene kvalificerer til en anerkendelse, men i 1972 var planterne ujævne, og lignede til sidst forladte fuglereder.

*Pudekarakterer* i Virum: 6,5 - 7,8 - 5,5 *Blomstring|Helhed*: 8,0 points

» Spangsbjerg: 8,1 - 8,1 - 7,0 » » : 8,4 »

*Gns. points for alle egenskaber*: 7,5

### 'Bressingham Purple'

Engelsk sort med 1,6 cm, spectrum violette blomster, H.C.C. 735, som en *Viola cornuta* 'Butterfly', en meget fin farve, der slutter i det rødlige, H.C.C. 834. Gult svælg. Pudene grålige, flad-kuplet med lille tilvækst og åben midte. Død i Spangsbjerg 1972.

*Pudekarakterer* i Virum: 5,8 - 6,8 - 5,5 *Blomstring|Helhed*: 7,8 points

*Gns. for alle egenskaber*: 5,9

### 'Crimson King'

Tiltrukket af C. Elliot. Blomsten 1,6 cm, violet-purpur, H.C.C. 733/2 for de lyseste. Hvidt svælg. Pudene kuplet, skæv, lysgrøn, 10-32 cm, 12 cm høj og overvintrer dårligt. I modsætning til de øvrige er planterne lavest i midten i juli-august.

*Pudekarakterer* i Virum: 1,0 - 4,2 - 5,0 *Blomstring|Helhed*: 5,0

» Spangsbjerg: 4,1 - 4, - 6,0 » » : 5,0

*Gns. points for alle egenskaber*: 4,4

### 'Downers G.R.'

Tiltrukket af C. Elliot. Blomsterne 1,5 cm store og mørk blåviolette, vel den mørkeste »blå« vi har (ubestemmelig efter R.H.S. og H.C.C.). Farven er så god, og havde alle andre egenskaber blot været tilnærmelsesvis af samme kvalitet, var sorten blevet anerkendt. Blomstringen for lille og ujævn. Pudene grå-lysegrøn, flad-kuplet, 20-50 cm bred, 8 cm høj. Den bliver ikke egentlig åben i midten efter blomstringen, men skæmmes af de mange gamle skulper.

*Pudekarakterer* i Virum: 2,3 - 4,4 - 4,5 *Blomstring|Helhed*: 6,5

» Spangsbjerg: 7,7 - 6,3 - 6,6 » » : 6,1

*Gns. points for alle egenskaber*: 5,6

### 'Dr. Mules'

Leveret fra dansk planteskole. Sortsægthed betvivlet, idet farven var lysere end hos de planter, der i mere en menneskealder (sorten tiltrukket af Clibrans 1895) har været kendt og højt værdsat. Den er anerkendt blandt de bedste mørkviolette sorter i V. Tyskland (1956) og Schweiz (1971). Man kan kun formode, at den i forsøget værende 'Dr. Mules' er en særlig lysblomstret klon - evt. stammende fra en frøplante.

### 'Elsteads Purple'

Sorten overlevede indsamlingsårene, blev opformeret til forsøget, udplantet i 2 parceller og fandtes foråret 1971 død. Anerkendt i Holland 1968.

### 'Felthams Early Carmine'

Engelsk sort, der er mere klar rosenrød end egentlig karmin, som navnet antyder. Blomsterne er 1,8 cm store. Pudens grå-lysegrøn, kuplet og bliver let ranglet men vælter alligevel ikke ret meget ud til siderne. 20-45 cm bred og 13 cm høj.

*Pudekarakterer* i Virum: 3,5 - 5,4 - 5,8    *Blomstring/Helhed*: 7,1 points

» Spangsbjerg: 7,5 - 6,2 - 5,4    »    »    : 6,8    »

*Gns. points for alle egenskaber*: 6,1

### 'Firefly'

Tiltrukket af Kayser & Seibert, Darmstadt, V. Tyskland. Blomsterne 1,8 cm, først R.H.S. 78 A senere B-C, lysrosa eller rødlig-purpur. Pudens lyst grågrøn, kuplet, ujævn og bulet. Flækker midt i kuplerne, så blomsterne ligger som en tyk rand om et krater. Diameter: 25-50 cm, højde: 15 cm.

*Pudekarakterer* i Virum: 5,3 - 6,5 - 5,3    *Blomstring/Helhed*: 6,6 points

» Spangsbjerg: 7,0 - 7,0 - 5,6    »    »    : 7,2    »

*Gns. points for alle egenskaber*: 6,5

### 'Fire King' ('Fireking', 'Feuerkönigin')

Blomsterne 1,8 cm op til 2,0 cm, R.H.S. 78 A-B, purpur-rød - lyseste nuance som ældre. Pudens lysegrøn, ujævnt kuplet med stor tilvækst: fra 30 cm til 60 cm året efter. Ældste planter flader ud til et tæppe. Ikke hårdfør og for lille blomstring.

*Pudekarakterer* i Virum: 6,5 - 6,8 - 5,1    *Blomstring/Helhed*: 7,2 points

» Spangsbjerg: 7,1 - 6,7 - 5,8    »    »    : 7,1    »

*Gns. points for alle egenskaber*: 6,8

### 'Gloriosa'

Tiltrukket af Prichard. Umådelig rigt blomstrende med svagt bølgede blomster, 1,8-2,0 cm store. Meget fin lys purpur-rød farve, R.H.S. 78 D (kaldes i V. Tyskland for bedste rosafarvede *Aubrieta*-sort). Pudens grålig-lysegrøn og danner store, flade tæpper, der kun åbner lidt i midten. 1. år: 20 cm, 2. år: 35 cm., højde: 7 cm.

*Pudekarakterer* i Virum: 5,3 - 7,5 - 6,3    *Blomstring/Helhed*: 5,4 points

» Spangsbjerg: 5,5 - 5,6 - 5,0    »    »    : 5,7    »

*Gns. points for alle egenskaber*: 5,7

### 'Grandiflora'

Købt i V. Tyskland som *A. deltoidea* 'Grandiflora'. Blomsterne er store, op til 2 cm i diam., og de 4 kronblade ligger ikke i samme plan og når ikke hinanden. Dette forhold gør dem enkle og lette. Farven kommer R.H.S. 88 C nærmest, det er en så lys violet, at man vil kalde den »lavendelblå«, iøvrigt

samme farve som 'Tauricola'. Pudenerne mellemgrøn, vælter første år ud fra midten og ser forpjusket ud sidst i juni.

*Pudekarakterer* i Virum: 6,3 - 3,9 - 5,5 *Blomstring|Helhed*: 6,7 points

» Spangsbjerg: 8,6 - 7,5 - 5,5 » » : 7,9

*Gns. points for alle egenskaber*: 6,7

#### 'Hendersonii'

Denne i Danmark så almindeligt plantede sort, deltog i forsøgene leveret fra dansk planteskole. Først i 2. forsøgsår blev det sagkyndige staudeudvalg opmærksom på, at sorten ikke var ægte men i stedet den danske sort 'Valder'. Se denne under de anerkendte sorter.

#### 'Henslow's Purple'

Engelsk sort med 1,8 cm store blomster i nuancer af H.C.C. 834 (1-3), Royal Purple - altså røde og blå mellem hinanden. Puderne grå-lysgrønne i store flader mere eller mindre faste og meget visne i centrum. 1. års planter er 30 cm brede, 2. års 45 cm og 8 cm høje. For ringe blomstring.

*Pudekarakterer* i Virum: 4,3 - 4,4 - 6,0 *Blomstring|Helhed*: 4,1 points

» Spangsbjerg: 7,8 - 6,2 - 4,8 » » : 6,0 »

*Gns. points for alle egenskaber*: 5,6

#### 'Holbæk'

Dansk tiltrækning: Fredsgaard Petersen, 1935-40. En sport af 'Dr. Mules' med hvidrandede blade. Blomsterne små, enkle, 1,4-1,5 cm, stærk blå-violette, R.H.S. 88 A. Blomstringen ret sparsom men iøvrigt underordnet, da det er de lyse, gul-hvid randede blade og de faste, fladrunde puder, der gør sorten attraktiv. Diam. 20-35 cm, højden 8 cm. Frøs stærkt tilbage i Virum men voksede fra det. Bedst i Spangsbjerg, pudemæssig set.

*Pudekarakterer* i Virum: 2,5 - 3,2 - 5,5 *Blomstring|Helhed*: 6,4 points

» Spangsbjerg: 6,5 - 7,5 - 6,6 » » : 6,0 »

*Gns. points for alle egenskaber*: 6,3

#### 'I. S. Baker'

Engelsk sort med 1,8 cm store, runde blomster tydeligt 2-farvede i blå og purpur, R.H.S. 88 B-A, meget fløjlsagtige og med varmgult »øje«. Puderne lysgrønne, kuplede, 20-40 cm brede og 19 cm høje - de er altså ret høje p.g.a. af de langstilkede blomster og vil derfor vælte noget ud i midten, men de gør det på en tiltalende måde. 2. års planterne danner et pænt men noget ujævnt tæppe.

*Pudekarakterer* i Virum: 3,0 - 5,4 - 7,3 *Blomstring|Helhed*: 7,0 points

» Spangsbjerg: 6,8 - 6,1 - 6,0 » » : 6,1 »

*Gns. points for alle egenskaber*: 6,8

#### 'Joan Allen'

Engelsk sort. Tvivl om sortsægtheden. Farven skulle være mørk crimson, og det var den ikke hos planterne i forsøget.

#### 'Kong Valdemar'

Tiltrukket af Aksel Olsen, Kolding, Danmark. Sorten har små, enkle stjerneblomster af mørk fløjlsagtig violet farve, H.C.C. 834/2, Royal Purple, en antydning mørkere mod randen, og i centrum et lille, varmgult svælg. Falmer ret meget. Pudenerne flad-kuplet med lysgrønt løv, 24-60 cm og 10-20 cm høj - altså meget frodig. Vælter først efter regn.

*Pudekarakterer i Virum: 4,0 - 5,0 - 6,5 Blomstring|Helhed: 6,8 points*

» Spangsbjerg: 6,8 - 8,1 - 8,4 » » : 8,2 »

*Gns. points for alle egenskaber: 6,9*

### 'Lancaster Beauty'

Engelsk sort med meget store blomster, 2,2 cm i diam., lidt mølleformede ligesom hos sorten 'Gloriosa'. Helt unge blomster er R.H.S. 82 A, purpur-violet, falmer derefter over i B til C. Pudene lysløvet, flad, uregelmæssig udflydende og efter blomstringen blæser stænglerne hid og did og viser en åben, tør midte.

*Pudekarakterer i Virum: 5,5 - 5,6 - 3,3 Blomstring|Helhed: 7,2 points*

» Spangsbjerg: 6,7 - 5,0 - 7,2 » » : 5,7 »

*Gns. points for alle egenskaber: 5,9*

### 'Lavender'

Sorten tiltrukket 1890 af M. Leichtlin, og når den har overlevet op til vore dage skyldes det næppe væksten, der er meget højkuilet (28 cm), og løs, men den fine blomsterfarve og de meget store blomster - de største målt i forsøget, 2,5 cm. R.H.S. 88 C - må betegnes lys lavendel. Der er fine, lidt mørkere tegninger omkring den gule støvvej, der rager lidt frem. Pudene måler fra 20-40 cm i diameter.

*Pudekarakterer i Virum: 8,5 - 5,6 - 4,0 Blomstring|Helhed: 7,6 points*

» Spangsbjerg: 7,8 - 7,0 - 5,8 » » : 7,9 »

*Gns. points for alle egenskaber: 7,1*

### 'Leichtlins Crimson'

Også en Leichtlin-sort fra 1890. Dens næsten rosenrøde blomsterfarve, R.H.S. 78 A - lidt lysere mod midten - må have været en sensation dengang. Sorten 'Rødhætte' 'Rotkäppchen' har samme farve men uden det lyse »øje«. Pudene lysgrønne, kuplede, 28-50 cm, 8-14 cm høje. Blomstrer 2. år mest i randen og forekommer derfor lavest midt i pudene. Ikke fuldt hårdfør.

*Pudekarakterer i Virum: 4,3 - 5,7 - 5,3 Blomstring|Helhed: 5,9 points*

» Spangsbjerg: 6,1 - 7,0 - 6,4 » » : 6,7 »

*Gns. points for alle egenskaber: 6,1*

### 'Lilac Time'

Tiltrukket af Bloom, Bressingham, England, der kalder den lillablå. Blomsterne er ekstra store, 2,2-2,3 cm, R.H.S. fra 88 C til 82 B med en dominerende støvvej. Pudene af fladkuplet, uregelmæssig form, meget lyst grågrøn. For høj på midten i forhold til randen. Flækker ud i midten efter blomstringen og står med store, grimme kratere til sidst i juni. 25-55 cm bred, 18 cm høj.

*Pudekarakterer i Virum: 5,0 - 5,1 - 5,5 Blomstring|Helhed: 6,5 points*

» Spangsbjerg: 6,2 - 5,2 - 7,3 » » : 6,8 »

*Gns. points for alle egenskaber: 6,0*

### 'Maurice Prichard'

Engelsk sort. Blomsterne 1,7-1,8 cm store, runde, lidt bølgede i randen. Farvet, nærmest blakket lysrosa (to nuancer af pink). Det bedste ved sorten er de 12 cm høje og 30 cm brede puder, der er svagt kuplede-flade og grågrønne. 4 planter fylder 2. år en hel m<sup>2</sup>. For få blomster omkring tydelige huller midt i hver plante. Hullerne dækkes dog helt senere.

*Pudekarakterer i Virum: 4,5 - 5,4 - 7,3 Blomstring|Helhed: 7,2 points*

*Gns. points for alle egenskaber: 6,5*

### 'Neuling'

Tiltrækker: Rohrmoser 1936. Anerkendt i Schweiz 1970. Blomsterne 1,8-2,0 cm store, med samme blomsterfarve som 'Tauricola', R.H.S. 88 C, lys violet, en god, lys farve. Puden lysgrøn, kuplet, for løs med lidt for lange blomstestængler, der stritter for meget og falder ud til siderne - især dog efter regn. Bedst i Spangsbjerg. Op til 60 cm i diam. pr. plante.

*Pudekarakterer* i Virum: 5,8 - 6,3 - 5,5 *Blomstring|Helhed*: 6,9 points

» Spangsbjerg: 8,5 - 6,6 - 7,3 » » : 7,6 »

*Gns.points for alle egenskaber*: 6,9

### 'Oakington Lavender'

Tiltrukket af Bloom, Bressingham, England. Blomsterne 1,8 cm store med 2-3 mm hvidt »øje«. Farven R.H.S. 88 A. mørkviolet (Bloom kalder den lavendel), og den falmer til 88 B og C. Meget rigt-blomstrende. Puden, 20-45 cm bred, 10 cm høj, er lysegrøn, kuplet-flad, løs - især i Spangsbjerg. Midten først fast og randen løs, senere åben midte og fyldig rand. Ikke fuldt hårdfør.

*Pudekarakterer* i Virum: 2,0 - 2,3 - 6,5 *Blomstring|Helhed*: 4,2 points

» Spangsbjerg: 4,2 - 4,4 - 6,8 » » : 7,2 »

*Gns.points for alle egenskaber*: 4,4

### 'Peter Barr'

Sort fra Bloom, Bressingham. Døde under 1. overvintring.

### 'Påarps Blå'

Tiltrukket af Magnus B. Nilsson, C. F. Landsberg, Påarp, Sverige. Blomsterne 1,6 cm i diam., af enkelt stjerneform, fint lyslilla til blå. Først R.H.S. 88 B, siden 82 A. Særdeles rigt-blomstrende fra sidst i april til ind i juni med svag remontering 14 dage i juli. Puderne lysløvede, flade til kuplede (mest det sidste), 14-16 cm høje. 4 planter fylder 2. år 1 m<sup>2</sup>. Kunne have været anerkendt, om ikke puderne i juni var aldeles splittede og nærmest klaskede helt sammen i regn.

*Pudekarakterer* i Virum: 7,3 - 8,7 - 6,0 *Blomstring|Helhed*: 7,0 points

» Spangsbjerg: 8,3 - 8,4 - 6,8 » » : 7,4 »

*Gns.points for alle egenskaber*: 7,8

### 'Rich Rose'

Tiltrukket af Rohrmoser 1936. Meier (1971) formoder, at Rich er en forkortelse af Richard, så navnet rettelig er 'Richard Rose'. Men sorten er i hvert fald »rose« = rosenrød - en lys rosa med tilbøjelighed til lillarosa som ældre. Formen stor (2,0-2,2 cm), enkelt. Puderne grålig-grønne, jævnt kuplede, 4 planter danner en stor, flad pude 2. år på ca. 1 m<sup>2</sup>. Vælter kun lidt trods de ret lange blomstestilke.

*Pudekarakterer* i Virum: 2,8 - 8,0 - 6,3 *Helhed|Blomstring*: 7,5 points

» Spangsbjerg: 7,3 - 6,0 - 6,4 » » : 7,0 »

*Gns.points for alle egenskaber*: 6,6

### 'Riverslea Pink'

Tiltrukket af Prichard 1923. Blomsterne stivstilkede og ikke egentlig pink men rosa og kommer først sidst i maj. Puderne grå-lysgrønne, faste, flade men ret små, 15-30 cm. Højden 8 cm. Vælter trods de stive stilke ud fra midten og ser i august meget sjusket ud. 2 planter døde i Virum 1971.

*Pudekarakterer* i Virum: 2,0 - 2,2 - 5,3 *Blomstring|Helhed*: 2,2 points

» Spangsbjerg: 4,0 - 3,7 - 5,3 » » : 4,5 »

*Gns.points for alle egenskaber*: 3,9

### 'Rosengarten'

Tiltrukket af Baltin 1956. Blomsterne 1,5 cm, tydelig 2-farvede, lys/mørk rødlig purpur, R. H. S. 77 B og C med stort synligt ar. Falmer en del. Puderne lysgrønne-grågrønne, højt kuplede med stor forskel til de omgivende lave dele. Hver plante 22-40 cm bred, 15 cm høj. Vælder noget, men ikke slemt.

*Pudekarakterer* i Virum: 4,5 - 5,8 - 5,5 *Blomstring/Helhed*: 5,9 points

» Spangsbjerg: 6,8 - 6,6 - 5,3 » » : 6,8 »

*Gns.points for alle egenskaber*: 5,7

### 'Rotkäppchen'

Sorten tiltrukket i Danmark af Leth Nielsen som 'Rødhætte'. Meier (1971) skriver, at 'Rotkäppchen' er tiltrukket af M. Baltin og nævner ikke 'Rødhætte'. Blomsterne 1,6 cm store med rødviolette, 78 A, (Purple Group), rødviolette blomster meget nær samme farve som 'Leichtlins Crimson'. Farven er sortens største aktiv. Puderne lysgrønne, ret højt kuplede. Diam.: 18-40 cm, højde: 15 cm. Kvaliteten aftager 2. vækstår. Flækker ret meget ud i midten og er ikke fuldt hårdfør.

*Pudekarakterer* i Virum: 2,6 - 5,0 - 6,0 *Blomstring/Helhed*: 5,2 points

» Spangsbjerg: 5,0 - 5,1 - 5,0 » » : 5,4 »

*Gns.points for alle egenskaber*: 5,0

### 'Schloss Eckberg'

Indført af Matzner 1930. En sort, der siden fremkomsten, har været af så høj kvalitet, at den har været hovedsort i mange lande bl.a. også Danmark. Ikke desto mindre blev sorten leveret falsk fra anerkendt dansk planteskole. Beklageligvis erkendt for sent. Anerkendt i V. Tyskland 1956 med 3 stjerner, med x i Holland 1968.

### 'Schmidt's Tauricola'

Udvalgt materiale fra Oxholm Schmidts planteskole, Lyngby, Danmark, af sorten 'Tauricola', som den adskiller sig fra ved at være betydelig mere rigtblomstrende og med større blomster (1,7 cm mod 1,2-1,4 cm), men pudekvaliteten, der er fremragende hos 'Tauricola', er noget mindre fast, måske fordi den i alle dele er større. Puderne iøvrigt absolut gode, fladkuplede og mest gråliggrønne. Blomsterfarven er 87 A-B-C - fra mørkere til lysere violette. Efter blomstringen flækker puderne ud. Genblomstring i randen.

*Pudekarakterer* i Virum: 7,8 - 9,7 - 6,3 *Blomstring/Helhed*: 8,8 points

» Spangsbjerg: 8,7 - 7,4 - 6,5 » » : 6,6 »

*Gns.points for alle egenskaber*: 7,4

### 'Studland'

Engelsk sort med lyslilla blomster, R.H.S. 87 C-D, 12-25 cm bred, 12 cm høj, er grågrøn - lysgrøn. Kun 2 planter i Virum i det ene parcelhold og 3 i det andet. Pudens form er flad og der er ingen væltetilbøjeligheder konstateret.

*Pudekarakterer* i Virum: 2,1 - 3,2 - 3,5 *Blomstring/Helhed*: 3,9 points

» Spangsbjerg: 1,5 - 3,3 - 2,5 » » : 4,4 »

*Gns.points for alle egenskaber*: 3,6

### 'Triumphant'

Engelsk sort med 1,5 cm store, helt runde blomster med lille tydeligt hvidt »øje«. Farven er lys violet, R.H.S. 87 A, når de er 1-2 dage gamle, lysere som lidt ældre. Pudens form er lysgrøn, fast og kuplet men

kan flække noget ud i midten. Blomstrer rigest i randen. Ikke fuldt hårdfør: i Virum 2 små planter pr. parcel i 1971, alle døde 1972. Puderne nåede at vokse fra 15 til 30 cm i diam., 7 cm i højden.

*Pudekarakterer* i Virum: 1,0 - 3,3 - 5,5 *Blomstring/Helhed*: 3,9 points

» Spangsbjerg: 3,7 - 4,9 - 6,5 » » : 5,0 »

*Gns.points for alle egenskaber*: 4,2

#### 'Vera Prichard'

Tiltrukket af Matzner 1930. Lys rødpurpur blomster, R.H.S. 77 B (ældre over i A), 1,8 cm i diameter. I midten ses den grøngule støvvej. Farven ikke helt rar, nærmest lidt forfrossen. Puderne 15-30 cm, 10 cm høje. Kun 2 planter klarede sig frem til 1970, da forsøget begyndte. Forsøgsplanterne frøs ca. halvt tilbage begge år. Pudene lysgrøn, kuplet og ret fast, så den ikke vælter ret meget.

*Pudekarakterer* i Virum: 3,8 - 4,7 - 3,0 *Blomstring/Helhed*: 6,6 points

» Spangsbjerg: 5,0 - 5,3 - 6,5 » » : 6,1 »

*Gns.points for alle egenskaber*: 5,3

#### 'Wanda'

Fra England. Rød, dobbelt. Døde efter 1. vinter i indsamlingsåret.

#### 'Whitewell Gem'

Købt i Holland og var blandet med anden sort. De ægte planter var mørkt - senere mellem-violette. Blomsterstandene for langstilkede hvorfor de væltede ud til siderne, så puderne, 30-60 cm høje (usædvanlig *Aubrieta*-højde) kun blomstrede i randen. Bedst i Spangsbjerg, hvor den blev knap så høj.

*Pudekarakterer* i Virum: 2,8 - 4,5 - 5,5 *Blomstring/Helhed*: 4,5 points

» Spangsbjerg: 6,6 - 7,0 - 7,5 » » : 7,4 »

*Gns.points for alle egenskaber*: 6,0

### Summary

67 varieties of *Aubrieta* were collected 1967-70. Some of the varieties seemed to be mixed and could not be identified, and some had a bad wintering. Therefore the numbers of varieties was reduced to 46, which were planted in Virum and Spangsbjerg, 45 × 45 cm with 2 replicates. In Virum they were planted in 17,5 cm high beds, in Spangsbjerg directly on the ground.

The quality of the cushions is a very important characteristic for *Aubrieta*, as the flower season only lasts 5 to 6 weeks in May and June. The rest of the year we only have the flowerless plants to look at and these can be more or less green and well shaped. (See fig.1). The cushions were judged by a panel of experts 3 times every year: in April (wintering), in May-June (flowering) and in August (after growth). In May the varieties also got points for abundance of flowers, colour and general impression.

The following 11 varieties were approved. In selecting these, attention was paid to the fact that all flower colours within *Aubrieta* should be represented. Pictures of these varieties are shown in the Danish part of this publication.



### 'Agnete' S 72

Quality of cushions (1-10)	Average 1971-72		
	April	May/June	August
Virum	8.1	8.1	8.9
Spangsbjerg	8.1	5,5	10,0
Diameter: 1971 - 30 cm			
1972 - 45 -			
Height: 17 cm			
Flowering and general impression (1-10)			
	1971	1972	
Virum	5.7	8.9	
Spangsbjerg	5.0	7.2	
Flower diameter: 1.6-1.8 cm			
Average points of all characters: 7.3			

*After flowering:* The cushion is a little open in the center mostly after periods of rain. The original good shape of the cushions becomes however perfect again.

### 'Blue Emperor' S 72

Quality of cushions (1-10)	Average 1971-72		
	April	May/June	August
Virum	7.5	9.3	6.3
Spangsbjerg	9.2	9.8	7.8
Diameter: 1971 - 32 cm			
1972 - 60 -			
Height: 15 cm			
Flowering and general impression (1-10)			
	1971	1972	
Virum	6.5	8.7	
Spangsbjerg	7.8	7.7	
Flower diameter: 1.6 cm			
Average points of all characters: 8.0			

*After flowering:* The cushions looks somewhat dry and tedious a short time. At the same time the cushions opens in the center, but they are intact again in July-August.

### 'Carnival' S 72

Quality of cushions (1-10)	Average 1971-72		
	April	May/June	August
Virum	8.5	8.5	7.0
Spangsbjerg	8.8	7.8	5.8
Diameter: 1971 - 18 cm			
1972 - 45 -			
Height: 12 cm			
Flowering and general impression (1-10)			
	1971	1972	
Virum	9.0	8.8	
Spangsbjerg	6.7	8.4	
Flower diameter: 1.6 cm			
Average points of all characters: 8.1			

*After flowering:* The cushions are not quite even in shape. They are open in the center a part of June and looks windswept. The new growth covers however all defects in the course of July. Flowers a little late: from the middle of May to the middle of June.

*Breeder:* Asger M. Jensen, Holmstrup, Denmark, 1928-1929. Mutation of 'Hendersonii'.

*The cushion:* In the beginning convex, older plants flat as a carpet, medium green and of a high quality. Winter hardiness perfect.

*The flowering:* From the second week of May to Midsummer it is totally covered with flowers, bigger than the average for *Aubrieta*. The colour of the young flowers is R.H.S. 87 B and soon afterwards 88 C, a light violet, brightest in the middle around the yellow "eye".

*Breeder:* Gebrüder Verboom, Holland. Approved with × × in W. Germany 1956, × × × in Holland 1968 and in Switzerland 1971.

*The cushion:* Uniform, compact, flattening out to convex, light to medium green. Wintering satisfactory. Only a small section of dead stalks and leaves around the middle. Covers rather quickly with new growth.

*The flowering:* Very rich flowering from the 6th of May to the middle of June. They remount approximately 2 weeks in July. Colour: R.H.S. 82 A for the most reddish (youngest) flowers and 87 A for the most blue, but these are not quite the shades, the colour being darker and more dense.

*Breeder:* C. Elliot, year unknown. Delivered from Bloom, Bressingham, England. Approved with × in W. Germany 1956 and × × in Holland 1968.

*The cushion:* Flattening out to convex, compact and of uniform height, greyish with small leaves. The wintering is perfect.

*The flowering:* Completely covered with flowers of medium size. The youngest R.H.S. 82 A, but the effect is a little darker violet, the elder flowers being 88 A and this colour dominates the impression. There is a little white-yellow "eye" in the middle of some of the flowers.

'Clio' S 72

Quality of cushions (1-10)	Average 1971-72		
	April	May/June	August
Virum	8.0	7.6	6.5
Spangsbjerg	9.4	6.9	4.8
<i>Diameter:</i> 1971 - 25 cm			
1972 - 55 -			
<i>Height:</i> 18 cm			
Flowering and general impression (1-10)	Average 1971-72		
	1971	1972	
Virum	8.0	9.4	
Spangsbjerg	7.1	8.5	
<i>Flower diameter:</i> 2.3 cm			
<i>Average points of all characters:</i> 7.9			

only be described H.C.C. 834/1, Royal Purple. Flowers for a very long period from 25th of April to the 14th of July.

*After flowering:* The high cupolas turn over and show for a short period the long, thin stalks right to the ground. In August however they look perfect again.

'Mary Poppins' S 72

Quality of cushions (1-10)	Average 1971-72		
	April	May/June	August
Virum	5.5	6.4	6.1
Spangsbjerg	—	—	—
<i>Diameter:</i> 1971 - 20 cm			
1972 - 36 -			
<i>Height:</i> 12 cm			
Flowering and general impression (1-10)	Average 1971-72		
	1971	1972	
Virum	7.7	9.5	
Spangsbjerg	—	—	
<i>Flower diameter:</i> 2.0 cm			
<i>Average points of all characters:</i> 7.2			

period of poverty is over in 5 weeks. Must be planted in a protected place.

'Moerheimii' S 72

Quality of cushions (1-10)	Average 1971-72		
	April	May/June	August
Virum	5.8	7.2	7.3
Spangsbjerg	9.0	6.8	7.4
<i>Diameter:</i> 1971 - 18 cm			
1972 - 45 -			
<i>Height:</i> 8 cm			
Flowering and general impression (1:10)	Average 1971-72		
	1971	1972	
Virum	8.0	8.4	
Spangsbjerg	6.4	8.2	
<i>Flower diameter:</i> 1.8 cm			
<i>Average points of all characters:</i> 7.5			

*After flowering:* The cushions are too open in the center, but around "the craters" there are both new growth and some remounting. In August they form again a thick and beautiful carpet. 4 plants become 1 m<sup>2</sup> in 2 years.

*Breeder:* C. Elliot, year unknown. Delivered from Graf von Zeppelin, Laufen/Baden, W. Germany. Approved in Switzerland 1971.

*The cushion:* Young plants of a uniform, convex shape. The second or third year they form a light green carpet. In the middle of each plant is a rather high cupola. It looks in a way both curious and pretty. The plants in each plot occupies 1 m<sup>2</sup> during the flowering period and perform a magnificent sight enormously rich flowering cupolas. The single flower is very big, 2.3 cm in diameter. The colour: R.H.S. 82 A, mostly "blue" but the more purple colour can

*Breeder:* Unknown. Delivered from Bloom, Bressingham, England.

*The cushion:* The shape is flat to convex and the quality a little poor. The colour is greyish green.

*The flowering:* It is the flowers which make the variety unique and valuable. They are big, round shaped and semidouble. The colour: R.H.S. 78 B, reddish-purple. Looks like small Matthiolas or Clarkias. Fades a little. Flowers from about the 17th of May to the 15th of June.

*After flowering:* The plants tend to keep the faded flowers too long, and the stalks overturn, but this

*Breeder:* Ruys, Moerheim, Holland, 1902. Delivered from Paul U. Petersen, »Bakkely«, Hedehusene, Denmark. »Liebhaversort« in W. Germany 1956, approved in Switzerland 1971.

*The cushions:* Immediately after wintering they are not quite compact and uniform - they look a little tousled especially at the edge. Maybe it should be trimmed. The leaves are of a fresh green colour.

During flowering time the good characters are in majority: a rich flowering of roundish, attractive, R.H.S. 76 A, pale, purple-rose flowers of medium size with a touch of a darker shade in the center and a nice play of colours between the young and old flowers.

### 'Munkholm' S 72

Quality of cushions (1-10)	Average 1971-72					
	April	May/June	August			
Virum	4.8	5.4	6.2			
Spangsbjerg	7.5	7.7	5.4			
<i>Diameter:</i> 1971 - 25 cm						
1972 - 60 -						
<i>Height:</i> 8 cm						
Flowering and general impression (1:10)	1971			1972		
	1971			1972		
Virum	6.7			6.8		
Spangsbjerg	7.0			8.3		
<i>Flower diameter:</i> 1.8 cm						
<i>Average points of all characters:</i> 6.8						

*Breeder:* Fredsgaard Pedersen, Denmark, 1935-40. This variety is a seedling of 'Gloriosa'. Delivered from Hagb. Christensen, Virum Staudegartneri, Virum, Denmark.

*The cushion:* Flattening out to convex and not quite uniform both with a perfect hardness.

*The flowering:* The most valuable quality of this variety is the big flowers and the red colour: H.C.C. 33/1, Imperial Purple, for the lightest and youngest, and 732, Doge Purple, for the oldest.

*After flowering:* The summer cushion is uneven

*After flowering:* The summer cushions is uneven in height but not especially open or bare in the center. There is much after growth and some remounting.

### 'Purple Robe' S 72

Quality of cushions (1-10)	Average 1971-72					
	April	May/June	August			
Virum	6.8	8.4	7.5			
Spangsbjerg	9.1	7.9	5.2			
<i>Diameter:</i> 1971 - 23 cm						
1972 - 50 -						
<i>Height:</i> 18 cm						
Flowering and general impression (1:10)	1971			1972		
	1971			1972		
Virum	7.7			9.2		
Spangsbjerg	7.5			7.3		
<i>Flower diameter:</i> 1.6 cm						
<i>Average points of all characters:</i> 8.8						

*Breeder:* Unknown. Delivered from Bloom, Bressingham, England.

*The cushion:* Typical convex, compact and of a regular shape and of a medium green colour. Wintering is good.

*The flowering:* From about the 4th of May to the 12th of July there is a rich flowering of dark violet flowers of medium size. R.H.S. 88 A is the dominating colour but there is a reddish shade (Royal Purple) with a little white-yellow "eye", which is mostly to be seen in the lightest coloured flowers.

*After flowering:* The summer cushion in somewhat open in the middle. The plants are rather high and

therefore tend to overturn. The cushion flattens out at the end of flowering, until the new growth during August again brings it back to a convex shape.

### 'Tauricola' S 72

Quality of cushions (1-10)	Average 1971-72					
	April	May/June	August			
Virum	9.3	9.6	8.2			
Spangsbjerg	8.2	6.6	9.4			
<i>Diameter:</i> 1971 - 18 cm						
1972 - 35 -						
<i>Height:</i> 15 cm						
Flowering and general impression (1:10)	1971			1972		
	1971			1972		
Virum	7.7			8.1		
Spangsbjerg	5.0			5.6		
<i>Flower diameter:</i> 1.2-1.4 cm						
<i>Average points of all characters:</i> 7.7						

*Breeder:* Matzner 1930. Approved with  $\times \times$  in W. Germany 1956. Delivered from Paul U. Petersen, »Bakkely«, Hedehusene, Denmark. The plants which are cultivated to day must be regarded as a variety, but *A. tauricola* is mentioned as a species in the literature (Correvoon 1924). Other authors as Bergmann mention *A. taurica* and Parey (1958) (*A. deltoidea* var. *taurica* (Schott) Bergm. (syn. *A. tauricola* hort.)).

*The cushion:* Greyish green, in the beginning flattening out later convex and much compact. It has the most well shaped and compact cushion of all the varieties in the trial.

*The flowering:* A rich flowering of small, mauve blue, R.H.S. 88 C, flowers, from late April to the first or second week of June.

*After flowering:* The cushions is not open, but its shape alters a little, because the rosulates vary in height. It does however not loss the attractive look. The new growth is more green than grey.

## 'Valder' S 72

Quality of cushions (1-10)	Average 1971-72		
	April	May/June	August
Virum	8.5	8.4	8.3
Spangsbjerg	9.2	8.2	9.4
<i>Diameter: 1971 - 30 cm</i>			
<i>1972 - 50 -</i>			
<i>Height: 20 cm</i>			
Flowering and general impression (1-10)	Average 1971-72		
	1971	1972	
Virum	7.7	8.7	
Spangsbjerg	8.2	8.8	
<i>Flower diameter: 2.0 cm</i>			
<i>Average points of all characters: 8.5</i>			

*After flowering:* The cushions are only opening very little in the middle. 4 plants occupy a whole square meter after two years. The new growth covers all defects, and the variety can with stand a period of drought.

## 'Vindictive' S 72

Quality of cushions (1-10)	Average 1971-72		
	April	May/June	August
Virum	4.3	6.2	6.6
Spangsbjerg	6.4	7.6	5.0
<i>Diameter: 1971 - 25 cm</i>			
<i>1972 - 50 -</i>			
<i>Height: 10 cm</i>			
Flowering and general impression (1-10)	Average 1971-72		
	1971	1972	
Virum	—	7.1	
Spangsbjerg	9.1	8.2	
<i>Flower diameter: 1,6 cm</i>			
<i>Average points of all characters: 8.9</i>			

*After flowering:* The capsules disfigure the plants in the end. It is also a little open in the middle of the cushions, but new growth makes them fine looking again in August.

*Breeder:* Valder Vergmann, Egby, Glostrup, Denmark. A mutation of 'Tauricola' with large flowers, named 1970 by Paul U. Petersen. Was earlier sold under the name 'Hendersonii' and has been in this trials under that name.

*The cushions:* Extremely compact with well shaped cupolas. The wintering is perfect, and the plants have a fresh green colour the year round.

*The flowering:* The cushions are totally covered with big flowers of a light violet colour, R.H.S. 88 B, just unfolded, later and for the longest time, 87 A. It is regarded as real blue. The colour is very beautiful and not fading much.

*Breeder:* G. Arends, Wuppertal-Ronsdorf, W. Germany, 1934. Delivered from S. J. Spijker, Hillegom, Holland. Approved with × × in Holland 1968.

*The cushion:* It is not quite winterhardy and looks somewhat "dead" in April - a general characteristic for most of the red varieties. In May the cushion again is compact, convex and of a fresh green colour.

*The flowering:* There are lots of flowers of an undefinable colour after the R.H.S. colour chart, in the H.C.C. language it is called Phlox Purple, no. 732. The colour is nevertheless the most attractiv characteristic of this variety, because it comes the idea of a real "red" Aubrieta very near.

## Litteratur

- Bailey, L. H.* (1968): *Manual of Cultivated Plants* (Tenth Printing). The Macmillan Comp., New York. 1116 s.
- Correvon, H.* (1924): *Stenhøjsplanter, Alpeplanter og deres Dyrkning*. Alfred Høst & Søns Forlag, København. 206 s.
- Errbo, Birger* (1942): *Aubrietia*. Berlingske Haveleksikon, Bind I s. 70-71. Berlingske Forlag, København.
- Hansen, Rich.* (1972): *Namen der Stauden*. Verlag Eugen Ulmer, Stuttgart. 56 s.
- Hansen, Rich.* und *E. Franke-Lauer* (1958): *Die Sichtung des Aubrieta-Sortimentes, Mitteilungen für Staudenfreude, Folge I*. s. 106-114.
- H.C.C. = Horticultural Colour Chart (1941). The British Colour Council in Collaboration with The Royal Hort. Soc.
- Hensen, K. J. M.* (1968): *Uitslag keuring Aubrieta-sortiment*. Sonderdruck, Wageningen, 4. s.
- Jelitto, Leo* und *Wilhelm Schacht* (1963): *Die Freiland-Schmuckstauden I*. Verlag Eugen Ulmer, Stuttgart. 485 s.
- Krüssmann, G., W. Siebler, W. Tangermann* (1970): *Winterharte Gartenstauden*. Verlag Paul Parey, Berlin und Hamburg. 485 s.
- Lange, Aksel* (1920): *Udvalg af Stenhøjsplanter*, s. 127-203. Vand- og Stenhøjsplanter v./G. N. Brandt. Steen Hasselbalchs Forlag, København. 293 s.
- Mattfeld, Johannes* (1939): *The Species of the Genus Aubrieta* Adanson. Bulletin. Alpine Garden Society, Vol. 7. 1939. (Translated by permission of the author from the German periodical *Blätter für Staudenkunde*, Berlin, L. (1937) by W. Higgins and W. T. Stearn.).
- Meier, W.* (1964): *Bisherige Ergebnisse der Staudensichtung in Oeschberg-Koppigen*. Separatdruck aus der Schweizerischen Gartnerzeitung Nr. 3 1964, s. 19-23.
- R.H.S. Colour Chart (1966): The Roy. Soc., London.
- Zander, R.* (1972): *Handwörterbuch der Pflanzennamen*, Verlag Eugen Ulmer, Stuttgart. 744 s.

Manuskriptet modtaget den 22. maj 1973.