

HET OUD KASTEEL TE PETEGEM

Het archeologisch onderzoek in het binnenplein van de XIIIde-eeuwse burcht werd, tijdens de maanden augustus-september 1977, achter het nog bestaande XVIIde-eeuwse kasteel voortgezet. Hierbij stelden we vast dat de oudste bewoning uit houtbouw bestond. Zo groeven we vrij talrijke paalsporen van een gebouw op en lokaliseerden een haardvlek. Een duidelijk grondplan tekende zich evenwel niet af. Ten zuiden van dit gebouw werd een zgn. *Grubenhäuser* aangesneden. Uit het gedeeltelijk beeld dat we reeds verkregen, blijkt dat het een kuil (fig. 62, A) betreft, die ca. 6,40 bij 3,80/3,55 m meet en ongeveer 0,85 m t.o.v. het oorspronkelijk loopvlak uitgegraven is. In zijn vulling onderscheidden we 2 lagen. De lengteas van het *Grubenhäuser* is oost-west gericht. Langs de smalzijden zijn telkens 3 palen ingeheid: 2 hoekpalen en 1 nokpaal die t.o.v. de anderen inspringt. Deze palen, waarvan er 4 vervangen werden, waren pas echt duidelijk zichtbaar onder het vloerniveau waaronder ze nog 0,60 - 0,75 m diep zaten.

Tot de houtbouw behoorden ten slotte nog een aantal palen waarvan we voorlopig geen grondplan kunnen herstellen. Vermoedelijk wordt het areaal waarop deze gebouwen voorkomen, omringd door de gracht die we vorig jaar aansneden.

Volgt dan de steenbouwfase. Op de plaats van de houten woning werd een gebouw (fig. 63, I) opgericht dat noord-zuid georiënteerd is. Slechts de grondvesten bleven bewaard. Ze zijn 0,85 - 0,90 m breed en bestaan uit Doornikse kalkstenen die, in zand gebed, in de funderings sleuven opgetast zijn. Bovenop bevindt zich een laag metselwerk. Daar het grootste gedeelte van dit gebouw onder het XVIIde-eeuwse kasteel verborgen zit, legden we slechts de zuidzijde (10,95 m) en een gedeelte van de westzijde bloot. Deze laatste volgden we over een afstand van ongeveer 15,40 m. Hoewel we de juiste lengte van de langshevel niet kennen, is het toch duidelijk dat het hier over een zaalgebouw gaat. Binnenin legden we een gedeelte van een kalkmortelvloer vrij, waarboven zeer fragmentarisch enkele grijsbruine loopvlakken bewaard waren. Langs de binnenkant zijn tegen de muren blijkbaar schraagpijlers aangebracht, zoals de funderingsresten (fig. 63, 1) nog getuigen.

Dit zaalgebouw werd uitgebreid met een vertrek (fig. 63, II) waarin opnieuw pijlers (fig. 63, 2) tegen de muren geplaatst zijn. Het fundament (breedte: 0,70 - 0,75 m) bestaat uit een met mortel gekit mengsel van Doornikse kalksteen en herbruikt Romeins materiaal. Brokstukken van deze aanbouw vonden we in de archeologische laag (fig. 62, C) die de kuil van het *Grubenhäuser* afsluit.

Vertrek II (6,60 × 10,85 m) is wel bijzonder van structuur. Zo komen in de binnenruimte parallel aangelegde muurtjes (breedte: 0,25 - 0,40 m) voor, die wegens ernstige verstoringen slechts gedeeltelijk bewaard zijn (fig. 63, 3). Vermoedelijk schraagden zij een plankenvloer. Verder vertoont de zuidmuur in de as van het vertrek een onderbreking van ongeveer 1,25 m breedte

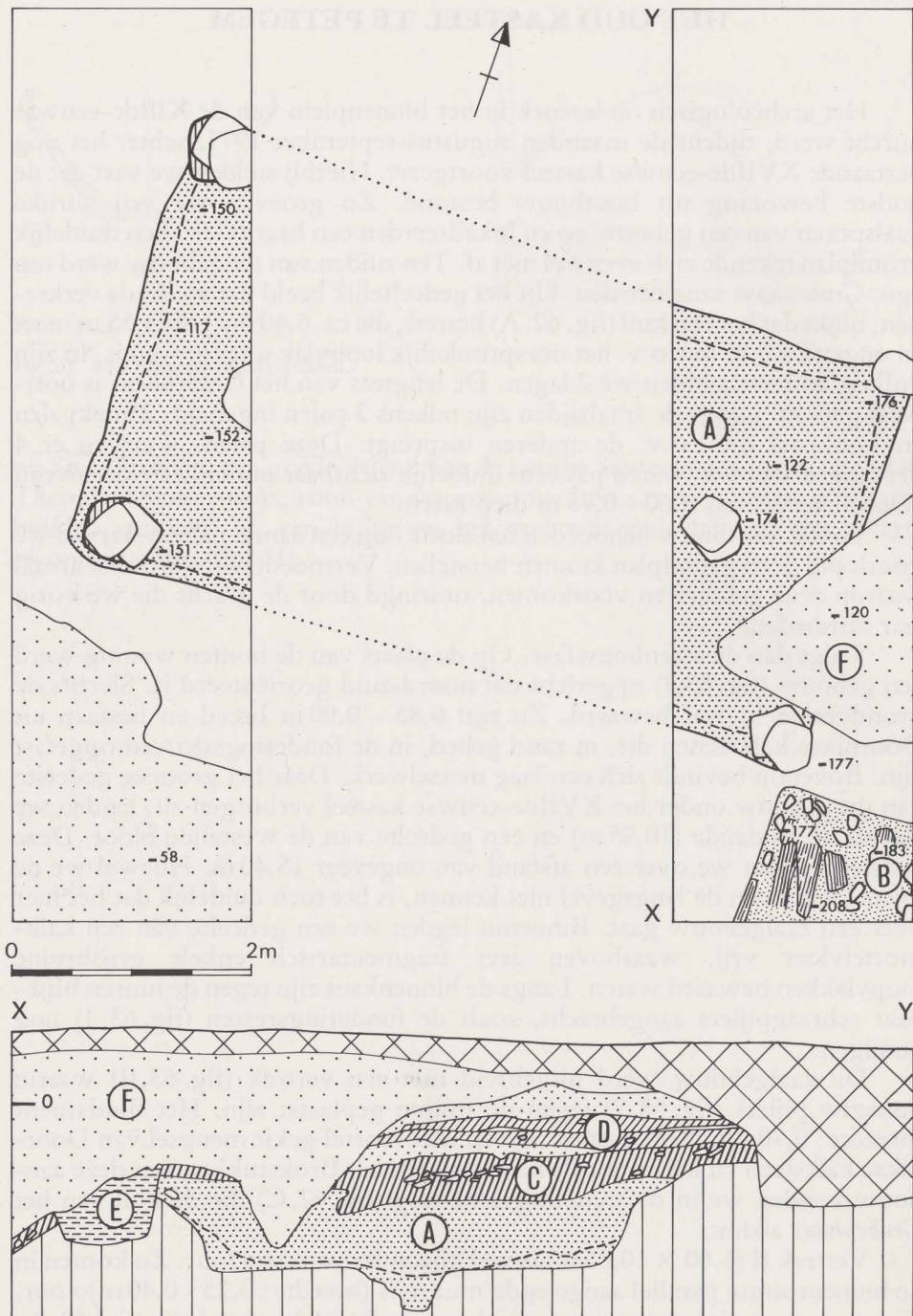


Fig. 62. Gedeeltelijk grondplan en profiel van het Grubenhaus.

waartegenover een gemetste uitdieping (fig. 63,4) ligt, groot 3,65 bij 1,25 - 1,30 m en gevuld met afbraakmateriaal, waaronder talrijke *tegulae* en *imbrices*. Onderaan bevond zich een aslaag die bij de opening in de muur het dikst was. Naar men mag aannemen, hebben we hier met het overblijfsel van een verwarmingselement te maken.

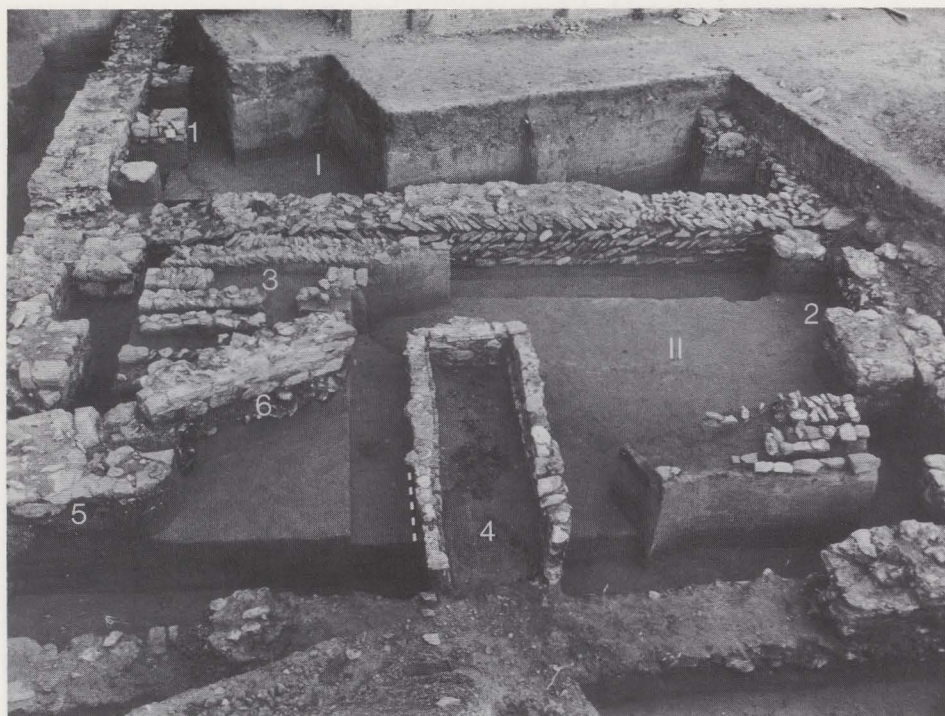


Fig. 63. Algemeen zicht vanuit het zuiden op de grondvesten.

Aan deze kamer is ten slotte nog een aanbouw verbonden waarvan we de kalkmortelvloer (fig. 64) terugvonden. Hierin zijn 6 paalgaten uitgehouwen alsmede 2 greppels, die haaks op elkaar staan.

Vergravingen voor de kunstmatige uitbreiding (fig. 62, F) van het woonsite verstoorden deze laatste aanbouw met de eraan corresponderende horizonten (fig. 62, D). Door de werken werden o.a. nog een paal (fig. 62, E), waarvan de stratigrafische positie onduidelijk is, en een kuil (fig. 62, B) oversneden. De kuil had een interessante vulling die bestond uit grote kalkfragmenten, rood geblakerde grond, stenen en resten van verbrande balken. Onder druk van de erboven gelegen opwerpingslagen F vormde de afval een compacte laag. Zoals we tijdens de opgravingscampagne van 1976 vaststelden, gleed ze af in de op dat ogenblik reeds dichtgeslibde, oudste gracht.

Op de mote, die ophoping F eigenlijk is, vonden we net als vorig jaar geen gebouwsporen terug. Herinneren we er nog aan dat deze mote doorsneden wordt door de XIIIde-eeuwse burcht waarvan we ook thans resten vrijlegden. Zo rust de fundering van een boogkolom van de weergang (fig. 63,5) op de puinsleuf van vertrek II. Het muurtje (fig. 63,6) dat erover gebouwd werd, dateert van heel wat recentere tijd.



Fig. 64. Kalkmortelvloer van 2de aanbouw met paalgaten.

Vatten we de opgravingsgegevens samen. Tot de oudste occupatie behoren de houten woning en het *Grubenhäus*, die naar alle waarschijnlijkheid omringd worden door een gracht. Het schervenmateriaal dat we in stratigrafisch verband aantreffen, bestaat uitsluitend uit reducerend gebakken aardewerk. Pingsdorf komt niet voor. Op basis van de vondsten mogen we deze bewoning tot de Karolingische tijd rekenen.

Binnen hetzelfde areaal werd vervolgens een zaal opgericht waaraan men later nog 2 aanbouwen toevoegde. Eén ervan kon verwarmd worden. Wat natuurlijk op het residentieel karakter van het gebouw wijst. Nu is een middeleeuwse, adellijke residentie gezoneerd in een *aula* of de officiële ontvangstzaal, een *camera*, het leefgedeelte van de Heer en een *capella*, de ka-

pel⁽³⁷⁾. Vergelijken we dit met het gebouw te Petegem dan is vertrek II met zijn opgehoogde vloer en zijn verwarmingsmogelijkheid als de *camera* te identificeren. Ze sluit aan bij zaal I die we, in de woonoptiek van de middeleeuwse adel, moeilijk anders dan met de *aula* kunnen vereenzelvigen. Dat een tekst in 1145 een Sint-Martinuskerk vermeldt *in castello quod vocatur penteghium* kan in verband te brengen zijn met het 3de element, de *capella*. Er zijn bijgevolg voldoende gegevens voorhanden om in de opgegraven grondvesten de woning van een zeer vooraanstaande Heer te herkennen.

Voor de datering dient opgemerkt dat in de adellijke woningen van de XIde en XIIde eeuw de Heer met zijn gevolg op de 1ste verdieping verbleef. Het gelijkvloers deed dan dienst als keuken en opslagplaats⁽³⁸⁾. Blijkbaar bestond deze adellijke verdieping te Petegem niet. De structuur van vertrek II toont immers duidelijk aan dat de *camera* zich op het gelijkvloers situeert. Een voornaam argument dus om deze woning vóór de XIde eeuw te dateren. Vermelden we nog dat we juist in de loopvlakken van de *aula* de eerste Pingsdorfscherven aantreffen.

In een volgende fase werd het site nog uitgebreid met een mote die men over de oudste gracht heen opwierp. Tot al deze occupaties dan uiteindelijk zullen omsloten worden door het XIIIde-eeuwse kasteel dat Gwijde van Dampierre in 1286 aankocht.

D. CALLEBAUT

³⁷ M. DE BOUARD, *Manuel d'archéologie médiévale. De la fouille à l'histoire*, Coll. Regards sur l'histoire 23, Paris, 1975, 75.

³⁸ M. DE BOUARD, De l'aula au donjon. Les fouilles de la motte de La Chapelle à Doué-la-Fontaine (X^e-XI^e siècle), *Archéologie Médiévale* 3-4, 1973-74, 54-55.