

# Zoogdieren

Zoogdieren vormen de bekendste groep, waartoe ook de mens zelf behoort. Geteelde zoogdieren zoals koeien en schapen zijn van belang geworden door hun nuttige produkten voor de mens. Zoogdieren kunnen in uiterlijk en grootte sterk van elkaar verschillen. Zo is de Huismuis ongeveer tien centimeter, terwijl het grootste landzoogdier in Nederland, het Edelhert, twee meter lang is.

Om te kunnen vaststellen welke soort men aangetroffen heeft zijn de lengte, de kleur en tekening van de vacht, het soort gebit met hoektanden, snijtanden en kiezen en de uiteinden van de vier poten van belang. Die uiteinden kunnen bestaan uit tenen met nagels, klauwen of hoeven.

De kans dat zoogdieren op of bij de weg voorkomen is van verschillende factoren afhankelijk, net zoals het risico dat zij slachtoffer worden van het verkeer. De directe omgeving van de weg of de berm kan een leefgebied vormen of de weg doorkruist leef- of trekgebieden. Verder spelen de aanwezigheid van extra voedsel, de grootte, de snelheid en het gedrag van het zoogdier een rol. Van sommige soorten zullen 's winters nooit slachtoffers worden gevonden, omdat zij ergens veilig weggekropen in winterslaap verkeren.



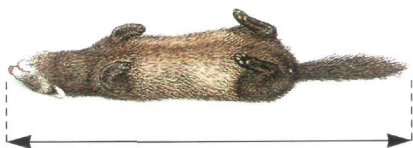
*Reebok*



*Hond*



Das bij burcht



Lengtemeting zoogdier



Aanzicht zoogdier

tenen met nagels



klauw



hoef



Pootuiteinden

De soorten die beschreven staan, zijn alle vaak of minder vaak verkeersslachtoffer. Zoogdieren die erg zeldzaam zijn of zeer zelden worden gevonden, een erg klein verspreidingsgebied hebben of die moeilijk op naam te brengen zijn, zijn niet opgenomen. Tot die groep behoort bijvoorbeeld de Otter die uit Nederland is verdwenen. Vleermuizen zijn niet beschreven omdat zij als verkeersslachtoffer moeilijk waar te nemen zijn door hun geringe omvang en moeilijk op naam te brengen zijn.

Behalve zoogdieren die in het wild leven, zijn er ook huisdieren. Daaronder vallen vooral katten, maar ook wel honden als slachtoffer.

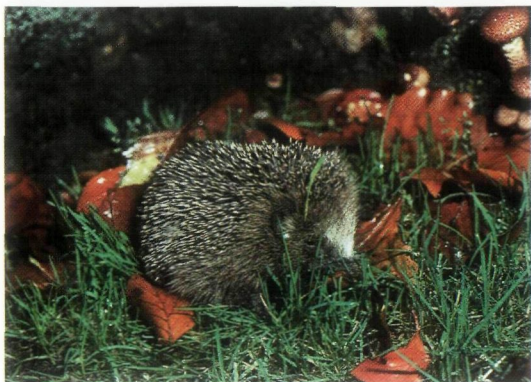


*Kat*

**BIBLIOTHEEK**  
Dienst Weg- en Waterbouwkunde  
Van der Burghweg  
Postbus 5044, 2600 GA Delft  
Tel. 015 - 699111



# Egel



## seizoen

Maart - november.

## leefgebied

Droog terrein met struikgewas; heggen, bosranden, weilanden, tuinen, parken, licht bos met ondergroei.

## kenmerken

lengte:	30 cm
lichaam:	bezet met stekels
onderzijde:	behaard
kop:	spits

## gedrag langs de weg

Egels zijn overwegend pas vanaf de schemering actief. Regelmatig stuiten zij daarbij op wegen die zij oversteken. Vaak volgen zij heggen of bomenrijen die op de weg uitkomen. Het voedsel is in hoofdzaak dierlijk en wordt ook in bermen gevonden.

## bijzonderheden

Egels gaan in winterslaap. Tot laat in de herfst kunnen echter nog exemplaren worden waargenomen. Soms overwinteren egels in de berm, zodat maaien na oktober hun dood kan betekenen.

## aanvaringsrisico

De Egel is een bekend verkeersslachtoffer. Overstekende Egels en exemplaren die langs de weg op zoek gaan naar naaktslakken en insecten overleven dat vaak niet.

# Bosspitsmuis



*kop Bosspitsmuis*

## seizoen

Hele jaar.

## leefgebied

Zeer verschillend maar wel altijd met gesloten kruidenbegroeiing; vooral in bermen, slootranden, heggen, struwelen en graslanden.

## kenmerken

lengte:	5-9 cm
snuit:	spits en vooruitstekend
bovenzijde:	donker tot zwartbruin
onderzijde:	grijswit
tanden:	wit en spits met orangerode puntjes

## gedrag langs de weg

Bosspitsmuizen houden zich vaak in bermen op, waarin zij zich zowel voortplanten als hun voedsel zoeken. Het voedsel is dierlijk en bestaat overwegend uit insecten.

## bijzonderheden

De Bosspitsmuis is de meest algemene spitsmuissoort van Nederland. Er komen nog vier andere soorten voor in ons land: de Dwergspitsmuis, de Waterspitsmuis (Rode Lijst soort), de Huispitsmuis en de Veldspitsmuis (Rode Lijst soort).

## aanvaringsrisico

De kans om te worden doodgereden is voor de Bosspitsmuis en andere muisesoorten vrij groot.

# Mol



## seizoen

Hele jaar.

## leefgebied

Rulle, liefst begroeide bodem met veel wormen en een niet te hoge grondwaterstand; bossen, wegbermen, graslanden en dergelijke.

## kenmerken

lengte:	15 cm
vacht:	zwart en fluweelachtig
staart:	kort en roze, zonder beharing
poten:	grote, brede graafpoten

## gedrag langs de weg

Mollen zijn dag en nacht actief. In gebieden met een hoge grondwaterstand leggen mollen hoge, bovengrondse burchten aan. Bermen zijn leefgebieden waarin mollen zich graag ophouden. Zij voeden zich met insecten en andere kleine diertjes. Hun aanwezigheid wordt zichtbaar aan de hand van molshopen.

## bijzonderheden

In de wegberm worden in natte jaargetijden veel mollen aangetroffen, omdat de wegberm relatief droog is in vergelijking met de omgeving. Onder vangrails en op andere plaatsen in de berm waar niet wordt gereden met trekkers, treft men vaak extra grote "molshopen" aan: de winterburcht.

## aanvaringsrisico

Mollen worden nogal eens als verkeersslachtoffer aangetroffen. Jonge mollen die bijna volwassen zijn, worden door de ouders uit het nest verdreven. Zij gaan dan op zoek naar een geschikte plek voor hun eigen nest en kruisen dan vaak wegen.

# Konijn



## seizoen

Hele jaar.

## leefgebied

Zandgrond met korte begroeiing, lichte kleigrond, lichte loof- of naaldbossen, duinen en wegbermen, met dekking in de omgeving.

## kenmerken

lengte:	40 cm
oren:	kort (in vergelijking met Haas) met een dun, zwart randje
ogen:	donkerbruin
staart:	witte onderkant

## gedrag langs de weg

Het Konijn zoekt zijn voedsel in de schemering en 's nachts. Zijn voedsel bestaat uit grassen, kruiden, bast van bomen, jonge struiken en cultuurgewassen. Bermen zijn favoriete voedselplekken, met name bij bossen op arme zandgronden.

## aanvaringsrisico

Door zijn oversteekgedrag en door verstoring en doorsnijding van de leefgebieden door wegen, wordt het Konijn veelvuldig het slachtoffer van het verkeer.

# Haas



## seizoen

Hele jaar.

## leefgebied

Vlak land en cultuurgrond zoals graslanden en akkers, maar ook duinen, heide, moerassen en loofbossen.

## kenmerken

lengte:	55 cm
oren:	lang (in vergelijking met Konijn) met zwarte punten
ogen:	geelbruin
staart:	van boven zwart bij volwassen dieren
poten:	lang

## gedrag langs de weg

De Haas is vooral 's nachts actief. Als voedsel komen met name grassen en kruiden in aanmerking, maar ook cultuurgewassen als graan en schors van bomen en struiken worden gegeten. In het voortplantingsseizoen, van februari tot mei, rennen hazen overdag achter elkaar aan en kruisen daarbij vaak wegen.

## aanvaringsrisico

De Haas is een bekend verkeersslachtoffer. Het oversteekgedrag van de Haas in voortplantingstijd en de verstoring en doorsnijding van het leefgebied door wegen leiden vooral in grote, open gebieden tot veel slachtoffers.



# Veldmuis



## seizoen

Hele jaar.

## leefgebied

Open terreinen in cultuurland met dichte begroeiing zoals velden met graspollen, akkers, wegbermen, slootranden, dijken en boomgaarden.

## kenmerken

lengte:	13 cm
snuit:	stomp
bovenzijde:	geel- tot bruingrijs
onderzijde:	vuilwit tot bruingrijs
staart:	kort

## gedrag langs de weg

De Veldmuis is de meest algemene en meest verspreide woelmuissoort van Nederland. Veldmuizen zijn vooral 's nachts actief: holletjes, looppaadjes en uitwerpselen duiden op hun aanwezigheid. Het voedsel van de Veldmuis bestaat uit planten, wortels, zaden van grassen, granen en vruchten. 's Winters wordt ook boomschors gegeten. Bermen vormen door de intensivering in de landbouw tegenwoordig belangrijke leefgebieden. Veldmuisrijke jaren lopen parallel met de aanwezigheid van talrijke kleine roofdieren en vogelsoorten als de Torenavalk. De aanwezigheid van veel van deze dieren kan dus op een hoge stand van de Veldmuis duiden.

## bijzonderheden

Naast de Veldmuis komen er in Nederland nog vijf andere woelmuissoorten voor: de Rosse woelmuis, de Aardmuis en de veel zeldzamere soorten Noordse woelmuis (Rode Lijst soort), Dwergmuis en Ondergrondse woelmuis. Als gemeenschappelijk kenmerk hebben woelmuisen een korte, stompe snuit en een korte staart. Een andere (ware) muis, de Bosmuis, houdt zich eveneens langs wegen op. Deze soort is van boven geelbruin, heeft een witte onderzijde en als belangrijkste kenmerk een lange staart en relatief grote oren en ogen. Het is vaak niet mogelijk om de Veldmuis als verkeersslachtoffer te herkennen, omdat de dieren volledig zijn platgedren.

## aanvaringsrisico

Veldmuizen begeven zich meestal niet op de weg, waardoor de aanrijdingskans gering is. In jaren met hoge dichtheden neemt deze kans wel toe.

# Eekhoorn



## seizoen

Hele jaar.

## leefgebied

Bossen, landgoederen en parken, in bomen.

## kenmerken

lengte:	24 cm
oren:	's winters duidelijk gepluimd
bovenzijde:	roodbruin, soms donkerbruin
onderzijde:	witte buik
staart:	lange pluimstaart, ca. 19 cm

## gedrag langs de weg

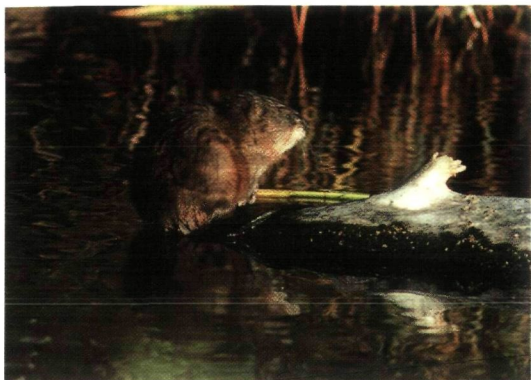
Hoewel de Eekhoorn veel in bomen leeft, komt hij ook vaak op de grond en kan daarbij een weg oversteken. Eekhoorns leven in geschikte bosgebieden tot dicht langs de weg.

## aanvaringsrisico

Door hun oversteekgedrag worden eekhoorns soms verkeersslachtoffer.



# Muskusrat



## seizoen

Hele jaar.

## leefgebied

Begroeide oevers van langzaam stromend of stilstaand water, bijvoorbeeld bermsloten.

## kenmerken

lengte:	30 cm
lichaam:	zeer groot en plomp
bovenzijde:	donker- tot geelbruin
onderzijde:	lichter gekleurd dan bovenzijde
staart:	afgeplat

## gedrag langs de weg

De Muskusrat is vooral actief in de namiddag en vroege avond. Allerlei soorten waterplanten, grassen, worteldelen, cultuurgewassen, zoetwaterschelpdieren en vis vormen het voedsel. De Muskusrat zwemt zeer snel, meestal dicht langs het oppervlak. Bij onraad duikt hij onder. Aan het begin van de voortplantingstijd, in de maanden april en mei, zwermen muskusratten uit. Aan het eind van de zomer, tot soms diep in de herfst, trekken vooral de jonge dieren weg, op zoek naar een nieuwe verblijfplaats.

## bijzonderheden

's Winters wordt op een ondiepe plaats in stilstaand water een nest gemaakt van riet en gras; 's zomers maakt het dier woonholen in de oever. Omdat de Muskusrat door zijn graafwerk taluds en waterkeringen ondermijnt wordt hij intensief bestreden. Vanwege dit gevaar moeten muskusratten worden gemeld bij de verantwoordelijke beheerder.

## aanvaringsrisico

Tijdens tochten op zoek naar nieuwe leefgebieden en in de voortplantingstijd worden regelmatig muskusratten aangereden.

# Bruine rat



Zwarte rat

Verspreidingskaartje Zwarte rat

## seizoen

Hele jaar.

## leefgebied

Geen directe voorkeur, vaak in de omgeving van de mens bij water en afval, bijvoorbeeld in boerderijen en schuren, maar ook langs sloten.

## kenmerken

lengte:	25 cm
snuit:	stomp
oren:	onbehaard
bovenzijde:	bruingrijs
onderzijde:	vuilwit
staart:	korter dan lichaam, duidelijk geringd, vaak tweekleurig

## gedrag langs de weg

De zeer algemene Bruine rat, in de volksmond ook wel rioolrat genoemd, is voornamelijk 's nachts actief. Als alleseter verzamelt de Bruine rat zeer uiteenlopend voedsel: van insecten, vogels, eieren, planten en cultuurgewas tot afval toe. Bij zijn omzwervingen komt hij regelmatig bij of op de weg wanneer deze in zijn leefgebied ligt.

## bijzonderheden

De veel minder voorkomende Zwarte rat heeft een éénkleurige staart. Deze soort komt vrijwel nooit in de buurt van water voor.

## aanvaringsrisico

Bruine ratten vallen regelmatig ten prooi aan het verkeer. Vaak is dat het geval op plaatsen waar de weg vuilnisbelten en wateren passeert.

# Bever



## seizoen

April - november.

## leefgebied

Bos langs rivieren en meren.

## kenmerken

lengte: 85 cm

tenen: met zwemvliezen

staart: breed, plat en met schubben bedekt

## gedrag langs de weg

De Bever is een erg schuw dier en komt pas tegen zonsondergang tevoorschijn. Het hoofdvoedsel van de Bever bestaat uit de bast van bomen, bij voorkeur van wilgen en populieren, maar ook kruiden en boombladeren worden gegeten. Het grootste gedeelte van zijn leven brengt hij in het water door en hij komt dan ook vrijwel nooit bij wegen voor.

## bijzonderheden

Rode Lijst soort.

De Bever was vroeger een vrij algemene soort in Nederland, maar is hier al sinds het begin van de vorige eeuw verdwenen. Door overbejaging vanwege de pels en het vlees werd de Bever uitgeroeid. In recente jaren zijn in de Biesbosch en later in de Gelderse Poort bevers uitgezet in een poging de soort terug te brengen in Nederland. Het is belangrijk de vondst van een dode Bever te melden bij het Instituut voor Bos- en Natuuronderzoek (zie adreslijst).

## aanvaringsrisico

Hoewel de kans op aanrijdingen gering is, is met name in de gebieden waar de soort is geïntroduceerd oplettendheid geboden.

# Vos



## seizoen

Hele jaar.

## leefgebied

Van bossen tot open gebieden; er moeten genoeg mogelijkheden voor voedsel, dekking en het graven van een hol aanwezig zijn. Tegenwoordig wordt de Vos ook binnen de bebouwde kom gesignaleerd.

## kenmerken

lengte:	75 cm
vacht:	roodbruin
staart:	dikke, lange pluimstaart met witte punt

## gedrag langs de weg

De Vos is een nachtelijk roofdier. Het grootste deel van zijn voedsel is van dierlijke oorsprong; het varieert van grote zoogdieren als hazen tot kleine dieren als muizen en grondbroedende vogels. Ook slakken, insecten, regenwormen en afval behoren tot het voedselpakket. Op zoek naar voedsel komt de Vos regelmatig in de buurt van wegen.

## aanvaringsrisico

Door hun aanwezigheid in of tochten naar bermen en wegranden worden vossen nogal eens het slachtoffer van het verkeer.

# Kat



*Hond*

## **seizoen**

Hele jaar.

## **leefgebied**

Gebieden waar mensen wonen.

## **kenmerken**

Sterk uiteenlopend bij de verschillende rassen.

## **gedrag langs de weg**

Katten maken vooral 's avonds uitgebreide zwerftochten. In bermen gaan zij dan ook op muizenjacht

## **bijzonderheden**

In de vakantietijd worden nogal wat katten langs wegen uit de auto gezet. Verwilderde katten komen overal in ons land voor.

## **aanvaringsrisico**

Het gedrag in en langs bermen en het oversteken van wegen leidt nogal eens tot verkeersslachtoffers bij deze dieren.

# Das



## seizoen

Februari - november.

## leefgebied

Gemengd bos met heuvels in het terrein voor de burchten; als voedselgebieden dienen akkers en graslanden in de omgeving.

## kenmerken

lengte:	65 cm
kop:	spits en zwart-wit gestreept
bovenzijde:	grijs
onderzijde:	zwart
staart:	kort en stomp

## gedrag langs de weg

In de avondschemering komt de Das te voorschijn om 's nachts op zoek te gaan naar voedsel. Daarbij maken de dieren gebruik van vaste paden, zogenaamde wissels. Wormen maken het grootste deel uit van het menu, maar de Das eet ook muizen, konijnen, insecten, fruit, knollen, maïs en granen. Op hun tochten steken dassen regelmatig wegen over.

## bijzonderheden

De Das houdt een soort winterslaap die uit lange slaapperiodes bestaat, die af en toe onderbroken worden. Om verkeersslachtoffers te voorkomen worden dassenkerende rasteren en daarop aansluitende tunnels gemaakt.

## aanvaringsrisico

De Das is in bepaalde gebieden van Nederland een bekend verkeersslachtoffer. Zijn leefgebied wordt daar op diverse plaatsen doorsneden door wegen. Vondsten van verkeersslachtoffers kunnen gemeld worden bij de Vereniging Das en Boom (zie adreslijst). Dit moet liefst zo snel mogelijk gebeuren om eventueel achtergebleven jongen te kunnen redden.



# Hermelijn



## seizoen

Hele jaar.

## leefgebied

Zeer gevarieerd, zowel grasland als akkers, bossen, moerassen en duinen met een lichte voorkeur voor vochtige terreinen.

## kenmerken

lengte:	25 cm
lichaam:	slank
bovenzijde:	bruin
onderzijde:	gelig wit; 's winters geheel of gedeeltelijk witte vacht
staart:	altijd met zwarte punt

## gedrag langs de weg

Hoewel de Hermelijn vooral 's nachts actief is, jaagt hij ook overdag. Het voedsel van de Hermelijn bestaat voor bijna de helft uit allerlei soorten muizen, vooral woelmuizen: soorten die veel in bermen voorkomen. De Hermelijn heeft een opvallend groot leefgebied (tot  $\pm 15$  hectare) en de kans is groot dat daar wegen doorheen lopen.

## aanvaringsrisico

Hermelijnen jagen vaak in muizenrijke wegbermen en lopen daarbij het risico slachtoffer te worden van het verkeer. Bovendien vallen er op plaatsen waar hun leefgebied doorsneden wordt veel verkeersslachtoffers.



# Wezel



## seizoen

Hele jaar.

## leefgebied

Zeer uiteenlopend: van bossen, struikgewas, overhoekjes, akkers, graslanden, moerassen, duinen en wegbermen tot zelfs de bewoonde omgeving.

## kenmerken

lengte:	20 cm
lichaam:	lang en slank
bovenzijde:	bruin
onderzijde:	wit
staart:	kort en bruin, zonder zwarte punt

## gedrag langs de weg

Wezels jagen overdag en 's nachts voornamelijk op woelmuizen, kleine vogels, insecten en kikkers. Zij kunnen in wegbermen worden aangetroffen die rijk aan muizen zijn en waar de begroeiing in hoogte varieert.

## aanvaringsrisico

Bij bermen en daar waar het leefgebied doorsneden wordt door wegen, lopen wezels de kans door auto's te worden aangerezen.

# Amerikaanse nerts



## seizoen

Hele jaar.

## leefgebied

Plaatsen met dichte begroeiing in de directe omgeving van water.

## kenmerken

lengte:	35 cm
keelvlak:	wit
vacht:	egaal bruin tot bruinzwart
ondervacht:	grijsbruin
achterpoten:	met zwemvliezen tussen de tenen

## gedrag langs de weg

De Amerikaanse nerts is een goede zwemmer en duiker. Het water is zijn belangrijkste voedselbron. Vissen, amfibieën en kleine zoogdieren als jonge muskusratten vormen zijn voedsel. Verlaten holen en gangenstelsels van andere oeverbewoners, zoals de Muskusrat, kunnen door de Amerikaanse nerts bewoond worden. Op tal van plaatsen zijn er wateren bij wegen te vinden. Dit zijn gebieden waar de Amerikaanse nerts zich kan ophouden.

## bijzonderheden

De Amerikaanse nerts komt van nature niet in Nederland voor, maar is ingevoerd uit Noord-Amerika, voor de pelsfokkerij. Hier vandaan zijn exemplaren ontsnapt die verwilderd zijn. De Amerikaanse nerts lijkt op het eerste gezicht erg op een Bunzing.

## aanvaringsrisico

Doordat de Amerikaanse nerts ook wel in bermstroken en andere wateren langs wegen verblijft, wordt hij soms slachtoffer van het verkeer.

# Bunzing



*Stinkdier*



## seizoen

Hele jaar.

## leefgebied

Zeer verschillend, vooral vochtige omgeving met ruige begroeiing, zoals moerasbossen.

## kenmerken

lengte:	38 cm
snuit:	licht met donker masker rond de ogen
bovenzijde:	donkerbruin
onderzijde:	zwart
ondervacht:	geel

## gedrag langs de weg

De Bunzing is vooral 's nachts actief. Hij voedt zich voornamelijk met konijnen, hazen, mollen, egels en ratten en daarnaast met kikkers en padden. Bunzingen doorkruisen grote gebieden en komen daardoor regelmatig bij wegen voor.

## bijzonderheden

De Bunzing kan verward worden met de Fret, die door jachtgerechtigden nogal eens voor de konijnenjacht wordt gehouden. De Fret heeft echter een wittere kop en keel en een minder duidelijk masker rond de ogen dan de Bunzing. Sommige particulieren houden de Fret als huisdier, evenals dit soms het geval is bij het Stinkdier, waarmee de Bunzing ook enige gelijkenis vertoont. Hoewel de kans klein is om een doodgedrennen Fret of Stinkdier te vinden, is oplettendheid geboden.

## aanvaringsrisico

Door hun gewoonte grote afstanden af te leggen en door het dichte wegenet, vallen Bunzingen regelmatig als verkeersslachtoffer. Opvallend veel slachtoffers worden gevonden bij op- en afritten van wegen, met name op plaatsen met overgangen van laag naar hoog. In de zomermaanden is het aantal slachtoffers duidelijker hoger.

# Boommarter ●



bef van Boommarter: geel en ongedeeld



## seizoen

Hele jaar.

## leefgebied

Voorkeur voor grote, aaneengesloten, zeer rustige naaldbossen, gemengde bossen en loofbossen.

## kenmerken

lengte:	48 cm
kop:	lang en spits
oren:	lang, breed en met witte randjes
bovenzijde:	geel tot chocoladebruin; onderzijde vuilgrijs
ondervacht:	grijsbruin
neus:	zwarte spiegel rond neus
voetzolen:	sterk behaard

## gedrag langs de weg

De Boommarter is een nacht- en schemeringsdier. Vogels, konijnen, muizen, insecten, eieren en vruchten maken deel uit van het menu. Hij voedt zich in de winter vooral met eekhoorns. De Boommarter is aangepast aan het leven in boomkruinen waar hij jaagt en met grote sprongen zeilvluchten van boom tot boom maakt. Als hij niet op jacht is, maakt de Boommarter vooral gebruik van de bodem om zich te verplaatsen.

## bijzonderheden

Rode Lijst soort.

Boommarters en steenmarters zijn vaak moeilijk van elkaar te onderscheiden. Voor een absoluut betrouwbare determinatie en omdat er onderzoek aan deze marterachtigen verricht wordt, is het raadzaam verkeersslachtoffers in te vriezen en deze met de gegevens over vindplaats, datum en dergelijke te zenden aan het Instituut voor Bos- en Natuuronderzoek (zie adreslijst).

## aanvaringsrisico

In gebieden waar boommarters voorkomen en wegen de leefgebieden doorkruisen zijn vondsten van slachtoffers te verwachten.

# Steenmarter



## seizoen

Hele jaar.

## leefgebied

Kleinschalig landschap, ook bij menselijke bewoning en zelfs in steden.

## kenmerken

lengte:	43 cm
lichaam:	kleiner, plomper en zwaarder dan de Boomarter
oren:	geen lichte rand
neus:	vleeskleurige spiegel rond neus
bef:	geel en gedeeld
bovenzijde:	licht- tot grijsbruin
ondervacht:	vuilwit
staart:	donkerbruin
poot:	zwak behaard en donkerbruin

## gedrag langs de weg

De activiteiten van de Steenmarter vinden vooral 's nachts plaats. Binnen de bebouwde kom vormen vogels het hoofdbestanddeel van het voedsel; op het platteland zijn dat knaagdieren. 's Zomers eet de Steenmarter onder meer vruchten, insecten en eieren. Waar het leefgebied rond de weg ligt, kunnen steenmarters voorkomen.

## bijzonderheden

Steenmarters zijn gemakkelijk te verwarren met boommarters. Voor een absoluut betrouwbare determinatie en omdat er onderzoek aan deze marterachtigen verricht wordt, is het raadzaam verkeersslachtoffers in te vriezen en deze met de gegevens over vindplaats, datum en dergelijke te zenden aan het Instituut voor Bos- en Natuuronderzoek (zie adreslijst).

## aanvaringsrisico

In gebieden waar wegen de leefgebieden van steenmarters doorkruisen zijn vondsten van verkeersslachtoffers te verwachten.



# Wasbeer



## seizoen

April - november.

## leefgebied

Bossen of bosrijke omgeving met schuilmogelijkheden en de nabijheid van water. De Wasbeer wordt ook wel in de buurt van vuilnisbelten en campings gezien.

## kenmerken

lengte:	57 cm
kop:	tussen de oren donker gekleurd; zwart, ringvormig masker
vacht:	grijs
staart:	met zwarte en lichte ringen

## gedrag langs de weg

De Wasbeer is een echte alleseter: afval, vruchten, kleine zoogdieren, vogels, vissen en eieren behoren tot zijn dagelijkse menu. Als dit voedsel langs de weg voor komt, kan dat wasberen aantrekken. De Wasbeer kan over grote afstanden rondzwerven binnen zijn leefgebied, waardoor hij ook bij wegen kan voorkomen.

## bijzonderheden

De Wasbeer is een schuw nachtdier dat voor de pels is ingevoerd uit Noord-Amerika. Door ontsnappingen uit pelsfokkerijen in Duitsland is hij in de Nederlandse natuur terecht gekomen.

## aanvaringsrisico

Af en toe worden wasberen door auto's overreden.

# Wild zwijn ●



## seizoen

Hele jaar.

## leefgebied

Vochtige loofbossen met weelderige plantengroei.

## kenmerken

lengte: 80 cm

vacht: donker en borstelig; jongen hebben lichtbruine strepen over de lengte van de rug.

## gedrag langs de weg

Het Wilde zwijn leeft in groepsverband en is voornamelijk 's nachts actief. Het grootste deel van het voedsel van het Wilde zwijn is plantaardig; het bestaat onder andere uit eikels. Het dierlijke gedeelte bestaat uit insecten, wormen, aas en konijnen. In leefgebieden waar veel wilde zwijnen voorkomen, onder andere op de Veluwe, wroeten zij geregeld in wegbermen.

## bijzonderheden

Rode Lijst soort.

## aanvaringsrisico

Door zijn zwervende levenswijze vindt het Wilde zwijn af en toe een weg op zijn route. Dieren die in berm voedsel zoeken lopen een verhoogde kans aangereken te worden.



# Edelhert ●



## seizoen

Hele jaar.

## leefgebied

Loofbos op vochtige, voedselrijke gronden.

## kenmerken

lengte: 200 cm

vacht: 's zomers roodbruin, 's winters bruingrijs

mannetje: met gewei en manen

## gedrag langs de weg

Het Edelhert leeft het hele jaar in groepen. Buiten het voortplantingsseizoen leven de mannetjes en vrouwtjes gescheiden van elkaar. In de bronsttijd leggen de mannetjes grote afstanden af en kruisen daarbij geregeld wegen.

## bijzonderheden

Rode Lijst soort.

## aanvaringsrisico

Door zijn zwervende bestaan over grote oppervlakten wordt het Edelhert regelmatig slachtoffer van het verkeer.

# Ree



## seizoen

Hele jaar.

## leefgebied

Voorkeur voor overgangen van jong loofbos met ondergroei naar open terrein met voldoende dekking op vochtige, voedselrijke gronden.

## kenmerken

lengte:	100 cm
vacht:	's zomers roodbruin, 's winters grijsbruin
staart:	witte spiegel ("wit vlak") om de staart
mannelijke:	klein, vertakt gewei

## gedrag langs de weg

De Ree is zowel overdag als 's nachts actief. 's Winters leven reeën in groepen. Bij het doorkruisen van het leefgebied wordt gebruik gemaakt van vaste routes, de wissels. Wanneer rustige plekken met dichte begroeiing bij een weg voorkomen, worden deze soms als rustplaats gebruikt.

## aanvaringsrisico

Tijdens verplaatsingen door het leefgebied steken reeën regelmatig een weg over, vaak omdat de weg een wissel kruist. Bovendien kunnen reeën door verstoringen in de richting van de weg gedreven worden. Verblinding door autolichten vergroot de kans op doodrijden. Reeën vallen dan ook regelmatig als verkeersslachtoffer.



# Vogels

Vogels zijn altijd te herkennen aan de combinatie van de veren, de snavel, vleugels en één paar poten. Toch houdt de overeenkomst tussen de vogelsoorten hier vaak op. Het uiterlijk van een Blauwe reiger is bijvoorbeeld niet te vergelijken met dat van een Koolmees. Iedere vogelsoort heeft een ander verenkleed. Mannetjes hebben vaak een opvallender verenkleed dan vrouwtjes. De poten en tenen van vogels lopen zeer uiteen. De vorm ervan zegt veel over de levenswijze van het dier. Hieronder volgt een overzicht van verschillende typen poten.

De snavel is het instrument waarmee vogels het voedsel verzamelen en bewerken. Deze is dan ook aangepast aan het voedsel van de vogel of aan de manier van voedselzoeken. Verschillende typen snavels staan in onderstaande tekening aangegeven.

Om te kunnen vaststellen om welke vogelsoort het gaat, zijn de gegevens over poten en snavel niet voldoende. De grootte is ook van belang. Door een grove indeling in categorieën te maken, kan ongeveer worden bepaald in welke richting moet worden gezocht. Die categorieën zijn:

- Huismus (14 cm);
- Spreeuw (20 cm);
- Houtduif (40 cm);
- Eend (60 cm);
- Gans (75 cm).

De vorm van de staart geeft ook vaak aanwijzingen en verder natuurlijk de kleur van de snavel, poten, borst, rug, vleugels, staart, enz. Een vogelgids is een onontbeerlijk hulpmiddel bij het herkennen van vogels.

Niet alle vogelsoorten die in Nederland voorkomen staan in dit boekje beschreven. Alleen soorten waarvan bekend is dat zij in meer of mindere mate als verkeersslachtoffer kunnen vallen zijn behandeld. Soorten die door de mens worden gehouden zijn evenmin opgenomen, uitgezonderd de kip.

Een vogel die wordt aangerezen overleeft dit soms. In sommige gevallen kan revalidatie zinvol zijn. Vogelasielen zijn daarvoor ingericht. Voor het vervoer daarnaar toe kunnen dierenambulances worden ingeschakeld. De politie beschikt over adressen en telefoonnummers hiervan.

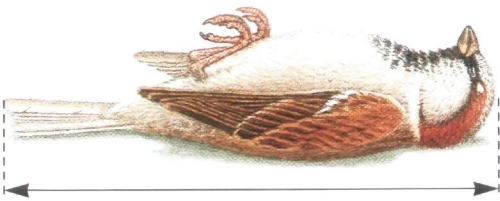
Er zijn vogels die het hele jaar door in ons land aangetroffen worden, de zogenoemde jaarvogels, of in een bepaald seizoen voorkomen, de zomergasten of wintergasten. Verder zijn er nog trekvogels die niet lang hier blijven, maar ons land korte tijd aandoen en daarna weer verder trekken.

Moeilijke soorten zoals kleine zangvogels (bijvoorbeeld Fitis, Tuinfluiter) zijn weggelaten omdat het zeer moeilijk is voor niet-vogelkenners om de soort vast te stellen. Raadpleeg in geval van twijfel bij het op naam brengen van een soort een vogelgids of roep de hulp in van een goede vogelkenner.

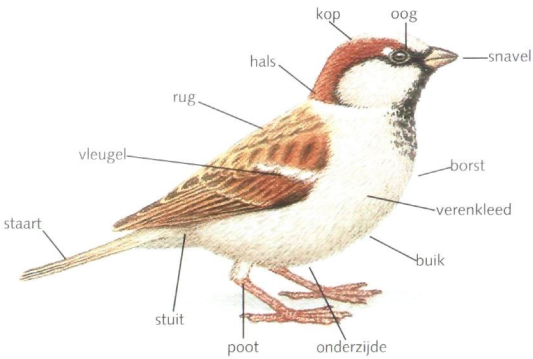
Met veel vogelsoorten is het slecht gesteld in Nederland. Door de toenemende cultivering van het landschap en door milieuvervuiling verdwijnen voor veel soorten de geschikte leefgebieden in Nederland. De Rode Lijst is een nationale lijst van met uitroeiing bedreigde of speciaal gevaar lopende vogelsoorten. Deze is opgesteld door het Ministerie van Landbouw, Natuurbeheer en Visserij, *in nauwe samenwerking met Vogelbescherming Nederland*. Als een vogelsoort op de Rode Lijst voorkomt wordt dat aangegeven bij de betreffende soort onder bijzonderheden en daarnaast met het teken ●.



Roerdomp



lengtemeting vogel



aanzicht vogel



Verskillende typen poten

- 1 Gelobde poot (Fuut)
- 2 Zwemvliespoot (eend)
- 3 Klempoot (zwaluw)
- 4 Klimpoot (specht)
- 5 Zitvoet (zangvogel)
- 6 Klauw (uil)
- 7 Steltpoot (Kluut)
- 8 Waadpoot (reiger)



2

3



4

5



6

7



### Verskillende typen snavels

- 1 Lange opwaarts gebogen snavel (Kluut)
- 2 Kegelvormige snavel (Vink en andere zaadeters)
- 3 Haakvormige snavel (Sperwer)
- 4 Lange rechte snavel (Houtsnip)
- 5 Platte eendesnavel (eenden en zwanen)
- 6 Spitse snavel (Heggemus en andere insekteneters)
- 7 Dolkvormige snavel (Fuut)



# Fuut



*poot*

## seizoen

Jaarvogel.

## leefgebied

Water en moerasgebieden met daarin open, stilstaand of zwak stromend, zoet water met oeverbegroeiing van riet en biezen, maar ook stadsgrachten.

## kenmerken

lengte:	45-51 cm
kop:	met zwartbruine oorpluimen die in de winter kleiner zijn
oog:	felrood
snavel:	dolkvormig
poot:	gelobd

## gedrag langs de weg

De stand van de Fuut is de laatste decennia sterk toegenomen. Deze toename had tot gevolg dat futen tegenwoordig ook direct bij de weg kunnen broeden. Soms vliegen zij van de broedplaats naar voedselgebieden in de omgeving.

## aanvaringsrisico

Op plaatsen waar de weg langs meren, rivieren, kanalen of andere min of meer diepe wateren ligt, kunnen overvliegende futen het slachtoffer worden van het verkeer.

# Blauwe reiger



## seizoen

Jaarvogel.

## leefgebied

Vochtige weiden, rivieren, meren, zee-kusten.

## kenmerken

lengte:	90-100 cm
verkleed:	blauwgrijs met lichte kop en hals
kop:	opvallende gele ogen, zwarte kuif
snavel:	dolkvormig, geel en spits
borst:	zwarte, onderbroken streep over borst van volwassen dieren
poot:	lang en bruin, in voorjaar geeloranje

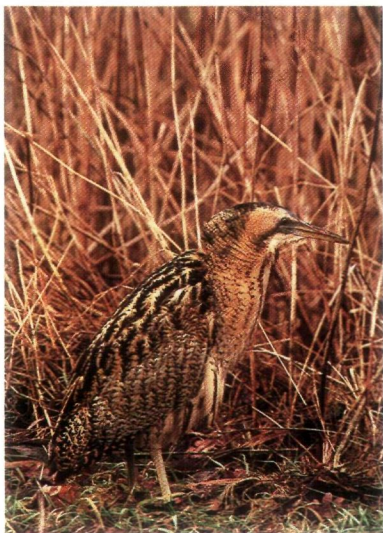
## gedrag langs de weg

Blauwe reigers broeden in kolonies. Hun nesten maken ze meestal in hoge bomen. Sloten langs wegen zijn geliefde plaatsen om voedsel in de vorm van vis en kikkers te zoeken; in bermen wordt op muizen en mollen gejaagd.

## aanvaringsrisico

De Blauwe reiger is een bekend verkeersslachtoffer. Hij is vaak in bermen te vinden en vliegt bovendien laag en langzaam de weg over.

# Roerdomp ●



## seizoen

Jaarvogel.

## leefgebied

Grote rietvelden met een dichte begroeiing van het liefst overjarig riet en ondiep, stilstaand water.

## kenmerken

lengte:	70-80 cm
verenkleed:	zeemkleurig bruin met donkere tekening
snavel:	dolkvormig
poot:	lange groene poten en tenen

## gedrag langs de weg

In koude perioden zoekt de Roerdomp open water op, een plaats waar hij zich anders niet vertoont. Soms liggen deze plaatsen langs wegen. Ook worden zij dan wel in bermen gezien, waar zij op muizen jagen.

## bijzonderheden

Rode Lijst soort.

## aanvaringsrisico

Vrijwel alleen bij extreme koude en sneeuw kunnen roerdompen als verkeersslachtoffers vallen.

# Ooievaar ●



## seizoen

Jaarvogel.

## leefgebied

Combinatie van drassige hooi- en weilanden naast hoger gelegen gebieden langs beken en rivieren.

## kenmerken

lengte:	95-105 cm
verenkleed:	wit met zwart
snavel:	dolkvormig, lang en oranje
poot:	lange, oranje poten

## gedrag langs de weg

Ooievaars lusten behalve kikkers ook muizen, die in bermen te vinden zijn.

## bijzonderheden

Rode Lijst soort. Nu Nederland hier en daar wordt bevolkt door nakomelingen van paren uit ooievaarsstations en van vrij vliegende paren, worden er ook wel ooievaars in bermen aangetroffen.

## aanvaringsrisico

Tijdens het laag en langzaam overvliegen van de ene naar de andere berm, lopen ooievaars de kans door het verkeer gegrepen te worden.

# Wilde eend



## seizoen

Jaarvogel.

## leefgebied

Waterrijke gebieden met voldoende dekking.

## kenmerken

lengte:	58 cm
kop:	groen bij mannetje, bruin bij vrouwtje
snavel:	plat en geeloranje
poot:	oranje poten met zwemvliezen
vleugel:	met blauwe band

## gedrag langs de weg

Eenden houden zich vaak in sloten en andere wateren langs wegen op. Bij kruisingen van wateren en wegen vliegen zij vaak niet onder de weg door, maar er laag overheen. Verder steken ze nogal eens met jongen lopend de weg over. Eenden zoeken vooral 's nachts voedsel, overdag rusten zij. In de schemering leggen eenden vaak tientallen kilometers af om bijvoorbeeld bij een groente- of erwtenveld te komen.

## bijzonderheden

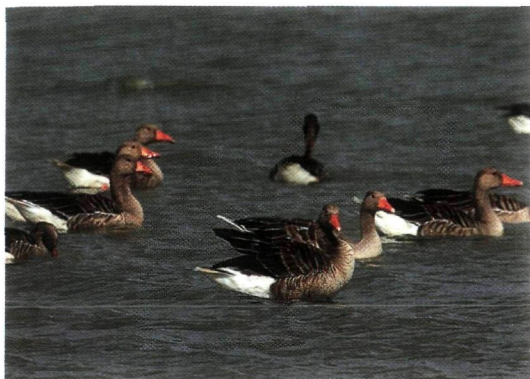
Behalve de Wilde eend komen in Nederland nog gebastardeerde eenden (kwakers, boereneenden) en veertien andere eendesoorten voor. De Slobeend is naast de Wilde eend de meest voorkomende eendesoort. Deze soort verschilt van alle andere eenden door zijn zeer grote, platte snavel. De vrouwtjeseenden van de verschillende soorten zijn vaak alleen van elkaar te onderscheiden door hun vleugelspiegel. Een andere eend, ter grootte van een kleine gans, is de Bergeend, die incidenteel als slachtoffer valt. Deze soort heeft de gewoonte om met zijn nog kleine jongen van de broedplaats - die meestal ver van het water ligt - op stap te gaan naar open water, bijvoorbeeld op de Veluwe. Regelmatig moeten zij op hun tocht wegen oversteken. De jongen hebben als zij klein zijn een zwarte snavel en zwarte poten en zijn overwegend wit met hier en daar donkerbruin. Later verandert de poot- en snavelkleur in witroze. De oude vogels hebben een rode snavel en witroze poten.

## aanvaringsrisico

Van alle eendesoorten in Nederland vallen vooral de Wilde eend en bastaardeenden als verkeersslachtoffer. Niet in de laatste plaats doordat ze doordat ze nogal eens met jongen lopend de weg oversteken. Ook water aan weerszijden van de weg is een extra risicofactor voor eenden.



# Grauwe gans



## seizoen

Jaarvogel.

## leefgebied

Open water en graslanden.

## kenmerken

lengte:	81 cm
verenkleed:	donkergrijs
snavel:	groot en oranje
poot:	roze

## gedrag langs de weg

De grauwe ganzen die overwinteren verblijven meestal op grote afstand van de weg. De broedvogels kunnen in moerasgebieden met hun jongen wegen proberen over te steken.

## bijzonderheden

Naast de Grauwe gans komt in Nederland nog een aantal ganzesoorten voor. De Grauwe gans is echter de enige soort die het hele jaar in Nederland blijft en hier ook broedt. Alle andere soorten zijn alleen in de winter in Nederland te vinden. De Kolgans is de meest voorkomende wintergast. Op het platteland komen diverse soorten gedomesticeerde ganzen ("boerengansen") voor.

## aanvaringsrisico

De kans op de vondst van een Grauwe gans is klein. Tamme ganzen afkomstig van boerderijen en dergelijke lopen een grotere kans om te worden aangetast.



# Knobbelzwaan



*Wilde zwaan, kop*



*Kleine zwaan, kop*



*Knobbelzwaan, kop*

## seizoen

Jaarvogel.

## leefgebied

Open, zoete wateren met oeverbegroeiing.

## kenmerken

lengte:	145-160 cm
verenkleed:	wit
kop:	zwarte knobbel op voorhoofd
snavel:	opvallend orangerood met zwarte basis
poet:	zwart of roze met zwemvliezen

## gedrag langs de weg

Knobbelzwanen kunnen zich, al dan niet met jongen, in wateren langs wegen ophouden.

## bijzonderheden

Naast de Knobbelzwaan komen in Nederland nog twee andere soorten zwanen voor: de Wilde zwaan en de Kleine zwaan. Deze twee soorten verschillen van de Knobbelzwaan door de citroengele basis aan de zwarte snavel. Bij de Kleine zwaan is het zwarte gedeelte het grootst. De Wilde zwaan is even groot als de Knobbelzwaan, de Kleine zwaan is ongeveer 30 cm kleiner. Bovendien heeft de Kleine zwaan een kortere hals.

## aanvaringsrisico

Doordat zwanen laag en met een langzame vleugelslag vliegen, worden de dieren vooral op plaatsen waar de weg langs water loopt of water kruist, regelmatig het slachtoffer van het verkeer.

# Buizerd



*vliegbeeld*

## seizoen

Jaarvogel.

## leefgebied

Half open cultuurlandschap, parklandschap, loof- en naaldbos; in de winter veel in open landschap met paaltjes.

## kenmerken

lengte:	51-56 cm
verenkleed:	uiteenlopend van donker tot heel licht bruin
postuur:	zwaar en gedrongen
snavel:	haakvormig
poot:	klaauw
staart:	kort en breed

## gedrag langs de weg

De Buizerd is een jagende vogel en een aaseter. Hij verzamelt zijn voedsel door laag te vliegen en zich vervolgens op zijn prooidier te laten vallen. De Buizerd is vaak langs de kant van de weg te zien: zittend op een paaltje of, vooral bij helder en stil weer, zwevend in de lucht. Hij jaagt dan op muizen in de berm of is op zoek naar doodgereden dieren op of langs de weg. Groot aas dat op de weg ligt wordt daar opgegeten.

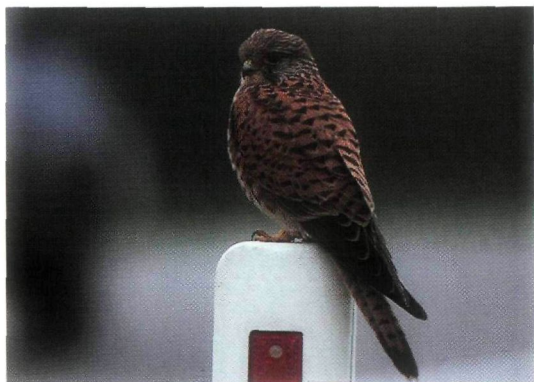
## bijzonderheden

In herfst en winter kan zich ook de Ruigpootbuizerd langs wegen ophouden. Deze heeft bredere poten en een staart met een witte basis en een zwarte band.

## aanvaringsrisico

De Buizerd is een bekend verkeersslachtoffer door zijn lage en langzame vlucht.

# Torenvalk



*biddende Torenvalk*



*vliegbeeld*

## seizoen

Jaarvogel.

## leefgebied

Voorkeur voor open gebieden met lage begroeiing.

## kenmerken

lengte:	33-36 cm
postuur:	smal en slank
verenkleed:	roodbruin aan bovenzijde en licht aan onderzijde, mannetje heeft bovendien grijze kop, staart en stuit
snavel:	donker en haakvormig
vleugel:	smal en puntig
poot:	gele klauw

## gedrag langs de weg

Broedparen zijn afhankelijk van de aanwezigheid van bomen, bosjes en dergelijke met oude kraaienesten en nestkasten, maar er zijn ook al broedende torenvalken aangetroffen in viaducten en andere bouwwerken langs wegen. Het hoofdvoedsel van de Torenvalk bestaat uit muizen en hij is dan ook veel boven de berm te zien, vaak in karakteristieke "biddende" houding (op één plaats in de lucht hangend).

## aanvaringsrisico

Doordat de Torenvalk veel in muizenrijke bermen jaagt loopt hij grote kans verkeersslachtoffer te worden.

# Patrijs ●



*poot*

## seizoen

Jaarvogel.

## leefgebied

Akkerbouwgebieden en kruidenrijke terreinen.

## kenmerken

lengte:	29-32 cm
postuur:	plomp en hoenderachtig
kop:	oranjebruin met oranjebruine keelvlak
snavel:	kort, kipachtig met gebogen bovenrand
borst:	roodbruine, hoefijzervormige vlek
poot:	vleeskleurig

## gedrag langs de weg

Heggen, houtwallen, bosjes en overhoeken langs wegen kunnen door patrijzen worden benut. Kruidenrijke bermen zijn in principe geschikt als voedselbron. Patrijzen verplaatsen zich laag vliegend.

## bijzonderheden

Rode Lijst soort.

De Patrijs vertoont gelijkenis met sommige andere hoenderachtigen.

## aanvaringsrisico

Patrijzen worden zelden als verkeersslachtoffer gevonden. De kans op zo'n vondst is het grootst waar wegen de leefgebieden doorkruisen.

# Kip



*poot*

## seizoen

Hele jaar.

## leefgebied

Alle gebieden waar kippen worden gehouden.

## kenmerken

verenkleed: variabel, maar vaak wit of bruin

kop: met rode kam

poot: grote gele poten met grote achterteen (spoor)

## gedrag langs de weg

Op plaatsen waar huizen aan wegen grenzen en waar tegelijkertijd ook kippen worden gehouden, foerageren kippen wel in bermen.

## bijzonderheden

De meest gehouden rassen zijn de witte Leghorn en de bruine Barnevelder.

## aanvaringsrisico

Meestal scharrelen kippen in de berm dicht bij het huis. Alleen als zij opgeschrikt worden bestaat de kans dat zij op de weg komen en als verkeersslachtoffer vallen.



# Fazant



Fazant mannetje



poot

## seizoen

Jaarvogel.

## leefgebied

Landbouwgebied, afgewisseld door akkers, grasland, houtwallen en bosjes, maar ook in duinen en bossen.

## kenmerken

- lengte: mannetje 76-89 cm; vrouwtje 53-63 cm
- kop: bij het vrouwtje ontbreekt de naakte, felrode wang
- snavel: kipachtig
- poot: grote poten met een grote achterteen zoals bij kippepoot
- verenkleed: mannetjes zijn zeer kleurrijk; vrouwtjes zien er onopvallend bruin uit.

## gedrag langs de weg

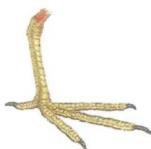
Fazanten houden zich nogal eens op in overhoekjes en bosschages waar zij ook kunnen broeden. De Fazant rent liever onder een struik dan dat hij opvliegt. Fazanten vliegen meestal laag, langzaam en kort. Meestal steken zij rennend de weg over.

## aanvaringsrisico

Door hun gewoonte van het ene naar het andere deel van het leefgebied lopend over te steken vallen fazanten en hun jongen vrij veel als verkeersslachtoffer. Met name is dit in de IJsselmeerpolders het geval.



# Waterhoen



*poot*

## seizoen

Jaarvogel.

## leefgebied

Alle gebieden met water zoals met riet begroeide sloten, kanalen en vijvers.

## kenmerken

Lengte:	30-35 cm
Kop:	rood voorhoofdsschild
Snavel:	rode snavel met gele punt
Vleugel:	met enkele witte veren
Poot:	groene poten met lange tenen

## gedrag langs de weg

Soms broeden waterhoentjes in bermsloten. In het leefgebied worden bermen nogal eens gebruikt om voedsel te zoeken. 's Winters verzamelen zij zich in groepjes die gezamenlijk foerageren. De dieren bevinden zich dan vaak in de buurt van een weg.

## aanvaringsrisico

Waterhoenen steken vaak lopend over, vooral op plaatsen waar de weg een watergang kruist of waar de dieren gemakkelijk vanuit het water de weg op kunnen komen. Waterhoenen vliegen moeizaam of steken rennend de weg over. Deze soort valt door dit gedrag nogal eens als verkeersslachtoffer.

# Meerkoet



*poot*

## seizoen

Jaarvogel.

## leefgebied

Meren, plassen en ander open water met moerasvegetatie in de buurt van lage begroeiing.

## kenmerken

lengte:	36-40 cm
kop:	witte bles
snavel:	wit
poot:	gelobd en groen

## gedrag langs de weg

Nesten van meerkoeten kunnen in berm sloten worden aangetroffen. Zij steken vaak lopend of laag vliegend de weg over. Bovendien zoeken ze in koude periodes in grote groepen naar voedsel in de bermen.

## aanvaringsrisico

Meerkoeten worden vrij vaak als verkeersslachtoffer aangetroffen. Risicoplaatsen zijn gebieden waar wegen grenzen aan water of deze kruisen. Vooral bij grote open wateren waar zich veel meerkoeten ophouden, is de kans op vondsten van deze soort groot.

# Scholekster



## seizoen

Jaarvogel.

## leefgebied

Zeer verschillende open terreinen; zowel strand en duinen als akkers en graslanden.

## kenmerken

lengte:	41-45 cm
verenkleed:	zwart-wit
kop:	zwart met rood oog
snavel:	lang en oranjerood
poot:	lang en roze

## gedrag langs de weg

Omdat bermen hoog en droog liggen worden zij soms door scholeksters als foerageergebied gebruikt. Er zijn ook wel broedgevallen in zandige bermen bekend.

## aanvaringsrisico

In het voorjaar kunnen groepen scholeksters zich ophouden langs wegen die grote weidegebieden doorsnijden. Hoewel zij door hun gedrag grote risico's lopen, worden scholeksters niet vaak gevonden. Waar plaatselijk vrij grote aantallen voorkomen, wordt de trefkans zowel voor aanvaringen als vondsten groter.

# Kievit



## seizoen

Jaarvogel.

## leefgebied

Grasland, bouwland, soms ook in duinen en heide.

## kenmerken

lengte:	31 cm
verenkleed:	zwarte veren hebben parelmoerachtige glans
kop:	lange, puntige kuif
poot:	lang en vleeskleurig bruin

## gedrag langs de weg

Tijdens zeer droge periodes houden kievit en sijn zich nogal eens in bermen op waar zij op zoek zijn naar voedsel. In het broedseizoen proberen kievit en sijn met hun niet-vliegende jongen op weg naar geschikte gebieden geregeld wegen over te steken.

## aanvaringsrisico

Kievit en sijn worden het meest gevonden in zeer droge periodes en in het broedseizoen; de aantallen kunnen dan vrij hoog zijn.

# Watersnip ●



## seizoen

Jaarvogel.

## leefgebied

Allerlei vochtige terreinen zoals moerassen, veengebieden, drassige graslanden en heidevelden.

## kenmerken

lengte:	27 cm
verenkleed:	bovenzijde is bruin en zwartachtig gestreept; onderzijde is witachtig
kop:	zwartbruin met lichte streep over het midden
navel:	lange, geelbruine dunne snavel met zwarte punt
poot:	lang en bleekgroen

## gedrag langs de weg

Watersnippen worden zelden langs wegen gesignaleerd. Waar dat wel het geval is grenzen wegen aan slikkige gebieden zoals randen van allerlei wateren, moeras- en opspuitterreinen. De Watersnip kan ook in een drooggevallen of slikkige bermsloot gezien worden.

## bijzonderheden

Rode Lijst soort.

## aanvaringsrisico

Zijn geringe mate van voorkomen langs wegen en zijn uitermate wendbare en snelle vlucht maken de kans op aanvaringen gering.

# Grutto ●



## seizoen

Zomervogel.

## leefgebied

Open, vooral vochtige graslanden.

## kenmerken

lengte: 41 cm

verkleed: kastanjebruine kop en borst, wit met donkere dwarsstrepen op buik en flanken

snavel: lange, dunne geelbruine snavel met donkere punt

vleugel: witte streep

staart: zwarte band

poot: lang en zwart

## gedrag langs de weg

Soms foerageren volwassen grutto's in bermen. In het broedseizoen staan grutto's vaak op uitkijkposten als hekken en palen. Op weg naar geschikte ongemaaide percelen met hun jongen zijn zij wel eens genoodzaakt wegen lopend over te steken. Laagvliegers en vogels uit deze categorie kunnen als slachtoffer vallen.

## bijzonderheden

Rode Lijst soort.

## aanvaringsrisico

Vooraf tijdens maaiwerkzaamheden verplaatsen grutto's zich waardoor de kans op aanvaringen groot is. In weidevogelgebieden worden dan doodgedoden exemplaren gevonden.



# Tureluur ●



## seizoen

Jaarvogel.

## leefgebied

Vochtige graslanden, moerasgebieden, uitgestrekte vochtige heidevelden en veengronden.

## kenmerken

lengte:	28 cm
kop:	donkerbruin met zwart gestreept
snavel:	lang, roodachtig met zwarte punt
rug:	wit
vleugel:	witte band aan achterzijde
poot:	helder oranje poten

## gedrag langs de weg

In gebieden met slijkige terreinen en slootjes met droogvallende randen kunnen tureluurs dicht langs de weg voorkomen. In uitzonderlijke gevallen broeden zij ook wel eens dicht bij de weg.

## bijzonderheden

Rode Lijst soort.

## aanvaringsrisico

Tureluurs met jongen lopen het risico te worden aangereden bij het oversteken van wegen. In herfst en winter kunnen in het Waddengebied en de Delta, waar tureluurs overwinteren, laag vliegende exemplaren bij foerageergebieden worden gegrepen door het verkeer.

# Kemphaan ●



*Kemphaan wijfje*

**seizoen**  
Zomervogel.

**leefgebied**  
Vochtige, schrale, bloemrijke graslanden.

## kenmerken

lengte: mannetje 29 cm, vrouwtje 23 cm  
kop: mannetje heeft kleine, gele wratjes, een dubbele kuif en een brede kraag  
vleugel: witte streep  
stuit: witte vlekken  
staart: witte vlekken  
verenkleeft: het mannetje van de Kemphaan heeft in het broedseizoen een opvallende kraag welke bij het vrouwtje ontbreekt. De kleur van de kraag loopt sterk uiteen. Zwart, wit en rood bruin zijn de meest voorkomende kleuren. Vrouwtjes hebben een bruinachtig "geschubd" verenkleed en een licht gevlekte borst.

## gedrag langs de weg

Gedurende de trektijd passeren grote aantallen kemphanen ons land. In gebieden met grote grasland-arealen kunnen zich dan ook dicht bij de weg exemplaren ophouden. In de broedtijd komen zij praktisch nooit langs wegen voor.

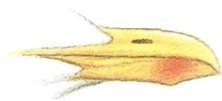
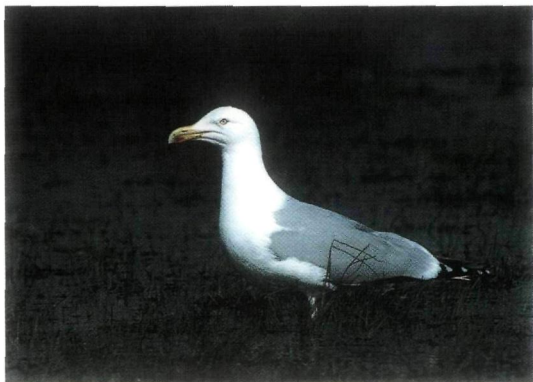
## bijzonderheden

Rode Lijst soort.

## aanvaringsrisico

Soms vliegen kemphanen van het ene gebied naar het andere laag over de weg. Door hun schaarse voorkomen is de kans om een dood exemplaar aan te treffen klein.

# Zilvermeeuw



*snavel van Zilvermeeuw*

## seizoen

Jaarvogel.

## leefgebied

Kustgebieden, maar ook in het binnenland bijvoorbeeld bij vuilnisbelten.

## kenmerken

lengte:	56 cm
snavel:	forse gele snavel met rode nok
poot:	vleeskleurig met zwemvliezen

## gedrag langs de weg

Zoals andere meeuwen is de Zilvermeeuw een alleseter. Vuilstortplaatsen, fabrieksterreinen, havens, pas bemeste weilanden en ook wegen vormen voedselbronnen voor de Zilvermeeuw. Hij komt als broedvogel hoofdzakelijk in het kustgebied voor. Hier en daar wordt ook sporadisch in het binnenland gebreed. Buiten het broedseizoen houden zilvermeeuwen zich ook op in het binnenland zoals in het rivierengebied en in steden.

## bijzonderheden

De Kleine mantelmeeuw lijkt op de Zilvermeeuw, maar heeft een leigrijze tot zwartachtige rug en een gele snavel en poten. Een andere grote meeuw is de Grote mantelmeeuw. Ook deze meeuw heeft vleeskleurige poten en een gele snavel maar heeft een roetzwarte rug en vleugels. Deze soort is bovendien forser dan de Zilvermeeuw.

## aanvaringsrisico

Als alleseters doen zilvermeeuwen zich ook tegoed aan aas en etensresten. Bovendien vliegen zij net als alle andere meeuwen nogal eens laag over de weg. De aanvaringskans is daarom groot. Met name op dijken en wegen in de kuststreken en in het IJsselmeergebied vallen meeuwen vaak als verkeersslachtoffer. De Afsluitdijk is bijvoorbeeld een bekend knelpunt.

# Stormmeeuw



## seizoen

Jaarvogel.

## leefgebied

Duinen; plaatselijk op schorren, kwelders en begroeide strandvlakten.

## kenmerken

lengte:	41 cm
verenkleed:	wit, behalve blauwgrijze rug en vleugels
snavel:	groengele snavel
poot:	groengeel, zwemvliezen

## gedrag langs de weg

Behalve op zee wordt ook in graslanden naar voedsel gezocht. Soms gebeurt dit in bermen.

## aanvaringsrisico

Door hun voedselkeuze lopen stormmeeuwen veel minder risico dan de andere meeuwen.

# Kokmeeuw



*Kokmeeuw in wintertooi*

## seizoen

Jaarvogel.

## leefgebied

Duinen en duinmeren, kwelders, moerassen, vennen, vloeivelden, kleiputten en andere gebieden met water.

## kenmerken

kop: 's zomers bruin, 's winters wit en een zwart "half maantje" achter het oog  
snavel: donkerrood  
poot: rood met zwemvliezen

## gedrag langs de weg

Broedende kokmeeuwen zijn soms aan te treffen in klaverbladen en andere overhoeken. De Kokmeeuw is, net als andere meeuwen, een echte alleseter die op en langs de weg wormen, insecten, maar ook etensresten en ander afval consumeert. In het zomerseizoen vliegen zij soms ook laag langs de berm jagend op vliegende mieren.

## aanvaringsrisico

Kokmeeuwen vallen veel ten prooi aan het verkeer.

# Zwarte stern ●



## seizoen

Zomervogel.

## leefgebied

Moerassige streken, plassen.

## kenmerken

lengte:	24 cm
verenkleeed:	's zomers zwart
snavel:	zwart
poot:	donkerrood
algemeen:	de Zwarte stern is de enige watervogel waarvan het verenkleed in de zomer helemaal zwart is, op de onderkant van de vleugels en de staart na.

## gedrag langs de weg

Zwarte sterns bouwen hun nesten op drijvende waterplanten in zoetwatermoerassen, vennen, plassen en sloten met open water, maar dit gebeurt nooit dicht langs de weg. Het voedsel wordt laag vliegend boven sloten en bloemrijke graslanden gezocht.

## bijzonderheden

Rode Lijst soort.

Behalve de Zwarte stern komen in Nederland nog andere sternsoorten voor.

## aanvaringsrisico

Gedurende het broedseizoen is de kans op aanvaringen gering. Tijdens de trek zouden in het kust- en IJsselmeergebied en rond de grote rivieren laag overvliegende zwarte sterns kunnen worden aangereden.



# Visdief ●



## seizoen

Zomervogel.

## leefgebied

Strandvlakten, duinen, kwelders, lage oeverlanden, opgespoten terreinen en dergelijke.

## kenmerken

kop:	zwart met witte vlek bij snavelbasis
snavel:	oranjerood met zwarte punt
poot:	rood, zwemvliezen
staart:	diep gevorkt

## gedrag langs de weg

Soms komen broedkolonies van visdiefjes binnen knooppunten van wegen voor. Dit was onder andere het geval bij Holendrecht, Amsterdam. Laag vliegende vogels en jongen komen dan soms op de weg terecht. Voor het voedselzoeken worden ook wateren langs wegen benut.

## bijzonderheden

Rode Lijst soort.

Sterns, zoals de Visdief, onderscheiden zich van meeuwen door hun slanke uiterlijk en puntige vleugels. De onderlinge verschillen tussen een aantal sternsoorten zijn erg klein.

## aanvaringsrisico

In het kust- en IJsselmeergebied rond broedkolonies bij wegen en bij foerageergebieden zijn er aanvaringskansen.

# Houtduif



## seizoen

Jaarvogel.

## leefgebied

Bosrijke gebieden en boomgaarden, maar ook in stadsparken en grote tuinen.

## kenmerken

lengte: 41 cm

hals: witte vlekken onder paarsgroene nek

vleugel: aan onderzijde wit

## gedrag langs de weg

De Houtduif maakt in bomen van takjes een plat nest dat ook in bermbeplanting kan worden aangetroffen. Hij zoekt zijn voedsel, dat vooral uit zaden en granen bestaat, zowel in bomen als in het naastliggende bouwland, vaak ook langs wegen. Dit laatste gebeurt vooral op plaatsen waar eikels en platgereden beukenootjes liggen.

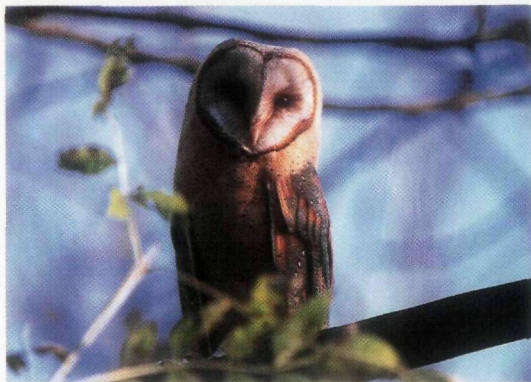
## bijzonderheden

Naast de Houtduif is de Turkse tortel bekend. Deze is te herkennen aan de licht rozebruine bovenzijde, de iets lichtere onderzijde, de zwarte halsband en het rode oog. De Turkse tortel komt vooral voor in dorpen en steden, en op plaatsen waar grote hoeveelheden geoogst graan liggen zoals in silo's. Behalve Houtduif en Turkse tortel broeden ook de Holenduif en de Zomertortel in ons land. Bovendien worden er vaak postduiven - altijd met kleurringen - en verwilderde duiven aangereden.

## aanvaringsrisico

Duiven zoeken de weg regelmatig op vanwege het voedsel en het grit dat daar te vinden is. Op zulke plaatsen lopen zij veel risico's.

# Kerkuil ●



## seizoen

Jaarvogel.

## leefgebied

Gebieden met veel grasland, akkerland en houtwallen.

## kenmerken

lengte: 34 cm

verenklee: asgrauw tot goudgeel aan bovenzijde en bezaaid met witte, zwart omzoomde vlekjes; op de borst wit- tot taan-  
kleurig

kop: hartvormig masker

snavel: haakvormig

poot: klauw met veren op de poten en borstelharen op de tenen

## gedrag langs de weg

Het voedsel van de Kerkuil bestaat uit spitsmuizen, veldmuizen, ratten en huismussen, die 's nachts gevangen worden. Omdat wegbermen vaak muisrijk zijn, vormen deze een belangrijk foerageergebied. Soms worden misschien viaducten als rustplaats gebruikt. Vanuit zo'n plek duiken zij voor het vliegen omlaag.

## bijzonderheden

Rode Lijst soort.

De stand van de Kerkuil kent grote schommelingen, waarbij strenge winters een rol spelen. Na een afname tot in de jaren zeventig, krabbelt deze uil weer langzaam uit het dal omhoog. Door de intensieve landbouw is het jachtterrein van de Kerkuil verkleind en moet het voedsel, dat voornamelijk uit muizen bestaat, ergens anders gezocht worden, bijvoorbeeld in wegbermen.

## aanvaringsrisico

Het verkeer is een belangrijke doodsoorzaak voor kerkuilen. Op hun voedseltochten moeten zij vaak wegen kruisen. Bovendien zoeken zij hun voedsel regelmatig in wegbermen. Als een viaduct als rustplaats wordt gebruikt, is de kans op een confrontatie met het verkeer groot.

# Steenuil ●



## seizoen

Jaarvogel.

## leefgebied

Houtwallen, knotwilgen, hoogstamboomgaarden, boerderijen met erfbeplanting, afgewisseld met graslanden.

## kenmerken

lengte:	22 cm
verkleed:	bruin met wit gevlekt
kop:	plat
ogen:	fel geel
snavel:	haakvormig
poot:	klaauw met witte veren

## gedrag langs de weg

Steenuilen jagen 's nachts en rusten overdag. Zij zijn dan nog wel eens langs de weg te zien, meestal zittend op een paaltje of heg, maar ook zonnend in een knotwilg. Het voedsel bestaat uit veldmuizen, regenwormen en insecten, dieren die ook langs de weg voorkomen.

## bijzonderheden

Rode Lijst soort.

## aanvaringsrisico

Steenuilen moeten tijdens hun nachtelijke voedseltochten vaak wegen kruisen. Bovendien zoeken zij regelmatig naar voedsel in muizenrijke bermen. Een fatale gewoonte is dat zij 's nachts nogal eens op de weg gaan zitten. De Steenuil wordt vaak als verkeersslachtoffer gevonden.

# Bosuil



## seizoen

Jaarvogel.

## leefgebied

Goed ontwikkelde bos- en parklandschappen met oude loof- en gemengde bossen, maar ook oude naaldbossen, beukenlanen, hoogstamboomgaarden, houtwallen en knotbomen in polders.

## kenmerken

lengte:	38 cm
verenkleed:	roestgele tot grijsbruine bovenzijde met donkere lengte vlekken en dwarsstrepen, geelbruine onderzijde met bruine lengtestrepen
kop:	groot en rond zonder oorpluimen
ogen:	groot en zwart
snavel:	haakvormig en licht van kleur
poot:	klauw met dik bevederde tenen

## gedrag langs de weg

Het voedsel van de Bosuil loopt uiteen van vogels, muizen en kikkers tot ratten en vis: prooidieren die ook bij wegen voorkomen. Vanuit een uitkijkpost storten zij zich op hun prooi. Verder schijnen bosuilen zich ook vliegend boven wegen te begeven op zoek naar aangereden prooien of insecten die aangetrokken worden door het warme wegdek.

## aanvaringsrisico

De Bosuil moet op zijn voedseltochten vaak wegen kruisen. Bovendien zoeken de dieren regelmatig naar voedsel in muizenrijke bermen waarbij zij soms ook boven de weg komen. Slachtoffers vallen nogal eens op plaatsen waar bosjes of bomen de uilen naar de weg leiden. De Bosuil wordt vrij veel als slachtoffer gevonden.



# Ransuil



## seizoen

Jaarvogel.

## leefgebied

Combinatie van open landschap met bosjes, singels, houtwallen en randen van grote bossen.

## kenmerken

lengte:	36 cm
verenkleed:	witachtig tot roestbruin, bedekt met zwartbruine vlekken en brede strepen
kop:	lange oorpluimen
ogen:	oranjegeel
snavel:	haakvormig
poot:	klauw met witte veren

## gedrag langs de weg

De Ransuil bouwt zelf geen nesten, maar brengt zijn jongen groot in een oud nest van bijvoorbeeld een Ekster of een Zwarte kraai. Dit soort nesten kan in wegbermen of overhoekjes langs wegen worden aangetroffen. De Ransuil jaagt 's nachts op muizen, vogels en insecten. Wegbermen en bosjes worden als foerageergebied gebruikt.

## aanvaringsrisico

Ransuilen kruisen op hun nachtelijke voedseltochten vaak wegen. Bovendien zoeken zij regelmatig naar voedsel in muizenrijke bermen. De Ransuil wordt vaak als verkeersslachtoffer gevonden. Dit gebeurt nogal eens op plaatsen waar bosjes aan beide zijden van de weg in elkaars verlengde doorlopen.



# Velduil ●



## seizoen

Jaarvogel.

## leefgebied

Vochtige, laagbegroeiende en rustige gebieden: moerassen, heide, duinen en graslanden, maar ook opspuitterreinen en drooggevallen polders.

## kenmerken

lengte: 38 cm

verkleed: geelachtig tot lichtbruin met aan de bovenzijde zwartbruine vlekken

kop: groot met nauwelijks zichtbare oorpluimen

ogen: helder geel en met grote "bril" rond ogen

snavel: donker en haakvormig

poot: klauw met ook op de tenen witte veren

## gedrag langs de weg

Het voedsel van de Velduil bestaat vooral uit muizen en andere kleine zoogdieren en in mindere mate ook uit vogels en grote insecten. Als enige uil jaagt de Velduil ook overdag. Zij zijn dan ook in of boven voedselrijke bermen of op hekken en andere verhogingen in het landschap te zien.

## bijzonderheden

Rode Lijst soort.

## aanvaringsrisico

De Velduil moet op zijn voedseltochten geregeld wegen kruisen. Bovendien zoekt hij regelmatig naar voedsel in muizenrijke bermen. De Velduil wordt dan ook betrekkelijk vaak aangereden.

# Nachtzwaluw ●



## seizoen

Zomervogel.

## leefgebied

Zandige heide met verspreid staande bomen, jonge aanplant, duinen, open bos op zandgrond, zandverstuivingen.

## kenmerken

formaat:	27 cm
kop:	plat en groot
snavel:	klein met grote mondholte en borstelharen bij de mondhoeken
poot:	lichtbruin

## gedrag langs de weg

De activiteiten van de Nachtzwaluw spelen zich in de schemering en 's nachts af. De Nachtzwaluw voedt zich met insecten zoals nachtvlinders, meikevers en vliegen. Deze insecten houden zich ook boven de relatief warme wegen op.

## bijzonderheden

Rode Lijst soort.

## aanvaringsrisico

De Nachtzwaluw jaagt, op plaatsen waar wegen het leefgebied doorsnijden, boven het warme wegdek op insecten. Bovendien hebben zij de gewoonte soms op het warme wegdek te gaan zitten. Doordat de Nachtzwaluw tegenwoordig een schaarse broedvogel is, is de kans op aanvaring in het broedseizoen niet zo groot meer als vroeger. In augustus/september, wanneer exemplaren uit andere broedgebieden doortrekken, is de kans op aanvaringen groter.

# Gierzwaluw



*poot*

## seizoen

Zomervogel.

## leefgebied

Bebouwing, vooral binnen dorpen en steden.

## kenmerken

lengte:	16 cm
verkleed:	zwart op witte keel na
snavel:	zwart
vleugel:	sikkelvormig
poot:	klemvoet

## gedrag langs de weg

Het voedsel van de Gierzwaluw bestaat uit allerlei soorten insecten die in de lucht worden gevangen. Bij harde wind en regen vliegen de insecten en de gierzwaluwen laag. Luwe plekken in bossen, tussen bosschages, bomen en struikenrijen zijn dan de plaatsen waar de insecten worden gevangen.

## aanvaringsrisico

Tijdens slecht weer zijn Gierzwaluwen genoodzaakt laag boven de grond te jagen. Op beschermd liggende wegen tussen of langs waterrijke gebieden vinden dan regelmatig botsingen met auto's plaats.

# IJsvogel ●



## seizoen

Jaarvogel.

## leefgebied

Steile, zandige oeverwanden met oeverbegroeiing langs water, maar ook afgravingen en kluiten van omgevallen bomen voor het nest en langzaam stromend of stilstaand water voor het voedsel.

## kenmerken

lengte: 16,5 cm  
verenkleed: blauw of groen glanzend met rossige onderzijde  
snavel: dolkachtig en lang

## gedrag langs de weg

Om in leven te blijven moeten IJsvogels kleine visjes vangen. Daarvoor worden ook allerlei wegen langs wateren afgevlagen. IJsvogels vliegen laag en waar waterlopen wegen kruisen, steken zij soms boven de waterloop de weg over in plaats van door te vliegen onder de brug of door de duiker.

## bijzonderheden

Rode Lijst soort.

## aanvaringsrisico

Op plaatsen waar wegen waterlopen kruisen of waar aan beide zijden wateren liggen kunnen IJsvogels aangereden worden.

## Groene specht ●



### seizoen

Jaarvogel.

### leefgebied

Bossen en boomgaarden met open, grazige of onbegroeide plekken maar ook heide en zandverstuivingen met verspreide boomgroepen.

### kenmerken

lengte:	32 cm
verenkleed:	bovenzijde groen
kop:	rode kruin
stuit:	geel
snavel:	beitelvormig
poot:	klimvoet

### gedrag langs de weg

Als holenbroeder hakt de Groene specht zijn nest uit in oude bomen. Hij zoekt zijn voedsel niet alleen bij elkaar in bomen, maar ook op de grond, waar hij onder andere mieren zoekt. In de leefgebieden van de Groene specht kunnen ook wegen met bermen voorkomen waarin zich mieren ophouden.

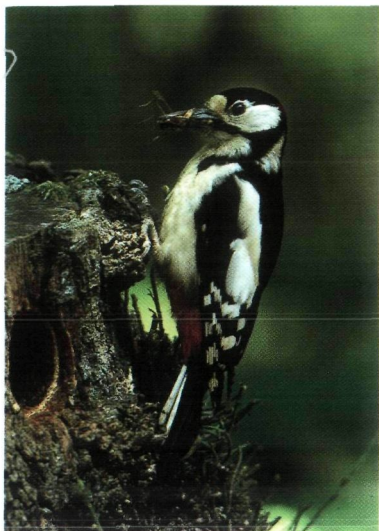
### bijzonderheden

Rode Lijst soort.

### aanvaringsrisico

Meestal vliegen groene spechten hoog over de weg; reden waarom ze slechts in incidentele gevallen verkeersslachtoffer worden.

# Grote bonte specht



## seizoen

Jaarvogel.

## leefgebied

Bos of open landschap met boomgroepen.

## kenmerken

lengte:	23 cm
verkleed:	zwart wit
kop:	bij mannetjes en jongen rood achterhoofd
vleugel:	witte vlek op iedere vleugel
stuit:	rood
snavel:	beitelvormig
poot:	klimvoet

## gedrag langs de weg

De Grote bonte specht eet zowel insecten als zaden van sparren- en dennenkegels. De insecten verzamelt het dier door in oude bomen in de stam te hakken en vervolgens de insecten op te likken. Op plaatsen waar langs de weg voedsel aanwezig is of bomen zijn voor het hakken van een nestholte is de Grote bonte specht aan te treffen.

## bijzonderheden

De veel minder in Nederland voorkomende Kleine bonte specht iets groter dan een mus en verschilt bovendien van de Grote bonte specht door zijn verkleed. De vleugels van de Kleine bonte specht hebben geen witte vlekken, maar witte strepen over de breedte.

## aanvaringsrisico

Meestal vliegen grote bonte spechten hoog over de weg; reden waarom ze slechts in incidentele gevallen verkeersslachtoffer worden.



# Boerenzwaluw



## seizoen

Zomervogel.

## leefgebied

Agrarisch cultuurlandschap met bebouwing.

## kenmerken

lengte:	19 cm
verenkleed:	bovenzijde glanzend, zwartblauw, onderzijde wit
kop:	roodbruin voorhoofd en keel
staart:	lang en diepgevorkt

## gedrag langs de weg

De Boerenzwaluw leeft in bebouwing in agrarische gebieden. Hij nestelt niet alleen in boerderijen, maar ook onder bruggen, in stallen en schuren. Het voedsel, dat uit insecten bestaat, wordt bij ongunstige weersomstandigheden laag vliegend boven de weg of op luwe plaatsen gevangen.

## aanvaringsrisico

Op plaatsen waar wegen waterlopen of het leefgebied van de Boerenzwaluw kruisen of waar zij nestelen lopen boerenzwaluwen gevaar. Verder koesteren zij zich soms in de warmte van wegen en zij lopen eveneens risico bij het laag boven de weg jagen.

# Huiszwaluw



## seizoen

Zomervogel.

## leefgebied

Agrarisch gebied met bebouwing, randen van dorpen en steden.

## kenmerken

lengte:	12,5 cm
verenkleed:	metaalblauwe, glanzende bovendelen en witte onderzijde
stuit:	wit
staart:	ondiep gevorkt

## gedrag langs de weg

De Huiszwaluw is voor zijn nestgelegenheid afhankelijk van bebouwing. De dieren metselen nesten tegen goten, dakranden en gebouwen, het liefst op een niet te grote afstand van water. Wanneer in hun leefgebied langs de weg modderige plekken voorkomen, wordt daar de modder verzameld voor hun nestbouw. Het voedsel bestaat uit insecten, die ook laag vliegend worden bemachtigd.

## aanvaringsrisico

Op plaatsen waar wegen waterlopen of het leefgebied van de Huiszwaluw kruisen of waar zij nestelen lopen huiszwaluwen gevaar. Verder koesteren zij zich soms in de warmte van wegen en zij lopen eveneens risico bij het laag boven de weg jagen.

# Oeverwaluw ●



*kunstmatische oeverwaluwwand*

## seizoen

Zomervogel.

## leefgebied

Steile zandige oeverwanden, voornamelijk in de buurt van water, maar ook in zanddepots en zandstorten.

## kenmerken

lengte: 12 cm  
verenklee: egaal bruin  
borst: wit en met bruine band

## gedrag langs de weg

De Oeverwaluw broedt in kolonies, in nesten die in steile wanden worden uitgegraven. Dit kunnen ook zandtaluds zijn van wegen die worden aangelegd. Het vliegen van en naar de kolonie gebeurt soms laag over de weg.

## bijzonderheden

Rode Lijst soort.

De Oeverwaluw is in Nederland enorm in aantal achteruit gegaan door het verdwijnen van nestgelegenheden. Tegenwoordig worden hier en daar, ook door Rijkswaterstaat, kunstmatige nestgelegenheden aangelegd, het succes daarvan is wisselend.

## aanvaringsrisico

Oeverwaluwen gaan in de buurt van slaappleatsen of broedkolonies soms op de weg zitten of vliegen daar laag overheen.

# Witte kwikstaart



## seizoen

Zomervogel.

## leefgebied

Geen directe voorkeur, maar wel veel in de nabijheid van menselijke woongebieden met tuinen, boerderijen en open land.

## kenmerken

kop:	zwarte kruin en kin, daartussen wit
snavel:	priemvormig
poot:	zitvoet
staart:	lang

## gedrag langs de weg

De Witte kwikstaart broedt niet alleen in stallen en schuren, maar maakt gebruik van de meest verschillende nestelplaatsen. Dat kunnen ook bruggen, rietschelven of zelfs boomwortels of slootkanten zijn. Hij voedt zich met insecten, wormpjes en slakken en dit voedsel wordt lopend verzameld.

## bijzonderheden

Een veel minder voorkomende soort is de Gele kwikstaart welke, zoals de naam al aangeeft, geel in de staart heeft in plaats van wit.

## aanvaringsrisico

Witte kwikstaarten begeven zich in agrarische gebieden vaak op de weg om daar doodgereden insecten te verzamelen.

# Winterkoning



## seizoen

Jaarvogel.

## leefgebied

Gebieden met veel oude bomen, heggen, knotwilgen en dergelijke en bossen met veel ondergroei.

## kenmerken

lengte:	9 cm
verkleed:	donkerbruin tot roodbruin met donkere dwarsstrepen in vleugels en staart
snavel:	priemvormig
staart:	opwippend, kort en bruin

## gedrag langs de weg

Winterkoninkjes bouwen hun nest op zeer uiteenlopende plaatsen: in bomen, struiken, takkenhopen, schuren, klimop, in oude nesten van andere vogels, in machines, enz. Ook in opslag en jonge aanplant in bermen worden nesten gebouwd.

## aanvaringsrisico

Op plaatsen waar leefgebieden aan de weg grenzen kunnen winterkoninkjes als slachtoffer vallen. De vindkans is echter bijzonder klein. Door hun geringe gewicht waaien zij van de weg af en worden daar door hun kleuren en hun kleine formaat niet opgemerkt.

# Heggemus



## seizoen

Jaarvogel.

## leefgebied

Overal waar dekking en nestgelegenheid is, van tuinen tot bossen met weelderige ondergroei.

## kenmerken

lengte:	14 cm
verenkleed:	bovenkant donkerbruin met zwarte streepjes, onderzijde grauwwit, zijkant lichtbruin met donkere strepen
kop:	bovenkant en nek leigrijs, zwart gestreept
snavel:	priemvormig, donkerbruin
poot:	lichtbruin

## gedrag langs de weg

Heggemussen bouwen hun nesten vrij laag op zeer uiteenlopende plaatsen: in altijd groene planten, heggen en struikgewas langs wegen. Het voedsel wordt op de grond verzameld, het liefst dicht in de buurt van dekking, en bestaat uit insecten, insectlarven en -eieren en zaden.

## bijzonderheden

De Heggemus is geen familie van de Huismus of Ringmus, maar lijkt wel wat op deze soorten.

## aanvaringsrisico

Op plaatsen waar wegen het leefgebied doorkruisen, kunnen heggemussen door auto's worden gegrepen.



# Zanglijster



*Koperwiek*



*Grote lijster*



*Kramsvogel*

## seizoen

Jaarvogel.

## leefgebied

Voorkeur voor bos, park en half-open cultuurlandschap.

## kenmerken

lengte:

22 cm

verenkleed:

bovenzijde bruin, onderzijde lichter met spikkels

snavel:

grijsgroen, slank en puntig

poot:

zitpoot, bleek vleeskleurig

## gedrag langs de weg

De Zanglijster bouwt zijn nest meestal niet hoog op plaatsen waar genoeg dekking is, bijvoorbeeld in struiken of klimop, maar ook in bermbeplanting. Het nest wordt aan de binnenkant besmeerd met modder. Wormen, larven, rupsen, insecten en slakken vormen het hoofdvoedsel, maar ook bessen en andere vruchten worden gegeten. De soort houdt zich dan ook regelmatig langs de weg op.

## bijzonderheden

In Nederland komen enkele soorten voor die erg op de Zanglijster lijken. Koperwiek en Kramsvogel komen alleen in de winter in Nederland voor. De Kramsvogel komt tegenwoordig hoofdzakelijk in de oostelijke en zuidelijke provincies hier en daar als broedvogel voor. De Koperwiek is van de Zanglijster te onderscheiden door zijn roestkleurige flanken en geelachtige oogstreep. De Grote lijster is groter dan de Zanglijster. Deze soort verschilt bovendien van de Zanglijster door zijn geelbruine poten, zijn grauwbrown verenkleed en de witte zijden van de buitenste staartveren. De Kramsvogel valt op door zijn asgrijze kop en stuit.

## aanvaringsrisico

Zanglijsters nestelen in bermbeplantingen en zijn, net als Koperwiek en Grote lijster, vooral in de winter vanwege het voedsel langs de weg te vinden. Zowel in als buiten de broedtijd wordt door de lijsterachtigen vaak laag over de weg gevlogen, waardoor de aanvaringskans groot is.